

Naturresurser i norra Sverige

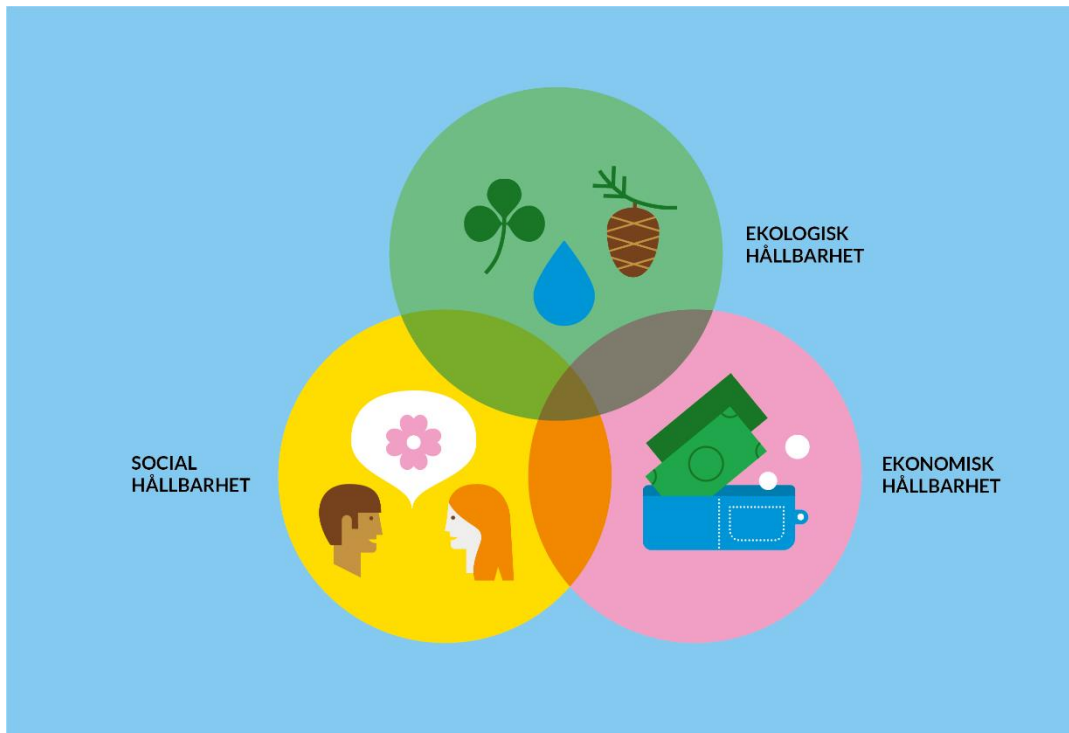
HÅLLBAR UTVECKLING

Icke hållbar eller "vanlig" utveckling

Icke hållbar betyder att något i längden inte kommer att hålla, inte fungera. Människan har utnyttjat naturresurser på ett icke hållbart sätt. Vi har uppfunnit saker för att bli rikare och för ett bättre och enklare liv. Men det har skadat miljön och de människorna som bor där.

Hållbar utveckling

Hållbar utveckling betyder att vi har en utveckling som tillgodoser dagens behov, utan att äventyra och skada människa, miljö eller ekonomi. Hållbar utveckling kan delas in i tre delar: *ekologisk, social och ekonomisk* hållbarhet.



Ekologisk hållbarhet = att värna och ta hand om miljön, jordens natur och ekosystem.

För att miljö och natur ska finnas kvar kan vi inte använda mer än "lagom". Inte heller påverka eller förstöra olika miljöer så att de inte kan återhämta sig. Det handlar om den mängd resurser som förbrukas, *hur* de används och hur avfallshanteringen eller återvinning fungerar.

Exempel. Den energi vi använder som bränsle måste hinna fyllas upp igen av naturen.

Social hållbarhet = att ta hand om individer och grupper på ett sätt som skapar stabilitet i samhället.

Ett samhälle *utan* social hållbarhet har många olika typer av sociala problem, t.ex. kriminalitet och fattigdom. Exempel på sådant som skapar social hållbarhet är jämställdhet, rättvisa, fungerande rättsväsende och låg arbetslöshet.

Ekonomisk hållbarhet = en ekonomisk utveckling som inte innebär negativa konsekvenser för miljön eller människor.

Att prioritera annat än bara ekonomisk vinst. Att planera för en framtid och ta ansvar för kommande generationer.

GRUVDRIFT



Gruvdrift är en verksamhet där man exempelvis bryter *malm* eller andra *mineraler*.

Mineraler är ett gemensamt namn för allt man bryter i gruvor. Malm är en bergart som innehåller så mycket metall att det är ekonomiskt värt att bryta den, kallas järnmalm. Andra mineraler kan var t ex guld.

Samhället behöver metaller och andra mineraler för många viktiga produkter, t ex mobiltelefoner, kockknivar.

En gruva är antingen ett *dagbrott* – stora gropar, där man bryter mineral ovan jord. Eller *underjordsgruvor*, där man bryter malm och mineraler långt under markytan.

I svenska gruvor bryts framför allt järn, koppar, zink och bly men också silver, guld och s.k. sällsynta jordartsmetaller. Järnmalm står för ungefär hälften av den svenska produktionen i ton räknat.

Negativa konsekvenser av gruvdrift

1. Stora områden förvandlas till sterila ökenlandskap. Förutom att all skog och annan växtlighet försvinner, skadas även övrig natur runt omkring en ny gruva.
2. Mer än 10 procent av koldioxiden som släpps ut i Sverige kommer från gruvbrytning.
3. Giftigt avfall från gruvor förorenar miljön.
4. De som bor nära en gruva får ofta allvarliga störningar av buller, skakningar och damm. För samerna, Nordens enda urfolk, innebär gruvor en stor negativ påverkan både på den traditionella kulturen och på rennäringen. Det kan till exempel bli svårt eller omöjligt att flytta renarna mellan sommar- och vinterbetesmark när en ny gruva öppnas.

SKOGSBRUK

Från skogens träd får vi många bra och användbara saker – t.ex. papper, byggmaterial, möbler och bränsle.



Det negativa är att avverkningen lämnar spår i naturen. De stora skogsmaskinerna river upp marken, och i de fall där man skapar *kalhyggen* (stora ytor där alla träd har fällts) orsakas stora utsläpp av koldioxid. Växter och djur som lever i

närområdet påverkas negativt.

Idag är nästan all skog påverkad av skogsbruk. Skogar som inte påverkats av människan kallas *urskogar*, gammal orörd skog. Den *biologiska mångfalden*, alltså rik variation av liv, växter och djur är stor i en urskog.

I den odlade skogen är till exempel alla träd ungefär lika gamla och det växer bara en typ av träd – det är en *monokultur*.



Det finns flera anledningar till att bevara skogarna. Människor mår bra av

naturupplevelser, motion och friluftsliv ger bättre hälsa och minskar kostnaderna för sjukvård. Skog i närheten av städer bidrar till renare luft och dämpar buller. Skogen är dessutom en förutsättning för andra näringars ekonomiska utveckling – t.ex. rennäring, fiske och turism.

TURISM

Vad har norra Sverige som ingen annan har? Jo is, kyla, vildmark och midnattssol. I nordligaste Sverige har man lyckats bedriva en framgångsrik turistnäring genom att ta fasta på detta unika och speciella landskapet och klimatet. Ishotellet, hundspann, skoterutflykter i Jukkasjärvi. Slalom och afterski i Åre, Tärnaby och Hemavan.



Turism i norra Sverige bygger mycket på naturupplevelser. Dit åker människor från hela världen för att uppleva "orörd natur". En utmaning är att turismen inte skadar naturen. Turismen ger pengar men alla flygresor världen över skadar samtidigt

miljön.

Det är en utmaning att driva verksamhet året runt. Många av arbetstillfällena blir säsongsbaserade, tillfälliga. Men i byar och små städer behövs det fler verksamheter för att befolkningen ska klara sig hela året.

I vissa kommuner är man inte överens om vilka näringar som är värda att satsa på. En del tror på turismen, medan andra hellre satsar på produktion av råvaror för användning inom industrier eller att sälja som virke. Detta skapar *intressekonflikter*. Ska man låta skogen stå för att kunna njuta av den? Eller ska man hugga ner den och tjäna pengar på den?

SAMERNAS HISTORIA

De flesta samer bor i moderna bostäder i byar och städer. Där går deras barn i skola, och det är där de flesta arbetar, som snickare, jurist eller sjuksköterska eller något annat. Precis som vem som helst. Men samernas historia skiljer sig från "andra svenskars".



Under mycket lång tid fanns samer i det område som kallas Sapmi (norra Sverige, norra Norge, norra Finland och en del av Ryssland). Samerna kallas *urfolk* eller *ursprungsbefolkning*. Ett urfolk är ett folk med förfäder som bott i ett område innan det erövrats, *koloniserats*, av de som kommit efter. På 1600-talet tyckte staten att

området där samerna levde kunde nyttjas bättre, dit skulle jordbrukare flytta, skogsbruk och gruvor startas. Samerna tvingades att bli kristna, för det var alla andra i Sverige. Andra urfolk är t.ex. aboriginerna i Australien, "indianer" i Nord- och Sydamerika och inuiter i Alaska, Kanada och Grönland.

Urfolk världen över delar erfarenheter av hur kolonistörernas markövertagande lett till att deras egna marker krympt. Det handlar om vem som egentligen äger eller har rätt till marken. Konflikter uppstår om vilka som har rätt att jaga och fiska till exempel. Eller om staten vill öppna en ny gruva, eller dra en ny väg. Men urfolk har också skydd i lagen, konkurrerande verksamhet får inte förändra markanvändning så att det blir omöjligt för urfolk att fortsätta med sina traditionella näringar.



RENNÄRINGEN

Renskötelsen är mycket betydelsefull inom den samiska kulturen och samhället. Den är inte bara ett sätt att hitta en inkomst - den är också bärare av en lång kulturell tradition och en

samisk identitet. Andra identitetsmarkörer är till exempel mat, kläder, färger, musik och slöjd.

Renarna går på naturbete. Det betyder att de går fritt i naturen och inte i hagar eller ladugårdar. Renskötarna håller koll på var de är och tar dem till rätt ställe. Det fria naturbetet är en förutsättning för en ekologiskt hållbar rennäring med långsiktigt friska djur. Människan och renskötaren är den som måste ta hänsyn till renen och naturen och inte tvärtom.

Rennäringen är känslig för störningar, till exempel från andra markanvändare och rovdjur. Under våren är det känsligt när renarna ska få kalvar och under andra tider när renarna flyttar mellan vinter- och sommarbete. Renar är skygga djur som lätt blir skrämde. Vid en trång passage, som över en väg, kan störningar göra att en hel hjord skingras, vilket leder till merarbete för renskötarna.