

NULÄGE

UNIVERSITETSOMRÅDET OCH OMGIVNINGAR
På långt håll syns Acusticums spira, och framförallt i mörker.
Dock, trafikanten som kommer E4:an från norr eller söder och tidigare inte besökt universitetsområdet, måste förlita sig till vägvisning för att hitta, och likaså för att hitta härifrån till stadens centrum.

Avståndet till centrum är ca 2 km.

Universitetsområdet är omgivet av tallskog, förutom i öster, där det öppnar sig mot villaområdet Berget. Tallskogen är relativt tät, varför insyn från Nygatan och norra Ringen är nästan obefintlig.
Två infarter finns, dels från Norra Ringen och dels från Nygatan i söder. I anslutning till infarten norrifrån har utbyggningar i skogen gjorts för att synliggöra området och byggnaderna. Numera finns även en upphuggen siktlinje från korsningen Norra Ringen-Industrigatan. Siktlinjen är en

förlängning av Snickargatan som är Universitetsområdets huvudgata i öst-västlig riktning.

Norra delen av Universitetsområdet har baksideskaraktär med fler ytor för inlastning. Gods till Acusticum tas däremot in via huvudentrén vid Snickargatan.

Två lokala busslinjer trafikerar området. Hållplats, riktning centrum, ligger utanför Acusticums entré och hållplats, riktning Öjebyn, ligger utanför kärhusets entré. Hållplatser för både regional- och lokaltrafik finns utmed Norra Ringen.

Gång- och cykelvägar kommer in från söder och centrum via Nygatan, via Snickargatans förlängning i väster och från norr och Ankaraskatan. Söder om området går det stigar genom skogen mot Annelund.
Gång- och cykelvägen i norr tillika väg till och från buss-hållplatsen på Norra Ringen möter universitetsbyggnadens baksida med enstaka oskyttade entréer.



UNIVERSITETSOMRÅDET

Vad är universitetsområdet?

Byggnaderna uppvisar ytterligheter. Acusticum har en spaciös/futuristisk karaktär; en relativt hög byggnad med spetsiga hörn, stark form och glas som man inte kan se in igenom. Restaurangen i bottenvåningen är svår att upptäcka. En ny byggnad för Norrbottensmusiken uppförs vid norr infarten och den ges ett liknande uttryck.

Piteå science park huserar bl.a. i diskreta barackliknade byggnader med fasader i gråmålat trä.

LTU med Musikhögskolan har lokaler i en konventionell varmgul tegelbyggnad med 80-talsrosa trädetaljer, Solavskärmmingar i rostfritt drar ner intrycket.

Den röda träbyggnaden, kärhuset "i splend isolation" har en genomskiktig glasfasad och upplevs som en öppen och inbjudande byggnad, vilket förstärks av att den har en sammantrenté.

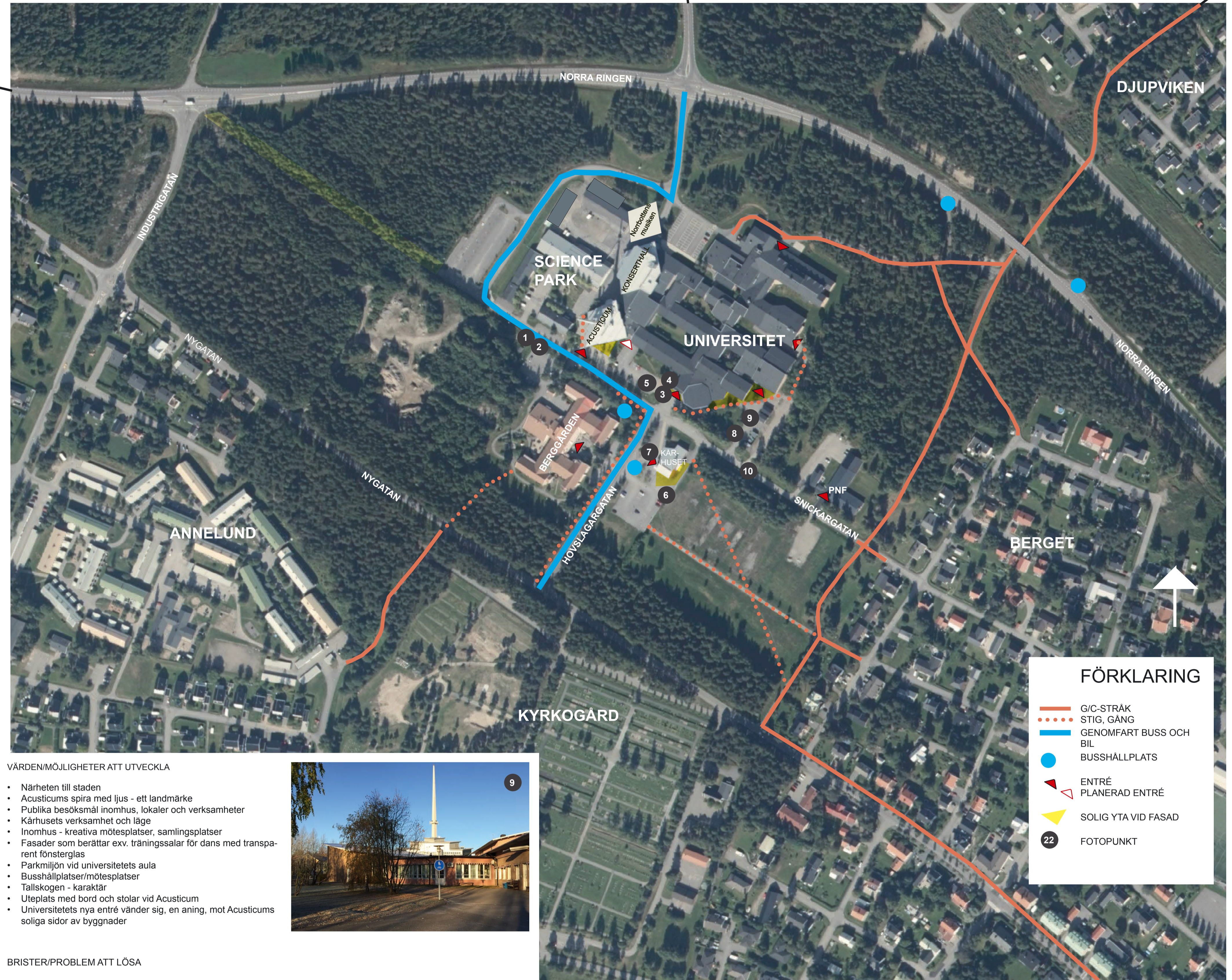
Äldreboendet Berget i gult tegel har en behård och transparent stil. Runt huset löper en gångväg och där finns små uteplatser under balkongerna. På västra sidan finns en liten inhägnad trädgård, i övrigt är utemiljön sparsmakad. Besöksparkeringar och huvudentré finns mot Hovslagargatan.

Växtligheten består av gatuträd längs Snickargatan och Hovslagargatan; poppel och björk. Parkkaraktär med rumsbildande växtlighet finns på enstaka platser exv en gård vid Piteå science park, vid Acusticums entré - en yta med kafémöbler på ena sidan och en perenrädgård på den andra sidan samt utanför universitetets aula - träd i gräsyta. Asfalt är det dominerande ytskiktet. Entrétytor är plattlagda.

SAMMANFATTNING: Livet mellan husen uttrycker inte liv och sammanhang, inga spår av aktiviteter eller kreativ verksamhet.



E4 NORD/SYD
ca 500m



VÄRDEN/MÖJLIGHETER ATT UTVECKLA

- Närheten till staden
- Acusticums spira med ljus - ett landmärke
- Publika besöksmål inomhus, lokaler och verksamheter
- Kärhusets verksamhet och läge
- Inomhus - kreativa mötesplatser, samlingsplatser
- Fasader som berättar exv. tränings-salar för dans med transparent fönsterglas
- Parkmiljön vid universitetets aula
- Buss-hållplatser/mötesplatser
- Tallskogen - karaktär
- Uteplats med bord och stolar vid Acusticum
- Universitetets nya entré vänder sig, en aning, mot Acusticums soliga sidor av byggnader

BRISTER/PROBLEM ATT LÖSA

- Identitetslöst
- Isolerad miljö, instängt, introvert
- Kopplingen utåt bygger på vägvisning (bil)
- Kopplingen till staden finns men upplevs inte
- Infarter möter baksidor, tomma fält och parkeringar
- Området upplevs inte som en helhet; byggnader och mellanrum ger en splittrad bild
- Anonyma byggnader, få entréer
- Verksamheter saknar uttryck ute
- "Intetsägande fasader" t ex den låga byggnaden med solavskärmning över fönstren mellan Acusticum och Universitetet
- Ingen platsbildning ute, annat än vid entréer
- Ingen samlade plats utomhus, fränsett parkeringar och buss-hållplatser
- Utemiljön saknar dragningskraft såväl hos de som vistas här som hos stadens invånare
- Få mötesplatser/sittplatser
- Enkel markbehandling - funktionell - outhälsamt
- Belysning/ljussättning saknar spets förutom Acusticums spira



FÖRKLARING

- G/C-STRÅK
- STIG, GÅNG
- GENOMFART BUSS OCH BIL
- BUSSHÅLLPLATS
- ENTRÉ
- PLANERAD ENTRÉ
- SOLIG YTA VID FASAD
- FOTOPUNKT

PITEÅ UNIVERSITETSOMRÅDE
Analys Skala 1:2000 2016-02-03



1320017274

VAD OCH HUR

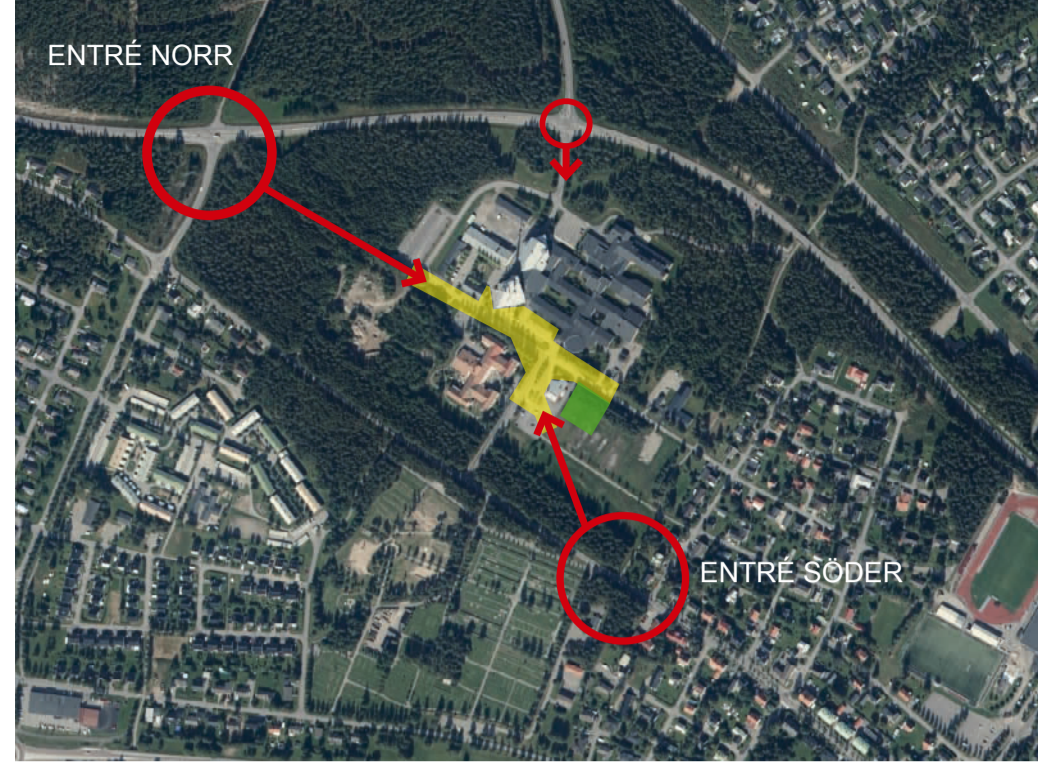
UNIVERSITETET OCH STADEN

Campus ska vara integrerat med staden. Gatorna inom universitetsområdet ska upplevas vara en del av stadens gatunät.

- ENTRÉ NORR. Universitetsområdet syns tydligt för den som kommer utifrån i och med den nya infarten från norr. Platsen gestaltas med uttryck som berättar om universitetsområdet. Ljussättning är ett viktigt verktyg. En bearbetad ljussatt gata leder in till universitetet.

Den befintliga entrén från Norra Ringen blir i första hand infart för godstransporter till området.

- ENTRÉ SÖDER. "Diagonalen" skapar en stark och tydlig koppling till staden för såväl bilisten, bussresenären, fotgängaren och cyklisten. Entrén vid Nygatan kan gestaltas på liknande sätt som vid Norra Ringen men i en mindre skala.



Områdets kopplingar till omgivningen



Acusticum



Rondell vid LUTU



Torg vid Konsthallen Malmö

UNIVERSITETSOMRÅDET

- "DIAGONALEN" gestaltas som en stadsgata, en fortsättning av Nygatan, med dubbla trädrader, belysning och gång-och cykelväg på ömse sidor.



Nygatan

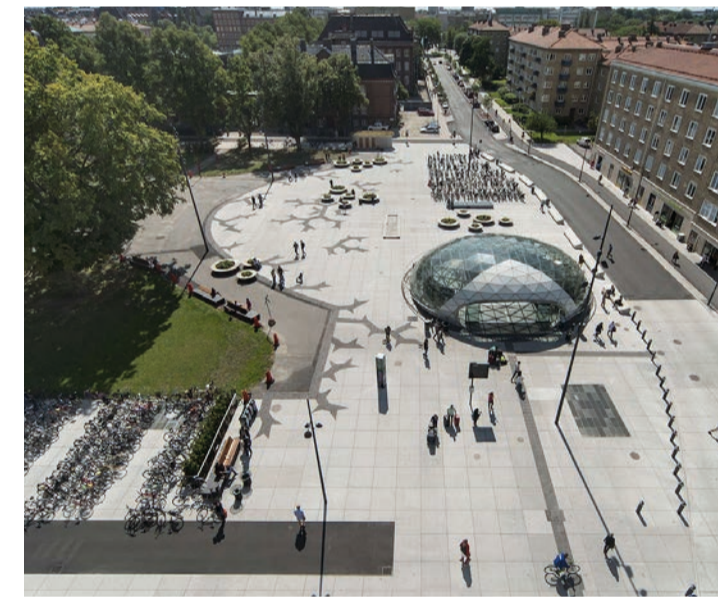


Skogen vid Nygatan Kyrkogården till höger

- GÅFARTSOMRÅDE/TORG - gulmarkerat i bild. Gestaltungsprogrammets tema "fjällal och stadsmässighet" används som inspiration. Helhet skapas med ljussättning, markbeläggning och formspråk.



Stråk - shared spade, Campus USA



Torg/shared space vid Konsthallen och Johannes kyrka, Malmö



Markbeläggning av gjutna betong, granitplattor och smågasten.

- ENTRÉ till gåfartsområde markeras med nivåskillnad, en gatsensbelagd ramp. På torget finns inga kantstenar, som separerar bilar från övriga trafikanter. Ytor för bilar, fotgängare och cyklister ligger på samma nivå.

- BUSSHÅLLPLATSER placeras strax innan gåfartsområdet så att en nivåskillnad mellan gata och perrong erhålls. Vaderskydden utformas i stil med fasaden på Norrbottensmusikens fasad, i perforerad plåt med bilder. Vaderskydden ljussätts.

- CYKELPARKERING med tak placeras nära huvudentrén. Utformning och karaktär lika hållplatsernas vaderskydd.

- Mindre gator inom området kan gestaltas som bild Campus USA.

- Diagonalens cykelstråk kan avslutas en bit in på torget - som på bilden från Malmö.

- TORGETS kommunikationsytor. Beläggning består i huvudsak av stora gjutna betongytor som här och var delas upp med "sprickor" (tvärs köriktningen). Närmare byggnader och flak är markbelägningen mindre storskalig och utgörs av granitplattor och smågasten. Ledstråk följer i första hand byggda kanter. Kompletteringar med ledstråksplattor krävs, vilka kan inarbetas i tvärgående plattstråk.



Park Velenje Slovenien



Campus USA



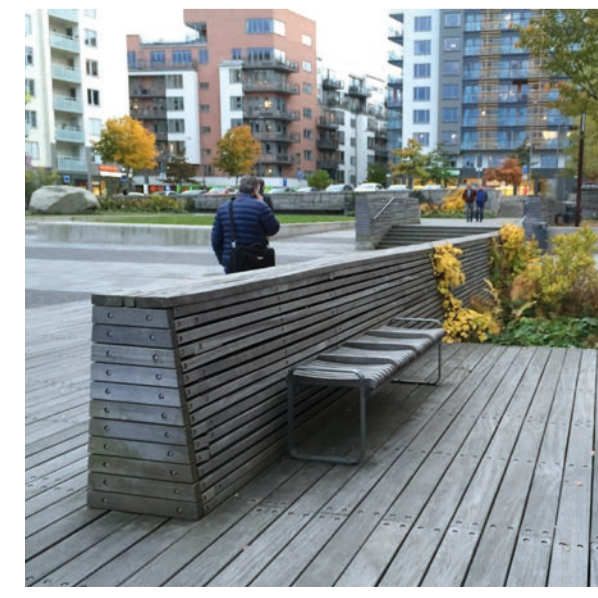
Sjövikstorget Stockholm

- "FLAKEN", torgets mötesplatser, utgörs av upphöjda ytor av gräs eller trä att sitta på med kanter av betong. Flakens olika höjder och relationer skapar rumslighet. Närmast Acusticumbyggnaden utökas "uteplatsens" yta.

- MURELEMENT av betong, klädda med gråtona trä och belysta inifrån, sticker ut ur slätten mot Berggården. Tillammans med en låg stödmur bildar de en tydligt kant.



Hjalmarakajen Malmö



Sjövikstorget Stockholm



Pelarasp



Amerikansk körsbärshägg



Närbild av körsbärshägg



"Flaken" utsnitt med höjder i relation till torgets yta, i dm



Skala 1:500 i A1
0 5 10 15 20m

PITEÅ UNIVERSITETSOMRÅDE
Situationsplan Skala 1:500 2016-02-03

1320017274 **RAMBOLL**



GRANITHÅLLAR

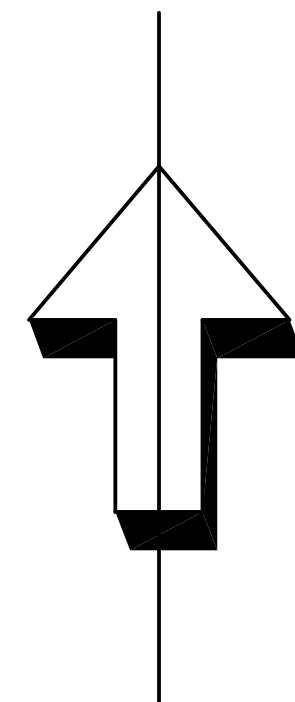
GRUS

GRÄS

TRÄDÄCK/SITTYTA

PLATSGJUTNA
BETONGMURAR

GRUS



BET	ANT	ÄNDRINGEN AVSER	DATUM	SIGN
-----	-----	-----------------	-------	------

IDÉSKISS

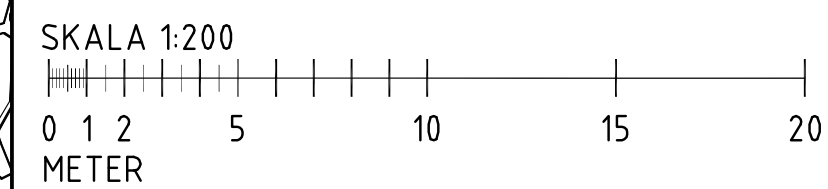
PITEÅ UNIVERSITETS OMR.
TORGYTA



POSTADRESS: 941 28 PITEÅ TEL: 010 452 20 00
BESÖK: BELONASVÄNGEN 2B URL: www.tyrens.se

UPPDRAG NR 270799	RITAD AV V. WÄPPLING	HANDLAGGARE
DATUM 20160919	ANSVARIG D. EDEBLUM	

SITUATIONSPLAN



SKALA 1:400/A3	NUMMER L10.1-001	BET
-------------------	---------------------	-----



BET	ANT	ÄNDRINGEN AVSER	DATUM	SIGN

SKISS
 OMBYGGNAD TORG
 PITEÅ KOMMUN



POSTADRESS: 941 32 Piteå TEL: 010 452 20 00
 BESÖK: Prästgårdsgatan 27 URL: www.tyrens.se
 UPPDRAG NR: 270799 RITAD AV: A NYGÅRD HANDLAGGARE: D EDEBLOM
 DATUM: 161028 ANSVÄRIG: D EDEBLOM

PITEÅ UNIVERSITETSOMRÅDE, TORG

PLAN
 SKALA: 1:1500 (A1) NUMMER: T01.1-001 BET: