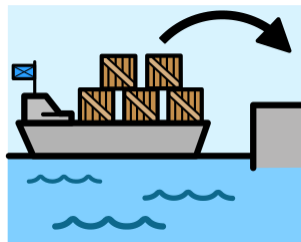
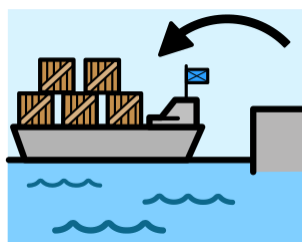




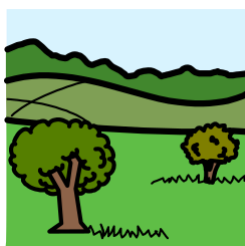
Urbanisering -  
när människor flyttar från  
landsbygden till städer kallas  
det för urbanisering.



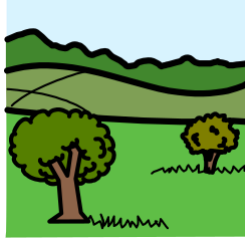
Import -  
varor som vi köper av  
andra länder. T.ex. ris.



Export -  
varor som vi säljer till  
andra länder. T.ex. trä.



Förnybar naturresurs -  
resurser som kan förnyas eller  
återbildas naturligt. T.ex.  
solenergi, trä, vattenkraft.



Icke förnybar naturresurs -  
resurser som inte kan förnyas/kan ta  
miljontals år att bildas. T.ex. olja,  
kolkraft, järn och asfalt.



Golfströmmen -

en stor ström av varmt vatten som rör sig från  
Mexikanska golfen och upp längs östra kusten av  
USA, sedan vidare över Atlanten mot Europa. Tänk på  
det som en jättestor flod under vattnet, fast i havet,  
som hjälper till att sprida värme över stora områden.



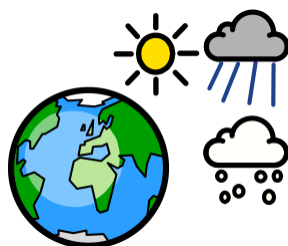
### Golfströmmen -

Golfströmmen fungerar som en värmefilt som värmer upp länder som till exempel Storbritannien, Norge och Sverige, så att de har ett mycket mildare klimat än vad som annars skulle vara normalt på dessa platser.

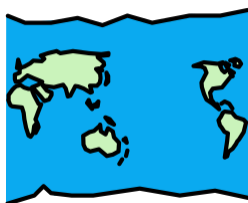


### Golfströmmen -

en del av ett stort system av havsströmmar som kallas globalt havscirkulationssystem, vilket är som ett jättelikt system som hjälper till att reglera temperaturen och vädret på jorden.



Klimatet vid Afrikas  
sydvästra kust och  
sydöstra kust är olika.



Klimatet är olika på  
grund av bland annat  
havsströmmar.



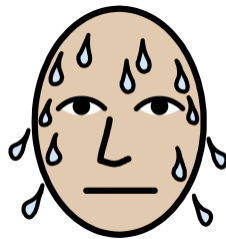
Vid sydvästra kusten rinner Benguelaströmmen - en kall ström som kommer från Antarktis.



Benguelaströmmens kalla vatten gör så att luften över havet (och på land) blir kallt. Det är torra ökenområden där.



Vid sydöstra kusten rinner Agulhasströmmen - en varm havsström från tropiska delar av världen.



Agulhasströmmens varma vatten värmer upp luften över havet (och på land). Den varma luften gör det mer fuktigt. Det är mer regn och grönska där.



**Klimatet i norra Europa och södra Europa skiljer sig åt mycket på grund av deras geografiska lägen, hur mycket sol de får, och hur havsströmmarna påverkar vädret.**



Norra Europa (t.ex. Sverige, Norge, Finland, Storbritannien) har kallare klimat, särskilt på vintern. Eftersom det ligger närmare Arktis får dessa länder mindre sol under vintermånaderna och de kan ha mycket kalla vintrar med snö och is. Somrarna är korta och ofta svala.





Södra Europa (t.ex. Spanien, Italien, Grekland, Portugal) har ett varmare klimat, särskilt på sommaren. Det är mer soligt året runt, och vintrarna är mildare. Somrarna kan bli riktigt heta, ibland upp till över 40 grader Celsius i vissa delar av Medelhavet.



Norra Europa påverkas av den varma Golfströmmen, som gör att kusterna, som till exempel i Storbritannien och Skandinavien, får ett mildare klimat än vad de annars skulle ha. Golfströmmen ger varmare vintertemperaturer än vad man skulle förvänta sig på samma breddgrad.



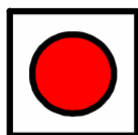
Södra Europa påverkas också av havet, men här är det Medelhavet som spelar en större roll. Eftersom det är ett varmt hav, ger det ett mer tropiskt klimat till områden runt Medelhavet, vilket leder till torra och heta somrar och milda vintrar.



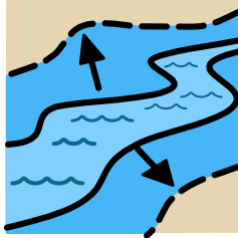
Norra Europa har tundra och barrskog (som taigan), och vegetationen är anpassad för kallare klimat. Det är mer grönt och frodigt under sommaren, men vissa delar kan vara ganska kala under vintermånaderna.



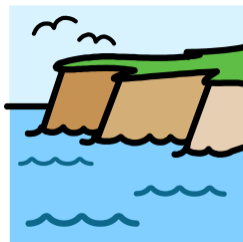
Södra Europa har medelhavsväxter som olivträd, vinrankor och lavendel. Vegetationen är anpassad för torrt och varmt klimat, och marken är ofta torr på sommaren



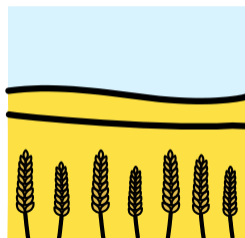
I Asien bor de flesta människor på några specifika platser där det är fördelaktigt för livet. Dessa områden är ofta nära vattenkällor, har bra jordbruksmark eller ett behagligt klimat.



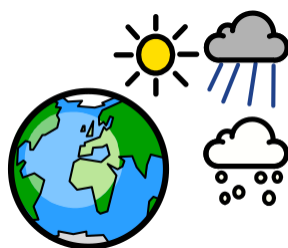
Flodslätter: Många av Asiens största befolkningstäta områden ligger vid stora floder som Indus, Ganges och Huang He (Den gula floden). Dessa floder ger både vattenförsörjning och bördig mark för jordbruk.



Kustnära områden: Städer som Mumbai (Indien), Shanghai (Kina), och Jakarta (Indonesien) har stor befolkning eftersom de ligger vid havet och har blivit viktiga handels- och industriella centra. Kusten erbjuder fördelar som transport och fiske.



Stora slätter: Till exempel i Öst- och Sydasien finns stora slätter som den Indogangetiska slätten i Indien, eller Huang Hes slätt i Kina. Dessa områden har mycket bördig mark som är bra för jordbruk.



Tempererade klimat: I länder som Japan och Sydkorea, där klimatet är tempererat och den naturliga miljön stödjer både jordbruk och bosättning, finns också stora befolkningstäta områden.



Jordbruk i Nordamerika bedrivs på olika sätt beroende på geografiska förhållanden, klimat, kultur och teknologisk utveckling.



Storskaligt industriellt jordbruk: I Mellanvästern (känd som "The Corn Belt") och andra delar av landet produceras mycket. Här odlas stora mängder majs, sojabönor och vete. Jordbruket är ofta mekaniserat, med stora gårdar som använder avancerad teknologi för att öka effektiviteten.



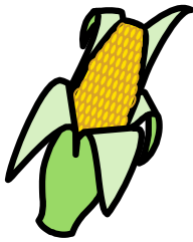
Köttproduktion: I de centrala och västra delarna av USA bedrivs stor boskapsuppfödning, främst nötkreatur och grisar, med stora rancher och feedlots (uppfödningssområden för djur innan slakt).



Frukt och grönsaker: På västkusten, särskilt i Kalifornien, odlas mycket frukt och grönsaker, inklusive druvor, citrusfrukter och tomater. Kalifornien är den största producenten av frukt i USA.



Kaffe och andra tropiska grödor: I de sydliga och bergiga delarna av Mexiko, som i Chiapas, odlas kaffe, choklad och andra tropiska produkter.



Maishushållning: Maize (majs) är en viktig grundpelare i Mexikos jordbruk, och många småbönder odlar majs på traditionellt sätt i familjedrivna jordbruk, särskilt i södra och centrala Mexiko.

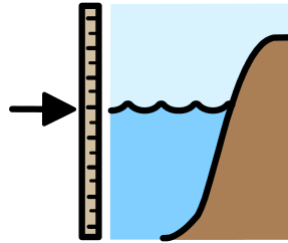




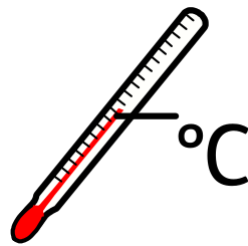
Grönsaksodling i Karibiska länder:  
Småskaligt jordbruk med  
grönsaksodling och uppfödning av djur  
förekommer ofta för att tillgodose  
lokalbefolkningens behov.



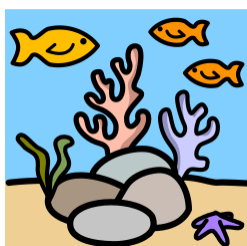
Oceanien, som omfattar länder och  
territorier som Australien, Nya  
Zeeland, Papua Nya Guinea, och  
många små ö-nationer i Stilla havet, är  
särskilt känsligt för klimatförändringar.



Höjning av havsnivån - några av öarna ligger bara några meter över havsnivån. En höjning av havsnivån med bara några decimeter kan leda till översvämningar.



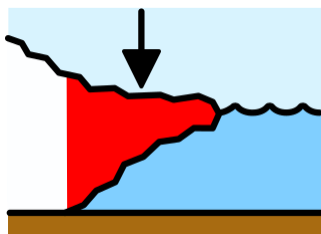
Stigande temperaturer - Höga temperaturer påverkar ekosystemen och livsmedelsproduktionen genom att minska vattenresurser och skapa stress för växter och djur.



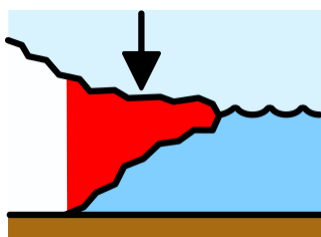
Förlust av korallrev - korallreven som finns runt Australien (Great Barrier Reef) är extremt känsliga. När havet blir för varmt, bleks korallerna och dör. Korallreven är inte bara viktiga för den marina biodiversiteten utan också för människors försörjning,



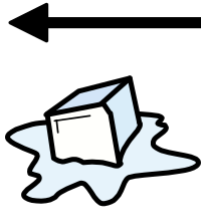
Extremväder och katastrofer - Oceanien upplever ett ökat antal extremväderhändelser som orkaner, tropiska stormar, torka och översvämningar. Dessa naturkatastrofer påverkar både samhällen och ekonomier i regionen.



Shelfis (eller permafrost) är det tjocka lagret av frusen mark, is och snö som finns på norra halvklotet, särskilt i Arktis och i högt belägna bergsområden.



shelfis ett fruset material (jord, is, snö, eller havsis) som finns i de kalla regionerna av planeten och som påverkas starkt av klimatförändringarna.



När shelfis smälter, särskilt permafrost, frigörs stora mängder koldioxid och metan som varit inbäddade i isen, vilket kan accelerera den globala uppvärmningen.



Smältande is från glaciärer på land kan bidra till höjning av havsnivåerna, vilket kan påverka kustnära områden.

