

# Medborgardialog

## Stadsutveckling öster

Anna Stamblewski  
2022 03 28



**Piteå kommun**

## Innehåll

Sammanfattning .....	1
Medborgardialog .....	1
Analys och slutsatser .....	1
Bakgrund .....	2
Om Stadsutveckling öster.....	2
Boende för en hållbar livsstil .....	2
Geografisk avgränsning.....	2
Syfte .....	3
Målgrupper och metod .....	3
Hantering av data och felkällor .....	3
Resultat från enkätundersökningen .....	4
Respondenter.....	4
Vad är bra och mindre bra med förslagen? .....	4
Bra förslag .....	4
Mindre bra förslag.....	5
Andra medskick i det fortsatta arbetet.....	6
Skulle du kunna tänka dig att bo här? .....	7
Vilken bostadsform? .....	7
Vilken upplåtelseform? .....	9
Står du i tomtkön? .....	9
Vad är viktigast för hållbarhet? .....	9
Resultat från fokusgruppdialoger med barn och unga .....	11
Förskolebarn.....	11
Åk 6.....	11
Åk 9.....	12
Slutsatser .....	13
Analys och konsekvenser .....	14
Bra underlag, men försiktig tolkning .....	14
Ros och ris.....	14
Medskick .....	14
Hållbarhet och barnets bästa .....	15
Bilaga 1 - Webbaserad enkät om Stadsutveckling öster .....	16

# Sammanfattning

## Medborgardialog

I projektet Stadsutveckling öster planeras nya bostadsområden i Piteå. Som ett led i arbetet har en medborgardialog genomförts. Syftet med dialogen var att få in synpunkter kring planeringen av området och att få en uppfattning om hur intressanta de nya bostadsområdena Strömnäsbacken och Pitholmshöjden är att bosätta sig i för befolkningen.

Medborgardialogen bestod i en webbaserad enkät riktad till allmänheten samt fokusgruppdialoger med 107 barn. Det var 414 personer, varav 18 procent barn och unga under 20 år och 10 procent 65 år och äldre som besvarade enkäten.

Närmare hälften av respondenterna skriver att de är positiva till planeringen av de nya områdena, främst utifrån placering, att det byggs nya bostäder och att mycket av naturen bibehålls. En tredjedel uttrycker oro eller har anmärkningar, till exempel att skog och natur försvinner och behov av fler villatomter, som bör tas fram i snabbare takt. Drygt en fjärdedel av respondenterna gör olika medskick till utvecklingen såsom att skog och natur ska bevaras i så stor utsträckning som möjligt, ta fram detaljplaner med breda möjligheter, främjande av god kollektivtrafikförsörjning och god utbyggnad av gång- och cykelvägar.

Hälften av respondenterna kan tänka sig att bo i de planerade bostadsområdena, både bland kvinnor och män. 36 procent kan tänka sig att bo här i framtiden. 14 procent kan inte tänka sig att bo här av olika anledningar som till exempel; vill inte medverka till att förstöra naturen, vill bo närmare centrum och vill bo i by.

Intresset för att bo i villa är populärast, därefter lägenhet och efter det radhus/parhus. Intresse finns både för både hyres- och bostadsrätter. Utifrån olika hållbarhetsaspekter tycker respondenterna att det viktigaste för området är "Mötesplatser för rekreation i naturen", "Nyttja naturen och skogen för friluftsliv och rekreation", "Bra möjlighet för hållbara transporter såsom gång, cykling och bilpool" samt "Barnvänliga områden".

Barnen framförde förslag om flera aktiviteter i området såsom sociala ytor som tilltalar ungdomar och olika slags sportytor. Bra kollektivtrafik och utveckling av badplats vid Pitholmsträsket är andra förslag. De lyfte också olika insatser för att skapa trygga bostadsområden såsom belysning, hastighetsbegränsningar och gångvägar.

## Analys och slutsatser

Medborgardialogen ger en indikation för hur deltagarna i dialogen uppfattar planerna för området och hur attraktiva de upplevs. Resultatet bör dock tolkas med försiktighet eftersom en liten andel av den totala befolkningen deltog i dialogen.

Den övervägande tolkningen av enkätresultatet och barndialogen är att planeringen av Stadsutveckling öster får positiv respons med tanke på fritextsvar och hur många som kan tänka sig bo här i närtid och längre fram i tiden.

Det finns dock även anmärkningar kring de förslag som läggs fram. För dem som vistas i aktuella området idag kommer planerna såklart att påverka användningen. Det blir ett stort ingrepp i den natur som finns idag, vilket kommer att ge konsekvenser även för djur och miljö. Samtidigt behöver kommunen kunna erbjuda attraktiva och fler bostäder för en ökad befolkning, med målet om 46 000 invånare 2030 och det långsiktiga målet om 50 000 invånare 2050. Stadsutveckling öster är en del i ett större sammanhang av bostadsutveckling i Piteå.

Några respondenter önskar att arbetet med Pitholmshöjden bör gå i lika snabb takt eller snabbare takt än Strömnäsbacken. Att tidsplaneringen för detaljplanearbetet ser ut som den gör med Strömnäsbacken först och sedan Pitholmshöjden beror på att den nya vägen "Östra länken" anläggs i etapper med början från Nötövägen.

Viktigt för det fortsatta arbetet med de nya bostadsområdena är att bevara så mycket som möjligt av skog, träd och natur för att det ska bli attraktiva bostadsområden med skogen runt hörnet. Det är också centralt att områdena blir trygga och barnvänliga för barnens bästa och deras rätt till liv och utveckling, lek, vila, fritid och rekreation (artikel 3, 6 och 31 i Barnkonventionen). Dessutom har kommunen som mål att bli den barnvänligaste kommunen i Sverige. Blandad bebyggelse som främjar mångfald och möjliggör för människor med olika socioekonomisk bakgrund att bo i områdena förespråkas. Det motverkar bostadssegregation.

Respondenter som står i kommunens tomtkö är ivriga att få börja bygga sina villor och önskar tilldelning av tomter så snabbt det går. För kommunen blir det därför angeläget att i snar takt försöka driva arbetet med Stadsutveckling öster, utan att ge avkall på alla hållbarhetsaspekter i de nya bostadsområdena Strömnäsbacken och Pitholmshöjden.

# Bakgrund

## Om Stadsutveckling öster

Piteå stadskärna förtätas och nya bostadsområden skapas. Nu pågår ett intensivt arbete med att utvidga Piteå österut. I översiktsplan 2030 pekades området öster om stadskärnan ut som ett lämpligt område för bebyggelse. Läget är vackert med skogen och vattnet runt hörnet. Närhet till stadskärnan, skogen, vatten och rekreationsområden ger området attraktionskraft, samtidigt som satsningen möter det ökade behovet av bostäder och viljan att skapa en mer sammanhängande stad.

Målet är att utveckla ett nytt attraktivt område med blandad bebyggelse där du har gång- och cykelavstånd till Piteå centrum. När området är färdigbyggt år 2030 kommer det att ge plats åt cirka 600 bostäder för cirka 1000 till 1400 invånare.

Området utvecklas etappvis. Bostadsområdet med villor, Strömnäsbacken etapp 1, är ett nyligen bebyggt område. Strömnäsbackens förskola är också nybyggd och invigd. Arbetet med utveckling av Strömnäsbacken etapp 2 är inlett och ska innefatta ett särskilt boende för äldre, ett litet områdescentrum samt främst flerbostadshus- och radhusbebyggelse. Därefter kommer området Pitholmshöjden som är mer av en villabebyggelse med rad/parhus och med inslag av mindre flerbostadshus.

## Boende för en hållbar livsstil

Utvecklingen vilar på tanken om att det ska vara lätt att leva hållbart. Ekonomiskt för både individ och samhälle, för vår miljö och för alla människor som bor i området. Ett bostadsområde där du lika gärna vill vara ute som inne. Du kommer att ha naturen runt knuten och här finns fantastiska möjligheter för god livskvalitet för de som bor här. Området ska präglas av social sammanhållning, delaktighet och tanken om att vi alla kan bidra till en hållbar framtid. Utvecklingen utgår från fyra inriktningar:

### 1. Skogen runt hörnet

Bebyggelsen utgår från naturen. Mellan husen finns grönytor och skogspartier som gör skogen till granne för boende i området. Rekreationsområde, tillgängliga promenadstråk och skogslekplatser finns nära. Detta för att främja fysisk aktivitet, lek, samvaro, enskildhet och friluftsliv. Naturen och skogen bidrar till välbefinnande och hälsa.

### 2. Nära till allt

Området ligger två till tre kilometer från Piteås stadskärna, med närhet till skog och vatten. Trygga gång- och cykelvägar samt kollektivtrafik gör

vardagslivet enkelt och jämställt. Närhet till stadsdelscentrum med handel och service, till skola/förskola och till motions- och rekreationsanläggningar ger livskvalitet.

### 3. Känsla av sammanhang

Bebyggelse och närmiljö inbjuder till gemenskap och engagemang. Tillsammans skapar ni som bor här ett område som känns hemtrevligt, enkelt och meningsfullt, med stor hänsyn till barn och barns behov. Du och dina grannar träffas enkelt i naturliga sammanhang.

### 4. Lätt att leva hållbart

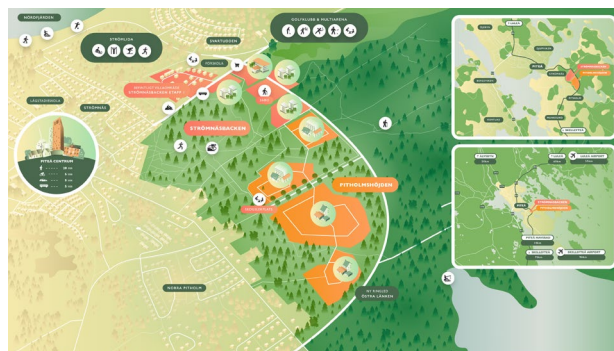
Området planeras och byggs för en minskad miljö- och klimatpåverkan samt ökat kretsloppstänk. Bara genom att bo här har individen och familjen tagit ett stort steg mot en hållbar livsstil. Du kan dessutom enkelt göra aktiva miljö- och klimatvänliga val i vardagen.

## Geografisk avgränsning

De nya bostadsområdena Strömnäsbacken och Pitholmshöjden ligger öster om Piteå stadskärna. Områdena har en planerad placering i ett nuvarande skogsområde mellan Nötövägen vid Strömnäs/Strömlida och en förlängning av Lillåkersvägen, se kartbilder 1 och 2.



Karta 1: Kartbild över Piteå med placering av nya bostadsområden samt angivna avstånd till flygplatser etc.



Karta 2: Kartbild över utvecklingsområdet öster om stadskärnan, med nya bostadsområden, rekreationsområden, naturområden med mera.

Läs mer om Stadsutveckling öster på [www.pitea.se/stadsutvecklingoster](http://www.pitea.se/stadsutvecklingoster).

## Syfte

Medborgardialogen syftade till att få in synpunkter på planeringen av de nya bostadsområdena och för att få en uppfattning om hur intressanta dessa områden är att bosätta sig i.

## Målgrupper och metod

De dialogmetoder som användes var en webbaserad enkät riktad till allmänheten samt fokusgruppdialoger med barn. Fokusgrupperna var förskolebarn och elever i årskurserna sex och nio. Totalt genomfördes sex fokusgruppdialoger. Dessa genomfördes på plats i klassrum och på förskola under januari och februari 2022. Utöver fokusgruppdialogen fick även elever i årskurs nio besvara enkäten.

Barndialogen gick inte riktigt som planeringen var från början. På grund av Coronapandemin blev den inte lika omfattande. Tanken var att täcka in barn i olika åldrar; förskolebarn och barn i årskurserna tre, sex och nio. Skolorna har under tidsperioden för dialogen haft fullt upp med att kunna genomföra den egna verksamheten. Sjukfrånvaron både bland personal och elever har varit hög och restriktioner för utomstående besökare har gjort att det inte har gått att genomföra dialoger med klasser i årskurserna tre och sex. En klass i årskurs sex lyckades till slut att genomföra en fokusgruppdialog.

Den webbaserade enkäten har varit öppen för allmänheten att delta i från den 7 december 2021 till den 10 februari 2022. Den har marknadsförts genom följande kanaler:

- Pressmeddelande
- Artikel i Piteå-Tidningen och Annonsbladet
- Annonser i Piteå-Tidningen, Norran, Kuriren och NSD.
- Piteå kommuns hemsida
- Upprepade Facebookinlägg både på den allmänna sidan och Ung i Piteå-sidan (även sponsrade inlägg)
- Besök på skolor
- 12 vepor/skyltar sattes upp längs Storgatan, Piteå golfbana och Strömnäsbackens förskola.
- 200 vykort och drygt 30 affischer om enkätundersökningen har tryckts upp och placerats ut på restauranger, caféer, arbetsplatser, alla bibliotek, alla simhallar, anslagstavlor på allmänna platser, Strömbackaskolan, Framnäs folkhögskola, LTU, Acusticum, Kaleido, gym, på bensinmackar, i butiker i Piteå samt tilldelats skolelever och lärare.

## Hantering av data och felkällor

Det har inkommit många fritextsvar via webbenkäten. Fritextsvaren har kategoriserats in i olika teman. En del av respondenterna har inkommit med synpunkter utifrån flera olika kategorier. Det innebär att en person kan ha haft synpunkter inom flera områden och då räknats på flera ställen. Läger man ihop dessa resultat så ser det ut som att fler är 100 procent har svarat. Några fritextsvar visas i form av citat för att läsaren ska få en känsla av vad respondenterna har velat förmedla.

Kön redovisas inte uppdelat på ålder på grund av fåtalet respondenter i varje kategori, vilket innebär mindre tillförlitliga statistiska resultat. Av samma anledning finns en sparsam redovisning av åldersindelningar på de olika svaren av frågorna.

Vissa förslag som handlar om förslag utanför avgränsningen för Stadsutveckling öster redovisas inte här. Dessa förmedlas dock vidare till berörd verksamhet inom kommunen.

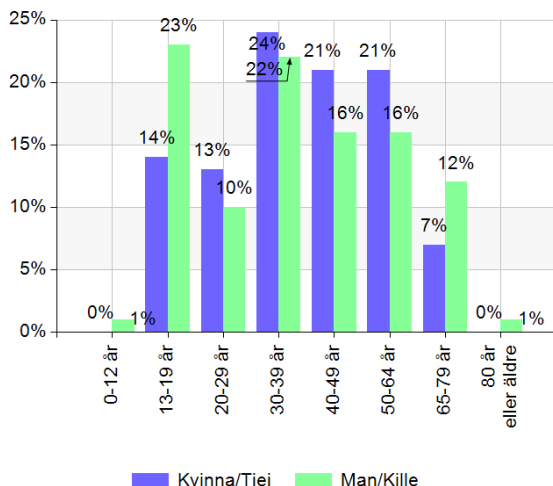
Det finns felkällor i undersökningen som gör att resultatet kan ha påverkats och inte blivit helt rättvisande över vad allmänheten upplever och tycker. Få respondenter i förhållande till Piteås befolkning svarade på enkäten. Sannolikt består också respondenterna av fler som bor i området idag och som direkt berörs av planerna. Uppsökande av unga respondenter gör att urvalet ej är slumpmässigt urval. Trots dessa och eventuellt fler felkällor anses ändå undersökningen ha ett inriktingsvärde om vad allmänheten tycker om planeringen av områdena. Därför bör resultaten av undersökningen tas med i det fortsatta arbetet med de nya bostadsområdena.

Barndialogerna fick begränsas på grund av Coronapandemin. Detta med resultatet av att färre barn än planerat deltog i dialogen.

# Resultat från enkätundersökningen

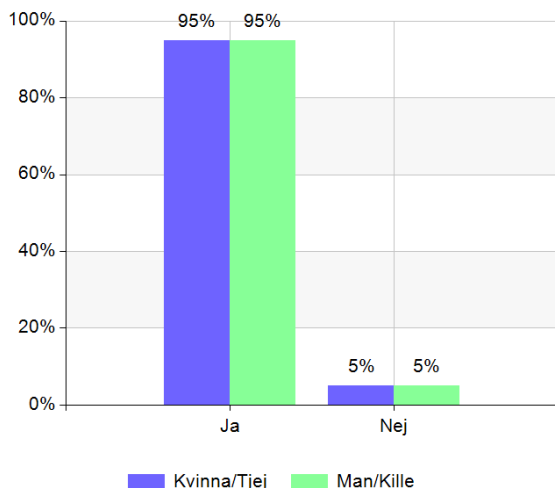
## Respondenter

Totalt deltog 414 personer i enkätundersökningen, varav 54 procent kvinnor/tjejer och 46 procent män/killar. 18 procent var barn och unga under 20 år och 10 procent var 65 år och äldre. De flesta kvinnor/tjejer och män/killar som svarade var mellan 30-64 år, med ett undantag för killar 13-19 år.



Figur 1: Andel respondenter i webbenkäten uppdelade i kön och ålder.

95 procent av respondenterna bor i Piteå kommun och fem procent bor på annan ort. Det finns inga könsskillnader. 21 personer som besvarade enkäten bor på följande orter: Stockholm (6 st), Luleå (4 st), Umeå (3 st), Solna (2 st), Skellefteå (2 st), Älvsbyn (1 st), Finnpång (1 st), Kåge (1 st) och Bureå (1 st). De som bor på annan ort är lika många kvinnor som män i åldrarna 20-79 år.



Figur 2: Andel boende i Piteå och övriga orter indelade i kön.

## Vad är bra och mindre bra med förslagen?

Vad är bra och mindre bra med förslagen? var den första frågan i enkäten. Kvinnor/tjejer lämnade 132 fritextsvar på frågan och män/killar lämnade 113 fritextsvar. Nedan följer en sammanställning av inkomna synpunkter.

### Bra förslag

46 procent av respondenterna, 111 kvinnor och 79 män är positivt inställda till de planerade förslagen på bostadsområdena. Se kategorier nedan.

### Bra förslag med områden, planering och placering av bostäder – 62 kvinnor och 51 män

- Bra förslag och trevliga områden, planen är tilltalande, bra placering och stadsnära (40 kvinnor och 48 män)
- Roligt att det satsas, att Piteå växer och det är jättebra med nya bostäder både lägenheter och villor, eftersom det behövs (15 kvinnor och 1 man)
- Bra med blandad bebyggelse för mångfald av invånare, en mix av barn och äldre med flera (7 kvinnor och 2 män)

### Bibehållande av skog, natur och rekreatiomsområden – 32 kvinnor och 17 män

- Bibehållande av en del skog, natur och strövområden och nära Strömlida (20 kvinnor och 7 män)
- Natur- och vattennära bostadsområden (12 kvinnor och 10 män)

### Bra förslag med centrumdel, verksamheter, aktiviteter och hållbarhet – 17 kvinnor och 11 män

- Bra med närhet till fritidsplatser såsom sport och motion; nära golfbana, isbana, padel- och tennishall (3 kvinnor och 6 män)
- Bra med skogslekplats (gärna för olika åldrar) som mötesplats för barn och föräldrar och bra med närhet till förskola (5 kvinnor och 2 män)
- Bra och kul idé med ett litet centrum och torg som mötesplats (6 kvinnor och 1 man)
- Ett hållbart byggande är bra, hållbarhetstankar lockar, bra att samverka med grannarna (2 kvinnor och 1 man)
- Bra med Östra länken-förbindelsen och kollektivtrafik (1 kvinna och 1 man)

### Några positiva citat

”Det låter precis så som ett sånt område som vi vill bo i!”/Kvinna

”Jag gillar visionen; förslaget om en mindre mötesplats låter mycket bra. Förutsatt att tillgången

*till lokaltrafik är bra skulle det definitivt kunna bli mitt framtida hem”/Man*

*”Piteås första riktiga stadsbyggnadsetapp i modern tid - kul! Plus att stor hänsyn har tagits till befintliga naturvärden”/Man*

*”Som boende på norra Pitholm ser jag fram emot att de fina skogsområdena görs mer tillgängliga för fler. Vårt område är som att bo på landet men nära stan”/Kvinna*

### **Mindre bra förslag**

33 procent av respondenterna, 74 kvinnor och 64 män är mindre positivt inställda till de planerade förslagen med bostadsområdena. Se kategorier nedan.

### **Bostadsbebyggelsen bör planeras på annat sätt/andra prioriteringar – 45 kvinnor och 35 män**

- Prioritera Pitholmshöjden lika snabbt eller före Strömnäsbacken, det går för långsamt att etablera nya villaområden - folk hinner flytta från Piteå/andra kommuner hinner före, erbjudanden bör gå till tomtkön först (19 kvinnor och 15 män)
- Renodling av koncept om fristående villor, bygg ej lägenheter, radhus eller dylikt (8 kvinnor och 4 män)
- Prioritera fler villatomter (6 kvinnor och 4 män)
- Oro för att det blir dyra bostäder som ingen har råd att bo i - det finns redan (6 kvinnor och 1 man)
- Ligger för långt från stan (2 kvinnor och 3 män)
- Dum idé att bygga här, onödig exploatering (3 män)
- Exploatera hårdare med villor, fler villatomter närmare Strömnäsbacken etapp 1 (2 män)
- Önskvärt med ett villaområde även på Strömnäsbacken etapp 2 (2 kvinnor)
- Tycker att det uteslutande bör vara villaområden på Pitholmshöjden (1 kvinna)
- Satsa där bebyggelse och service redan finns, ligger för långt bort från vardagsservice (1 kvinna)
- Bättre med mer blandad bebyggelse hellre än att ha kvarter med bara flerbostadshus (1 man)
- Dela upp områdena, dvs separera villaområden och lägenhetsområden (1 man)
- Felaktig placering, bostäder bör ligga vattennära eller pendlarvänligt (1 man)

### **Skog, natur och rekreation minskar – 18 kvinnor och 22 män**

- Skog och naturområde för rekreation och djur, stigar, bär- och svamplockning försvinner, vilket påverkar de som bor i området idag, bevara istället skogen (16 kvinnor och 18 män)
- Oro för att mountainbike-banan kommer att minskas kraftigt. Många timmars ideellt arbete påverkas, kompensationsåtgärder/dialog med kommunen efterfrågas om MTB-stigar tas i anspråk (1 kvinna och 4 män)
- Om det är så viktigt att bygga ut staden, gör det då på ställen där naturen redan är förstörd (1 kvinna)

### **Oro för ökad biltrafik och prioriteringar – 3 kvinnor och 6 män**

- Bilväg mot Luleå går genom centrum, dvs mycket biltrafik byggs in innanför en flaskhals (2 män)
- Farhåga att transporter genom områden ökar markant (2 män)
- Oro när Östra länken kommer ut på Norra Pitholm, leder till mycket mer trafik på de små vägarna där (1 kvinna)
- Prioritera ringleden/Östra länken från båda hållen (även från Norra Pitholm) eller hela sträckan direkt (2 män)
- Oro för trafikflödet på Svartuddsvägen, som är hårt trafikerad idag, önskar bullervall (1 kvinna)
- Dålig kollektivtrafikförsörjning idag (1 kvinna)

### **Matvarubutik närmare – 5 kvinnor**

- Känns långt till matvarubutikerna, nya Coop ligger för nära stan, den skulle ha legat här i stället (4 kvinnor)
- Tycker inte ett centrum är nödvändigt (1 kvinna)

### **Synpunkter om verksamheter, barn och äldre – 3 kvinnor och 1 man**

- Bör inte byggas förskola eller skola i området (1 man)
- Önskar mer lekrområden och aktiviteter för barn och ungdomar (1 kvinna)
- Saknar planering av boende för friska, äldre seniorer med matsal, affär, frisör och simbassäng (1 kvinna)
- Äldreboendet bör flyttas längre in från vägen och närmare centrumområdet (1 kvinna)



### **Några mindre positiva citat**

*"Jag tycker att det är tråkigt att nuvarande strövområden och skoterleder byggs bort. Det försvann tillräckligt mycket redan vid bygget av strömnäsbacken etapp 1. Att på ett nära och enkelt sätt ta sig ut i skogen från Svartudden och Strömnäs kommer nu att försvinna helt. Skogen som lämnas mot golfbanan består mestadels av myrmark och går inte att utnyttja på samma sätt/Man*

*"Marknaden talar sitt tydliga språk, det släpps få tomtområden för nya villaområden. Tomtkön växer och mäklarna har få objekt till salu alternativt säljer objekt innan de hunnit komma ut. Fokusera på nya tomtområden och det är nu!" /Man*

*Vi är ett ungt par som står i tomtö och letar bostad, skulle gärna tänka oss bygga på nya området men nya tomter behöver släppas så snart som möjligt! Tillgången möter inte efterfrågan vi vill bygga nu inte om två år det är alldeles för långt bort då har vi hunnit flytta! Prioritera rätt! /Kvinna*

### **Andra medskick i det fortsatta arbetet**

29 procent av respondenterna, 76 kvinnor och 43 män kommer med olika medskick till den fortsatta planeringen av bostadsområdena. Se kategorier nedan.

### **Förslag på sportaktiviteter, rekreation, lek och sociala ytor – 19 kvinnor och 16 män**

- Anlägg en stor modern discgolfbana med internationell standard för tävlingar (4 kvinnor och 7 män)
- Träningsanläggning med gym ute och inne i närområdet (3 kvinnor och 1 man)
- Bevara motionsspåret i området och utveckla med elljus för både skidor och löpning (2 kvinnor och 2 män)
- En ny sport- och simhall med läktare (1 kvinna och 2 män)
- Åtgärder kring Strömlida; göra toppen till ett utflyktsområde med sittbänkar, ta bort parkeringen, röj nere vid vägen, grillplats, picknickplatser, anlägg en liten skidlift i backen (3 kvinnor)
- Gröna strövområden och rastplatser för hundar (1 kvinna och 2 män)
- Utomhusaktiviteter i form av sport; fotbollsplan, basketplan eller hockeyrink då man ofta hänger med sina kompisar på sådana ställen (1 kvinna och 1 man)
- Modern lekpark för barn (1 kvinna)
- Badplats vid träsket med strand vid det nya området, stranden som finns idag skuggas av träd (1 kvinna)

- Behåll Strömlida som rekreativområde (1 man)
- Grillplatser med bra belysning och parkering (1 kvinna)
- En brant backe för madrassåk (1 kvinna)

### **Förslag kring bostadsbebyggelse och tomter – 15 kvinnor och 12 män**

- Detaljplan som erbjuder flexibilitet av olika sorters hus utifrån yta och höjd (5 kvinnor och 1 man)
- Större tomter, dvs behålla känslan av att bo på landet och begränsad insyn (5 kvinnor och 1 man)
- Dela upp bostadsbebyggelsen utifrån kategorierna; villor, flerbostadshus och radhus/parhus (1 kvinna och 3 män)
- Önskemål om att kunna bygga lite billigare små hus eller enplans radhus med mindre tomt, exempelvis för äldre och självständiga ungdomar (3 män)
- Behåll småstadskänslan, bygg småskaligt, bygg ej för stora bostadskomplex (2 män)
- Bostäder med trevliga balkonger i centrumdelen (1 kvinna)
- Storleken på tomterna önskas till ca 1500 kvm (1 kvinna)
- Långsiktigt tänkande för fortsatt utveckling och livscykel för byggnader är viktigt (1 kvinna)
- Gärna att husen är planerade i ytterslinga med gemensamma ytor i mitten (1 kvinna)
- Externa entreprenörer kan hantera detaljplanen med stöd från kommunen, som då kan påbörja detaljplanen för Pitholmshöjden (1 man)
- Bygg bostadsrätter (1 man)

### **God kollektivtrafikförsörjning, bra gång- och cykelvägnät, minskad biltrafik och bra flöden – 15 kvinnor och 9 män**

- Planera för god försörjning av kollektivtrafik till stan, runt hela området och även längre ut mot Norra Pitholmsvägen, tät turtidtabell från tidig morgon till sen kväll (7 kvinnor och 1 man)
- Trafiksituationen behöver bli bra, undvik genomfartstrafik, minimera trafik i områden, tänk på hästnära boende och hästekipage på vägen (4 kvinnor och 1 man)
- Förslaget innebär att kommunikationerna ska ske via Sundsgatan och kanalen – bind ihop Norra ringen med Östra länken med en bro (4 män)
- Bra gång- och cykelvägnät, exempelvis ut mot Nötön/Renön (3 kvinnor och 1 man)



- Viktigt med bra anslutningsvägar för att enkelt ta sig ut på E4, utan flaskhalsar i trafiken (2 män)
- Planera för gångbro/tunnel över/under nya ringleden för trygg passage till naturområdet (1 kvinna)

### Skola och matvarubutik i närområdet – 12 kvinnor och 3 män

- Skulle vara bra med matvarubutik i området (10 kvinnor och 2 män)
- Behövs en skola i området med mycket tillgång till skog och gröna ytor, Strömnässkolan är redan för liten och de som bygger hus är barnfamiljer (2 kvinnor och 1 man)

### Bevara naturen i stor utsträckning – 7 kvinnor och 3 män

- Bevara naturen så mycket det bara går och integrera träd i bebyggelsen (5 kvinnor och 2 män)
- Viktigt att alla stigar för löpare, vandrare och mountainbikeåkare blir kvar/dras om (1 man)
- Bevara alla vattendrag i området (1 kvinna)
- Gör en länk från Pitholmshöjden till Strömlidabacken och motionsspåret över Nötövägen, det fanns tidigare innan etapp 1 byggdes (1 kvinna)

### Fler mötesplatser och ökad trygghet och tillgänglighet – 8 kvinnor

- Belysning på motionsspåret, märk upp slingor utifrån befintliga stigar (2 kvinnor)
- Satsa på fler mötesplatser och tillgängliga stråk och skogsområden (2 kvinna)
- Café i centrum (1 kvinna)
- Se till att någon kvällsaktivitet finns, annars risk att det blir otryggt kvällstid (1 kvinna)
- Aktivitet centralt, t ex en fritidsgård, föreningsverksamhet, biblioteksverksamhet eller liknande (1 kvinna)
- Klubb (1 kvinna)

### Några citat utifrån medskick

*”Det är viktigt att hålla naturen närvarande på hela området, så att det inte känns som vilket bostadsområde som helst. Spara träd med andra ord”/Kvinna*

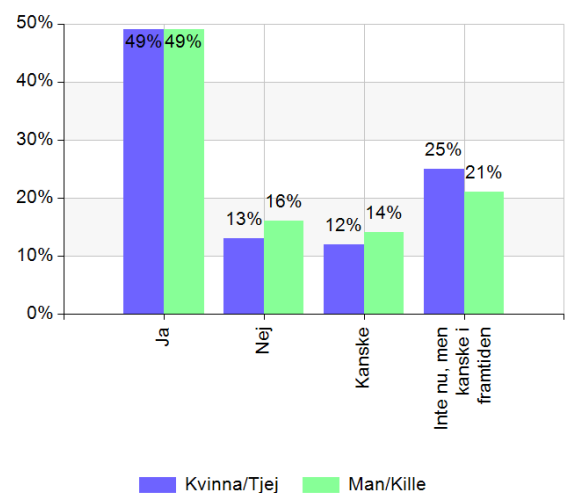
*”Utforma villaområdena likt Strömnäsbacken avseende utformning, byggrätter osv. Tycker det blev ett väldigt trevligt område som inte upplevs trångt. Framförallt kul med olika utformningar och stil på hus! Hoppas och tror att ni kommer tänka i samma stil med Pitholmshöjden”/Kvinna*

*”Jag lockas av tanken att behålla en stor del av skogen och att skapa ”kluster” av villa/bostads/industri/SÄBO-områden med fria och väl tilltagna skogsutrymmen sinsemellan. Säg att av en planerad yta ska 30 % vara bebyggelse/kvarter/väg och resterande skog/grönområden. Jag oroas dock av vägförbindelser norrut begränsas av Timmerled/Sundsgatan/Tages bro”/Man*

## Skulle du kunna tänka dig att bo här?

Hälften av de som besvarade enkäten kan tänka sig att bo i den planerade bostadsområdena, både bland kvinnor och män. 14 procent kan inte tänka sig att bo här. Lika många procent kanske kan tänka sig att bo här. Nästan var fjärde kan tänka sig att bo här i framtiden, något fler kvinnor än män.

Bland unga i åldern 13-19 år är det 41 procent som kan tänka sig att bo här och 44 procent som kanske kan tänka sig bo här i framtiden. 15 procent kan inte tänka sig att bo här. Den ålderskategori som är mest positiv till att bo här, 71 procent (svaret JA), är kvinnor och män i åldern 20-29 år. Den ålderskategori som är minst positiva till att bo här är i åldern 65 år och uppåt, men det är ändå 33 procent av dem som svarar att de kan tänka sig att bo här.



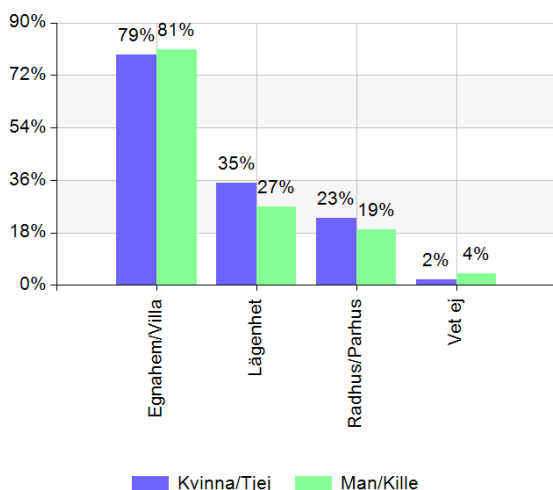
Figur 3: Andel kvinnor och män som kan tänka sig att bo, inte bo, kanske bo eller i framtiden bo, i de planerade bostadsområdena.

## Vilken bostadsform?

Av dem som svarade JA på frågan om de skulle kunna tänka sig att bo här är det 80 procent som svarar att de är intresserade av att bo i egnahem/villa. 31 procent svarar lägenhet och 21 procent radhus/parhus. Fler män än kvinnor tenderar att

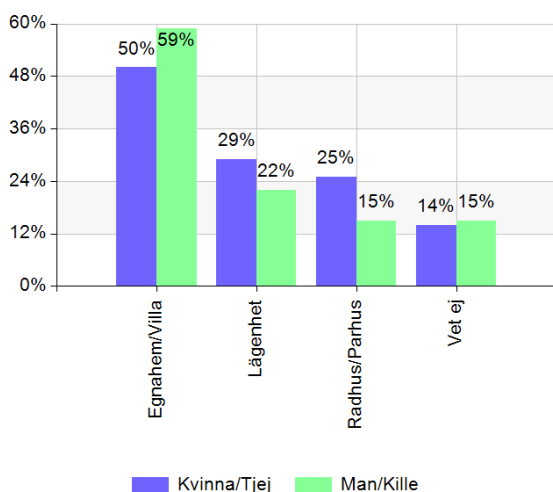
vilja bo i egnahem och fler kvinnor är intresserade av att bo i lägenhet och radhus. På denna fråga kunde flera svarsalternativ väljas.

Bland alla åldersgrupper är den populäraste boendeformen villa, men undantag för ålderskategorin 65 år och äldre. Där är den populäraste boendeformen lägenhet och därefter radhus/parhus, sist villa.



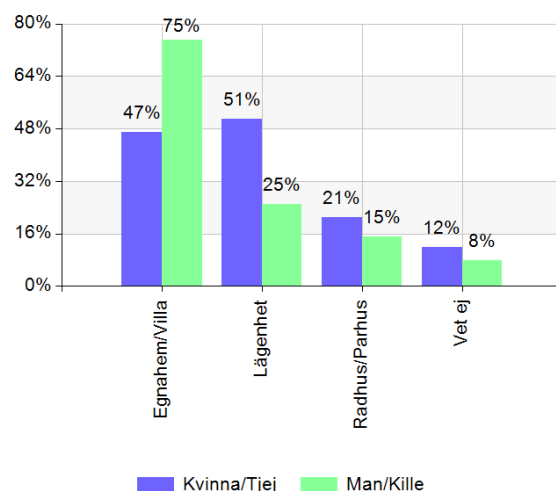
Figur 4: Andel kvinnor och män som angett vilken bostadsform som de är intresserade av att bo i av dem som svarat JA på frågan om de skulle kunna tänka sig att bo här. Flera svarsalternativ kunde väljas.

Av dem som svarade KANSKE på frågan om de skulle kunna tänka sig att bo här är det 55 procent som svarade att de är intresserade av att bo i egnahem/villa. 25 procent svarar lägenhet och 20 procent radhus/parhus. Män är mer intresserade av att bo i egnahem och kvinnor mer intresserade av att bo i lägenhet och radhus. På denna fråga kunde flera svarsalternativ väljas.



Figur 5: Andel kvinnor och män som angett vilken bostadsform de är intresserade av att bo i av dem som svarat KANSKE på frågan om de skulle kunna tänka sig att bo här. Flera svarsalternativ kunde väljas.

Av dem som svarade INTE NU MEN KANSKE I FRAMTIDEN på frågan om de skulle kunna tänka sig att bo här är det större könsskillnader. 75 procent män och 47 procent kvinnor svarar att de är intresserade av att bo i egnahem/villa. Lägenheter och radhus är mest kvinnor intresserade av som boendeform, 51 respektive 21 procent. Medan 25 procent av männen är intresserade av att bo i lägenhet och 15 procent av att bo i radhus. På denna fråga kunde flera svarsalternativ väljas.



Figur 6: Andel kvinnor och män som angett vilken bostadsform som de är intresserade av att bo i av dem som svarat INTE NU MEN KANSKE I FRAMTIDEN på frågan om de skulle kunna tänka sig att bo här. Flera svarsalternativ kunde väljas.

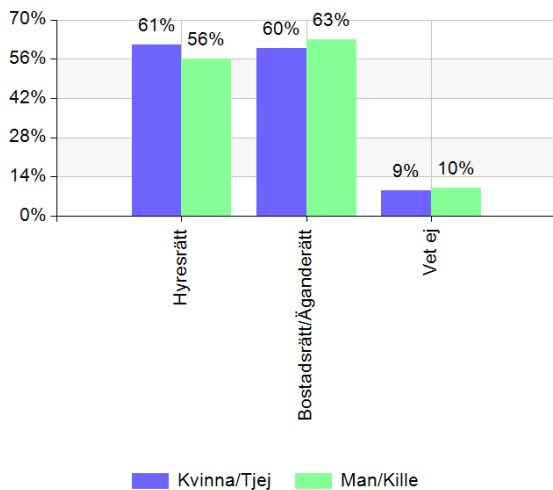
Det är totalt 60 personer, 13 procent kvinnor och 16 procent män, som inte skulle kunna tänka sig att bo här. Anledningarna till detta varierar:

- Vill inte att naturen ska byggas bort, vill inte medverka till att förstöra den (6 kvinnor, 7 män)
- Vill bo närmare centrum och kultur (5 kvinna, 2 män)
- Vill bo eller bor redan i by/landsbygd (1 kvinna, 4 män)
- Vill inte bo i Piteå som vuxen eller vet inte om jag vill bo i Piteå i framtiden (1 kvinna, 3 män)
- Områdena tilltalar mig inte; för trånga bostadsområden, för mycket skog/mygg, för dyrt (4 kvinnor)
- Fel sida av stan (2 kvinnor, 2 män)
- Bor redan i området/ Pitholm (1 kvinna, 2 män)
- Vill hellre bo och bygga i ett etablerat samhälle (2 kvinnor)
- Vill bo pendlarvänligt och vattennära (1 man)
- Nöjd med mitt nuvarande boende (1 man)

## Vilken upplåtelseform?

Av dem som svarat att de är intresserade av lägenhet som bostadsform så är det större andel kvinnor än män som är intresserade av hyresrätt, 61 respektive 56 procent. Medan det är större andel män än kvinnor, 63 respektive 60 procent, som är intresserade av bostadsrätt/äganderätt.

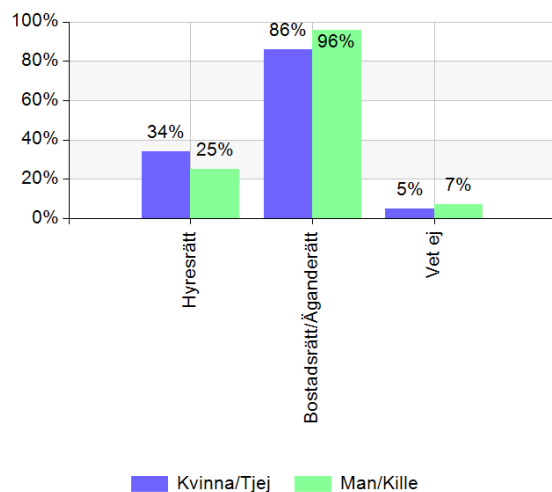
Hyresrätt är mer populärt som boendeform i högre än i lägre åldrar. Bostadsrätt/äganderätt är mer populärt i yngre och medelåldern. Båda svarsalternativen om upplåtelseform kunde väljas.



Figur 7: Andel kvinnor och män som svarat på vilken upplåtelseform som intresserar dem, om de skulle bo i en lägenhet. Båda svarsalternativen kunde väljas.

Av dem som svarar att de är intresserade av radhus/parhus som bostadsform så är det även här större andel kvinnor än män som är intresserade av hyresrätt, 34 respektive 25 procent. Medan det är större andel män än kvinnor, 96 respektive 86 procent, som är intresserade av bostadsrätt/äganderätt.

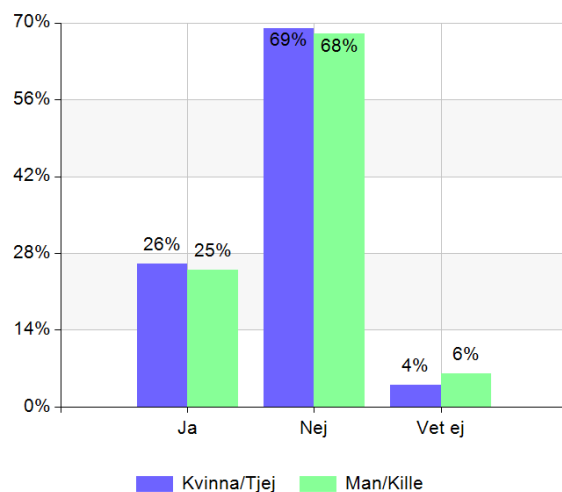
Genomgående i alla åldrar är bostadsrätt/äganderätt den populäraste upplåtelseformen för radhus/parhus. Båda svarsalternativen om upplåtelseform kunde väljas.



Figur 8: Andel kvinnor och män som svarat på vilken upplåtelseform som intresserar dem, om de skulle bo i ett radhus/parhus. Båda svarsalternativen kunde väljas.

## Står du i tomtkön?

26 procent av dem som besvarat enkäten står idag i Piteå kommuns tomtkö. Bland både kvinnor och män som besvarat enkäten så är det flesta som står i tomtkön i åldrarna 20 till 49 år.



Figur 9: Andel kvinnor och män som står i eller inte står i Piteås kommunala tomtkö.

## Vad är viktigast för hållbarhet?

Eftersom den nya stadsdelen ska vara socialt, ekologiskt och ekonomiskt hållbar fick respondenterna kryssa i de fem viktigaste hållbarhetsalternativen.

Viktigast för både kvinnor och män är alternativet ”Mötesplatser för rekreation i naturen såsom grillplatser och picknickställen m.m.”. Även andra-, tredje- och fjärdeplatsen är lika för kvinnor och män. Dessa är i rang: ”Nyttja naturen och skogen för friluftsliv och rekreation”, ”Barnvänliga

områden” samt ” Bra möjligheter för hållbara transporter såsom gång, cykling, buss och bilpool”.

Utifrån kön och alla ålderskategorier så är det killar 13-19 år som har ”Mötesplatser för socialt umgänge, häng samt vila/reflektion såsom sittmöjligheter och torgyta m.m.” som viktigaste alternativ. I övrigt så är det i stort sett samma kategorier som valts som för totalen.

Hållbarhetsalternativ	Kvinna/tjej		Man/kille		Total	
	Rang	%	Rang	%	Rang	%
Mötesplatser för socialt umgänge, ”häng” samt vila/reflektion såsom sittmöjligheter och torgyta	7	29	5	43	7	36
Mötesplatser för rekreation i naturen såsom grillplatser och picknickställen	1	72	1	68	1	71
Mötesplatser för lek och aktiviteter	6	43	6	41	6	42
Nyttja naturen och skogen för friluftsliv och rekreation	2	62	2	66	2	64
Barnvänliga områden	4	48	4	46	4	47
Bo i kollektivt hushåll, t.ex. generationsboende	14	4	13	5	14	4
Delningsmöjligheter med andra, t.ex. bilpool, verktyg och redskap samt utbyta tjänster	12	8	11	12	12	10
Odling tillsammans	10	16	12	8	11	12
Återbruk av gamla prylar och kläder	13	5	13	5	13	5
Lätt att sortera mitt avfall	5	46	7	40	5	43
Bra möjligheter för hållbara transporter såsom gång, cykling, buss och bilpool	3	53	3	49	3	51
Miljövänliga materialval i byggnader	11	13	10	14	10	13
Hållbar energi såsom energieffektivt boende	8	27	8	29	8	28
Annat	9	19	9	18	9	19
Vet ej	15	4	15	3	15	3

Tabell 1: Andel kvinnor och män som kryssat i de fem viktigaste svarsalternativen som de anser viktigast för hållbarhet i stadsdelen.

På svarsalternativet ”Annat” anger respondenter följande som viktiga hållbarhetsaspekter för området:

- Tomterna ska i första hand fördelas till dem som står i tomtkön (6 kvinnor och 2 män)
- Detaljplan som möjliggör olika villamodeller (5 kvinna och 2 män)
- Discgolfbana (2 kvinnor och 5 män)
- Bevvara områden med skog, natur, vattenmiljö och grönyta i bostadsområden och övriga delar (5 kvinnor och 1 man)
- Livsmedelsbutik, apotek, frisör, bankomat, café (3 kvinnor och 2 man)
- Träningsgym inom- och utomhus (3 kvinna 2 män)
- Prioritera exploatering av villatomter (1 kv 3 män)

- Alla ska ha ekonomiska förutsättningar att bo i området/Låg hyra (2 kvinnor och 1 man)
- Mötesplats/lokal för kulturellt skapande verksamhet, hobbylokaler t ex snickeri, vävstuga, låna grejer ur förråd (3 kvinnor)
- Stora tomter (3 kvinnor)
- Nyttja en helt unik skog med ett fantastiskt stigsystem, gamla körvägar och vyer för cykel, löpning och promenader (2 män)
- Separera villaområdet från flerbostadshus och radhus (1 kvinna och 1 man)
- Laddplats för elbilar (2 kvinna)
- Minimera trafik genom och runt området (1 kvinna och 1 man)
- Pensionärsvänligt, pensionärslägenheter/seniorboende (1 kvinna och 1 man)
- Låt skogen vara (1 man)
- Utveckling av motionsspåret kring Strömlida (1 man)
- Tänk på djuren som bor i skogen (1 kvinna)
- Tillräckligt med boende- och besöksparkeringar vid flerfamiljshus (1 kvinna)
- Bra storlek och struktur på villaområdet (1 kvinna)
- Gemensam ”social” områdesförening för de som behöver hjälp eller sällskap (1 kvinna)
- Parkera cyklar tryggt (1 kvinna)
- Äldreboende med gemensam matsal (1 kvinna)
- Förbättring av kollektivtrafiken. Tiderna är dåliga redan nu och bussar går inte alla veckodagar (1 kvinna)
- Massagesalong (1 man)
- Bra upplysta gång- och cykelvägar (1 kvinna)
- Idealiskt om alla förkryssade alternativ blev verklighet (1 kvinna)
- Bevarande av befintligt mountainbikespår (1 man)
- Kvarterskomposter (1 man)
- Bostadsrätter (1 man)
- Badplats med aktiviteter (1 man)
- God utomhusbelysning för god trygghet (1 man)
- Nyttja befintliga mötesplatser som Piteå golfklubb har (1 man)

# Resultat från fokusgruppdialoger med barn och unga

Innan dialogerna i fokusgrupperna fick barnen och ungdomarna information om vad som planeras inom områdena, vision och inriktningar. De fick också se kartor och förklaringar till kartorna.

Ungefär samma frågeställningar ställdes till de unga, men frågorna åldersanpassades. De teman på frågor som samtalen handlade om var:

- Om de brukar vistas i området och i så fall vad de brukar göra där
- Vad de tänker om det som planeras
- Vad de brukar göra utomhus där de bor idag
- Vad som är viktigt och vad de tycker ska finnas i de nya områdena
- Vad som är viktigt för trygghet i områdena
- Vilken som är deras favoritplats och varför

Utöver dessa fokusgruppfrågor fick även ungdomar i årskurs nio besvara enkäten.

## Förskolebarn

Totalt deltog 21 barn i åldern tre till fem år i dialogen med förskolebarn, varav 12 pojkar och nio flickor.

Några av barnen svarar att de brukar vara i skogen där det ska byggas. Flera brukar plocka och äta blåbär där. Andra brukar leka och plocka pinnar.

Barnen tycker att det är bra och kul att det ska byggas hus i området så att gamlingar, bebisar och pappor kan bo någonstans. Det är även bra för människor som inte har hus än, så de kan få ett hus att bo i. De tycker att det är fint där i skogen och föreslår att man kanske också kan bygga stugor där. Några tycker att det blir kul att titta på när de ska börja bygga. Någon är mer tveksam och säger att hen inte vet vad hen tänker om att det ska byggas hus där.

Hemma där de bor brukar de leka utomhus på gården. Då brukar de kasta snöbollar, åka pulka/madrass och spark eller leka i snöhögarna på gården. Någon brukar promenera på gården och till pulkbacken, som ligger nära gården. Andra aktiviteter är att grilla och åka skoter. De leker även tagen och bebis, leker häxor och olika monster, leker Pokémon samt leker med fotboll på

sommaren. De brukar också leka i skogen, äta blåbär och leka i lekparken i närheten av bostaden.

Några barn berättar att de gillar att leka ute på sommaren, bada i Pitholmsträsket och titta efter fiskar, sola och äta glass. De längtar till sommaren då de kan leka på gräset, i lekparken och på skolgården.

Det som barnen beskriver att de skulle vilja göra där de bor är att gå ut och träffa kompisar, åka rutschkana, leka kurragömma i en stor lekpark och kanske plantera buskar som man kan gömma sig bakom.

Det som barnen tycker skulle vara bra att det fanns i de nya bostadsområdena är en jättemega lekpark och bredvid megalekparken ska det finnas en rutschkana. Annat som skulle vara bra att det fanns är en hockeyplan, en fotbollsplan, någonstans man kan springa, gungor, en linbana, saker att balansera på och lastbilar att leka med samt massor av leksaker.

Andra funktioner barnen nämner som borde finnas i områdena är förskolor, affärer (där man kan köpa godis och glass, kläder och fler saker), ett badhus med rutschkana, en förskola för gamla, sjukhus, en busshållplats så man kan åka till stan och en båtbygga.

Barnens favoritplatser är skogen, Piteå havsbad, alla badhusen, äventyrsbadet, en sandstrand där man kan bada, en skolgård, lekplatsen på den gamla förskolan, lekparken och båtlekparken. Andra favoritställen är Badhusparken, Pitholmsträsket och Strömlidabacken.

## Åk 6

12 killar och åtta tjejer från åk 6 deltog i dialogen.

Sex av killarna och tjejerna brukar vara i området. Killarna brukar spela golf och besöka Ögletjärn och åka skoter. Både tjejerna och killarna brukar bada i Pitholmsträsket. Någon brukar inte vara i området, men bor intill.

Hälften av både killarna och tjejerna tycker att det som har planerats hittills verkar bra. De andra säger att de inte riktigt vet om det blir bra eller inte. Någon tror att det kommer att bli mer trafik vid Svartudden.

Utomhus, i närheten av deras hem, brukar några av tjejerna åka skridskor och hänga med kompisar. Några av killarna brukar spela hockey och fotboll i närheten av där de bor. Både tjejer och killar brukar

vara i skogen. Där brukar de plocka bär, promenera, springa och cykla.

Närhet till aktiviteter spelar stor roll. Alla tycker att det är bättre att kunna göra olika aktiviteter och ha anläggningar och utrustning närmare hemmet än längre bort. Även om det blir mindre att göra så föredrar man att placeringen av utrustning, exempelvis mindre lekplats, ligger nära där man bor. Hellre en närområdeslekplats än en stor lekplats längre bort. Det blir mer biltransporter om anläggningar och utrustning ligger längre bort. På vintrarna blir det mer biltransport än på sommaren.

Ungdomarna har några tips om vad som skulle vara bra att det fanns i de nya områdena. Det som skulle locka ut dem från inneaktiviteter (t ex skärmar) skulle för killarna vara hockeyplan och basketplan och, för både tjejer och killar, ställen att hänga på med kompisar. Både tjejer och killar tycker att det är bra att bygga områden för att kunna vara utomhus. Killarna önskar att det byggdes en multisportarna med möjlighet för fotboll, basket, hockey och innebandy. Tjejerna tycker att området borde förses med en stor lekpark, som man inte blir trött på direkt och som passar barn i olika åldrar.

De tror att bra åtgärder för att tillgodose trygga områden är gångvägar, fartkameror och bra belysning.

Favoritplatser som de har varit på är Café på bit, ishall och isbanor samt skateparken vid Nolia. Nio av barnen, både tjejer och killar, vill bo kvar i Piteå när de blir vuxna.

## Åk 9

40 killar och 26 tjejer från åk 9 deltog i dialogen.

Åtta killar och sju tjejer brukar vara inom de aktuella skogsområdena. De killar som brukar vara där löptränar, cyklar och grillar. Tjejerna som brukar vara där promenerar, rider och åker skoter. Både killar och tjejer (fem totalt) brukar bada i Pitholmsträsket.

Några enstaka ungdomar vill inte att det ska byggas i området. Ungefär en av fem har ingen åsikt i frågan eller det spelar ingen roll för dem om det byggs bostäder i området. De allra flesta tycker att det är positivt att det byggs nya bostäder i området. Det blir nya ställen att bo på och fler bostäder. Det tycker att det är roligt att det blir en utveckling i Piteå. Områdena ut mot Pitholm hamnar mer centralt och känns närmare om det byggs ihop med Piteå centrum anser de. De tycker också att det är bra att det blir ett nytt torg som en mötesplats, kul

med nytt och fräscht, snygga hus och att det känns roligt när det blir nytt. De tänker också att byggkedjor sätts igång, vilket genererar arbetstillfällen. Många kan se sig själv bo här i framtiden.

Något som nämns av flera, både tjejer och killar, är att det bör finnas en badplats i området. Ett förslag är att badplatsen vid Pitholmsträsket förses med badbrygga och görs större (bredda stranden). Andra förslag är både inom- och utomhuspool. Annat som några nämner, både killar och tjejer är öppna ytor att sola på, hänga på och områden för rekreation såsom park, promenadslänga runt hela området samt ett torg.

En närbutik (matvaruaffär) och andra affärer (kläd- och skobutiker, IKEA och bensinmack) nämns som förslag för området av några killar och tjejer. Flest tjejer nämner ytor och ställen för socialt umgänge och häng såsom fik och restaurang, grillplatser, plats att sitta och chilla och lekplats för yngre barn. Olika slags idrottsytor är andra förslag som flest killar nämner såsom fotbollsplan, ishockeyrink, inomhusgym, basketplan utomhus, sportplats utomhus och sporthall som man kan hyra för utövande av olika sporter. Det nämns också att det är viktigt att busshållplatser finns nära tillgängligt.

Utifrån trygghet kommer några förslag fram. Både tjejer och killar nämner trafiksäkerhet såsom lägre trafikhastigheter, trygga gångvägar och övergångsställen. God belysning är något som både tjejer och killar tycker är viktigt.

Favoritplatser som de har utomhus är innebandyplanerna på Golfen, Slottsskogen i Göteborg (eftersom miljön är fin och det är mycket grönt och öppna fina ytor där), parker, grillplatser, slalombacken (exempelvis Kåbdalis och Vallsberget).



# Slutsatser

Några slutsatser utifrån enkätundersökningen är följande:

- Enkätresultaten tjänar som ett bra underlag för den fortsatta planeringen av områdena. Försiktig tolkning är ändå centralt på grund av det begränsade antalet respondenter; 414 personer, varav 54 procent kvinnor.
- Närmare hälften av respondenterna har positiva kommentarer till planeringen av de nya områdena, främst utifrån placering, att det byggs nya bostäder och att mycket av naturen bibehålls.
- En tredjedel av respondenterna har synpunkter på förslagen och uttrycker oro för att skog och natur försvinner och önskar andra prioriteringar till exempel mer villabebyggelse i snabbare takt.
- Drygt en fjärdedel har olika medskick kring fortsatt planering. Några exempel är att skog och natur ska bevaras i så stor utsträckning som möjligt, framtagande av detaljplaner med generösa byggrätter, främjande av god kollektivtrafikförsörjning och god utbyggnad av gång- och cykelvägar.
- Hälften av respondenterna kan tänka sig att bo här, både bland kvinnor och män. Bland unga i åldern 13-19 år är det 41 procent som kan tänka sig att bo här. Den ålderskategori som är mest positiv till att bo här, 71 procent, är kvinnor och män 20-29 år.
- 36 procent kan kanske tänka sig att bo här i framtiden.
- 14 procent kan inte tänka sig att bo här av olika anledningar såsom vill inte medverka till att förstöra naturen, vill bo närmare centrum och vill bo i by.
- Intresset av att bo i villa är populärast (80 procent) därefter lägenhet och efter det radhus/parhus (31 respektive 21 procent).
- Det finns ett intresse för båda upplåtelseformerna hyres- och bostad/äganderätter för både lägenhet och radhus/parhus.

- De viktigaste hållbarhetsaspekterna för båda könen är: "Mötesplatser för rekreation i naturen", "Nyttja naturen och skogen för friluftsliv och rekreation", "Bra möjlighet för hållbara transporter såsom gång, cykling och bilpool" samt "Barnvänliga områden".

Några slutsatser utifrån barndialogen är följande:

- Många av barnen och ungdomarna brukar vistas i utvecklingsområdena. Olika aktiviteter som de ägnar sig åt är att plocka bär och pinnar, leka, grilla, motionera, bada, åka skoter och rida.
- De flesta av barnen och ungdomarna tycker att det är positivt att det byggs nya bostadsområden. De uttrycker att det känns roligt med utveckling och bra med nya bostäder. Några kan tänka sig att bo här i framtiden. Men det är några som är kritiska till att det byggs och vill hellre bevara miljöerna och några har ingen åsikt om det.
- Det som barnen tycker skulle vara bra att det finns i de nya bostadsområdena är en jättemega lekpark med rutschkana (främst de yngre barnen) och multisportarena med möjligheter för basket, hockey, innebandy och fotboll (främst mellan- och högstadiekillar). Både tjejer och killar i mellan- och högstadiet är intresserade av ställen att hänga på med kompisar. Ett förslag är att badplatsen i Pitholmsträsket förses med badbrygga och görs större. Andra förslag är pool, öppna ytor att sola och hänga på och promenadslänga runt hela området.
- Ungdomarna tycker att det är viktigt att busshållplatser finns nära tillgängligt.
- Utifrån trygghet är det bra med god belysning, gångvägar och låga hastigheter för bilar.
- Favoritplatser som ligger i närområdet är Strömlidabacken, Pitholmsträsket, Piteå golfbana med aktiviteter och grillplatser.

# Analys och konsekvenser

## Bra underlag, men försiktig tolkning

Syftet med medborgardialogen var att få in synpunkter på planeringen av de nya bostadsområdena och för att få en uppfattning om hur intressanta dessa områden är att bosätta sig i.

Enkätundersökningen bedöms ha tjänat sitt syfte. Undersökningen ett bra underlag för att få en uppfattning om hur allmänheten bedömer planerna för områdena och hur intresset är för att bo inom de nya områdena, Strömnäsbacken och Pitholmshöjden. Det finns en spridning i ålder och kön bland respondenterna.

Samtidigt är det dock en liten andel av Piteås medborgare som har besvarat enkäten och en ännu mindre andel om man ser utanför kommunens gränser. Därför kan inte resultaten betraktas som representativt för hela befolkningen, utan mer som en försiktig fingervisning om hur olika frågor kan behandlas i det kommande arbetet. Samma gäller för barndialogerna. Det är få barn som har deltagit i dialogerna, men underlaget kan ändå tillföra råd i det fortsatta arbetet.

## Ros och ris

Den övervägande tolkningen av enkätresultatet och barndialogen är att planeringen av Stadsutveckling öster får positiv respons med tanke på hur många som kan tänka sig bo här den närmaste tiden och längre fram i tiden. Det höjs även många positiva röster i fritextsvaren om planeringen och förslagen av områdena. Många uttrycker att planerna generellt ser bra ut, att placeringen av de nya bostadsområdena är bra, att det är bra att kommunen satsar på fler bostäder och att förslagen innebär att mycket av skog och natur får vara kvar. Kommunen har inventerat särskilt viktiga värdekärnor av naturen i området och just dessa delar kommer inte att bebyggas.

Det finns dock även anmärkningar på de förslag som läggs fram och 14 procent som inte alls är intresserade av att bo i de planerade områdena. Anledningarna varierar. En stark oro finns för att skog och natur försvinner. För dem som vistas i aktuella området idag för motion och rekreation med mera kommer såklart att påverkas av att bebyggelseområden etableras. Det blir ett stort ingrepp i den natur som finns här idag, vilket kommer att ge konsekvenser för människor, djur och miljö. Samtidigt behöver kommunen kunna

erbjuda attraktiva och fler bostäder för en ökad befolkning, med målet om 46 000 invånare 2030 och det långsiktiga målet om 50 000 invånare 2050. Stadsutveckling öster är en del i ett större sammanhang av bostadsutvecklingen i Piteå.

Några respondenter önskar snarare prioritering av arbetet med bostadsområdet Pitholmshöjden. De tycker att det arbetet bör gå i lika snabb takt eller i snabbare takt än bostadsområdet Strömnäsbacken. Planeringen av bebyggelsestrukturen i Pitholmshöjden består i större utsträckning av villor och till mindre del av radhus/parhus samt mindre flerbostadshus. Många som står i kommunens tomtkö önskar i närtid erbjudas tomter för att bygga villor här. Att tidsplaneringen för detaljplanarbetet ser ut som den gör med Strömnäsbacken, etapp 2 först och sedan Pitholmshöjden beror på att den nya vägen "Östra länken" anläggs i etapper med början från Nötövägen.

## Medskick

Viktiga medskick från respondenterna till det fortsatta arbetet med områdena visar på engagemang och intresse av områdenas utveckling. Detta är betydelsefull information att ta vara på i det fortsatta arbetet för att områdena ska kunna bli så intressanta och attraktiva som möjligt att bosätta sig i. Något som särskilt många lyfter är att bevara naturen så mycket det går och spara träd i bebyggelsestrukturen. Detaljplan som erbjuder flexibilitet av olika sorters hus utifrån yta och höjd efterfrågas.

God kollektivtrafikförsörjning, genomgående gång- och cykelvägnät, minimering av genomfartstrafik, jobba för bra trafikflöden och låga hastigheter för biltrafik är andra medskick både från enkätundersökningen och barndialogen. För att uppnå trygghet i de nya områdena är viktiga aspekter belysning, mötesplatser och aktiviteter enligt respondenterna. Allt detta är något som kommunen och framtida exploitörer för områdena bör ta hänsyn till i det kommande arbetet.

Intressant är att båda upplåtelseformerna, hyres- och bostads/äganderätt är av intresse hos respondenterna. Denna inställning öppnar upp för en blandning av bebyggelse och områden som präglar mångfald och möjliggör för människor med olika socioekonomisk bakgrund att bo här. Om det skulle förverkligas skulle det motverka bostadssegregation. Idag är områdena kring Svartudden och Pitholm socioekonomiskt starka områden. Detta talar för att blandad bostadsbebyggelse med en variation av

upplåtelseformer, bostadsstorlekar och boendekostnader i dessa områden är att förespråka.

## Hållbarhet och barnets bästa

Att ta vara på skogens tillgångar och naturens närvaro i områdena hade starkt genomslag genomgående i medborgardialogen. Det kom inte minst fram i frågan om att välja ut de fem viktigaste aspekterna utifrån hållbarhet. Där var den viktigaste kategorin ”Mötesplatser för rekreation i naturen” och den andra viktigaste var ”Nyttja naturen och skogen för friluftsliv och rekreation”. Det betyder att respondenterna värdesätter skogen och naturen som en viktig resurs att ta fasta på i utvecklingen av de nya bostadsområdena.

Barnvänliga och trygga områden med olika aktiviteter, skogslekplats, mötesplatser och boende för familjer var också aspekter som belystes. Barnen själva tycker bland annat att det skulle vara bra om det skapas en stor lekpark i området, en multisportarena, mötesplatser som tilltalar unga, utveckling av badplats och promenadslinga runt hela området.

I fokusgruppdialogerna kom det också fram att många av barnen och ungdomarna brukar vistas i de planerade utvecklingsområdena idag. Det är också känt att skolundervisning sker i denna skog, bland annat brukar Strömbackaskolan bedriva idrottslektioner här.

Exploateringsingreppen i skogen kommer att innebära begränsningar för vistelse och nyttjande av denna skog i den utsträckning som sker idag, både för barn, ungdomar och vuxna. Därför är det av stort värde att inte hela skogsområdet bebyggs och att en grön remsa eller grön kil sparas. Dels kan denna gröna remsa nyttjas som naturområde, men den tjänar också som grön passagemöjlighet för åtkomst av skog som finns kvar i nära anslutning till den planerade bebyggelsen. I och med att beslut redan finns på att skogen och naturen i området kommer att exploateras görs ingen konsekvensbeskrivning av den frågan i denna rapport.

Några av de favoritplatser som omnämns av barnen och ligger i närområdet är Strömlidabacken, Pitholmsträsket, Piteå golfbana och grillplatser. Dessa platser är därmed en fantastisk tillgång till området och finns redan på plats innan utvecklingsarbetet påbörjats.

Viktigt för det fortsatta arbetet med de nya bostadsområdena är att bevara så mycket som möjligt av skog, träd och natur för att det ska bli

attraktiva bostadsområden med skogen runt hörnet. Det är också centralt att områdena blir trygga och barnvänliga för barnens bästa och deras rätt till liv och utveckling, lek, vila, fritid och rekreation (artikel 3, 6 och 31 i Barnkonventionen). Dessutom har kommunen som mål att bli den barnvänligaste kommunen i Sverige.

479 personer står idag i kommunens tomtkö och många är ivriga på att få börja bygga sina villor och önskar tilldelas tomter så snabbt det går. För kommunen blir det därför angeläget att i snar takt försöka driva arbetet med Stadsutveckling öster, utan att för den sakens skull ge avkall på alla hållbarhetsaspekter i de nya bostadsområdena Strömnäsbacken och Pitholmshöjden.

# Bilaga 1 - Webbaserad enkät om Stadsutveckling öster

## Framtidsvision för stadsutvecklingen österut

Utgångspunkt för enkäten är den formulerade framtidsvisionen och kartor som beskriver föreslagen inriktning för det nya bostadsområdet. Om du ännu inte tagit del av detta, besök webbsidan [pitea.se/stadsutvecklingoster](http://pitea.se/stadsutvecklingoster)

### 1. Nu när du har tagit del av visionen (kartor och beskrivning) för området vill vi gärna veta vad du tycker är bra och mindre bra med förslagen.

Skriv vad du tycker i rutan nedan. Max antal tecken är 400 st.

---

---

### 2. Skulle du kunna tänka dig att bo här?

Välj ett av svarsalternativen nedan.

- Ja
- Nej
- Kanske
- Inte nu, men kanske i framtiden

### 3 A. Du har svarat JA. Vilken bostadsform skulle intressera dig?

Du kan välja flera svarsalternativ.

- Egnahem/Villa
- Lägenhet
- Radhus/Parhus
- Vet ej

### 3 B. Du har svarat KANSKE. Vilken bostadsform skulle intressera dig?

Du kan välja flera svarsalternativ.

- Egnahem/Villa
- Lägenhet
- Radhus/Parhus
- Vet ej

**3 C. Du har svarat INTE NU MEN KANSKE I FRAMTIDEN. Vilken bostadsform tror du skulle intressera dig då?**

Du kan välja flera svarsalternativ.

- Egnahem/Villa
- Lägenhet
- Radhus/Parhus
- Vet ej

**3 D. Du har svarat NEJ. Motivera gärna varför?**

---

---

**4 A. Vilken upplåtelseform för lägenhet skulle intressera dig?**

Du kan välja flera svarsalternativ.

- Hyresrätt
- Bostadsrätt/Äganderätt
- Vet ej

**4 B. Vilken upplåtelseform för radhus/parhus skulle intressera dig?**

Du kan välja flera svarsalternativ.

- Hyresrätt
- Bostadsrätt/Äganderätt
- Vet ej

**5. Står du i tomtkön i Piteå idag?**

- Ja
- Nej
- Vet ej

**6. Den nya stadsdelen ska vara socialt, ekologiskt och ekonomiskt hållbar. Kryssa i de 5 viktigaste svarsalternativen som du anser för stadsdelen.**

- Mötesplatser för socialt umgänge, "häng" samt vila/reflektion såsom sittmöjligheter och torgyta m.m.
- Mötesplatser för rekreation i naturen såsom grillplatser och picknickställen m.m.
- Mötesplatser för lek och aktiviteter
- Nyttja naturen och skogen för friluftsliv och rekreation
- Barnvänliga områden

- Bo i kollektivt hushåll, t.ex. generationsboende
- Delningsmöjligheter med andra, t.ex. bilpool, verktyg och redskap samt utbyta tjänster
- Odlatsammans
- Återbruk av gamla prylar och kläder m.m.
- Lätt att sortera mitt avfall
- Bra möjligheter för hållbara transporter såsom gång, cykling, buss och bilpool
- Miljövänliga materialval i byggnader m.m.
- Hållbar energi såsom energieffektivt boende m.m.
- Annat

---

Vet ej

### 7. Vilket kön har du?

Det som efterfrågas är ditt juridiska kön, det vill säga det som står registrerat i folkbokföringen, i pass eller legitimation.

- Kvinna/Tjej
- Man/Kille

### 8. Vilken ålderskategori tillhör du?

- 0-12 år
- 13-19 år
- 20-29 år
- 30-39 år
- 40-49 år
- 50-64 år
- 65-79 år
- 80 år eller äldre

### 9. Bor du i Piteå kommun?

- Ja
- Nej

### 10. Var bor du? Skriv ort i rutan nedan.

---

Tryck på Skicka-knappen nedan för att skicka in dina svar!