



September 2011

vision för NOLIAOMRÅDET



Piteå Kommun



TYRÉNS

INNEHÅLLSFÖRTECKNING

Läge	3
Befintliga planer	4
Målpunkter	5
Inventering	6
Trafik och parkering	7
Stråk	8
Vision och idé	9
Trafikprinciper	11
Hallarnas utseende	12
Landskapsarkitektur	13
Ytterligare möjligheter	14

MEDVERKANDE

Representanter från Piteå
kommuns förvaltningar.

Projektledare:

Tyréns:	Plan & trafik	Florian Steiner Stina Fahlgren Rune Karlberg Lisa stridsman
	Landskap	Magnus Lingegård Jörgen Nätterlund Annika Lindberg Thomas Olofsson
	Konstruktion	Peter Fajers Fredrik Nordin



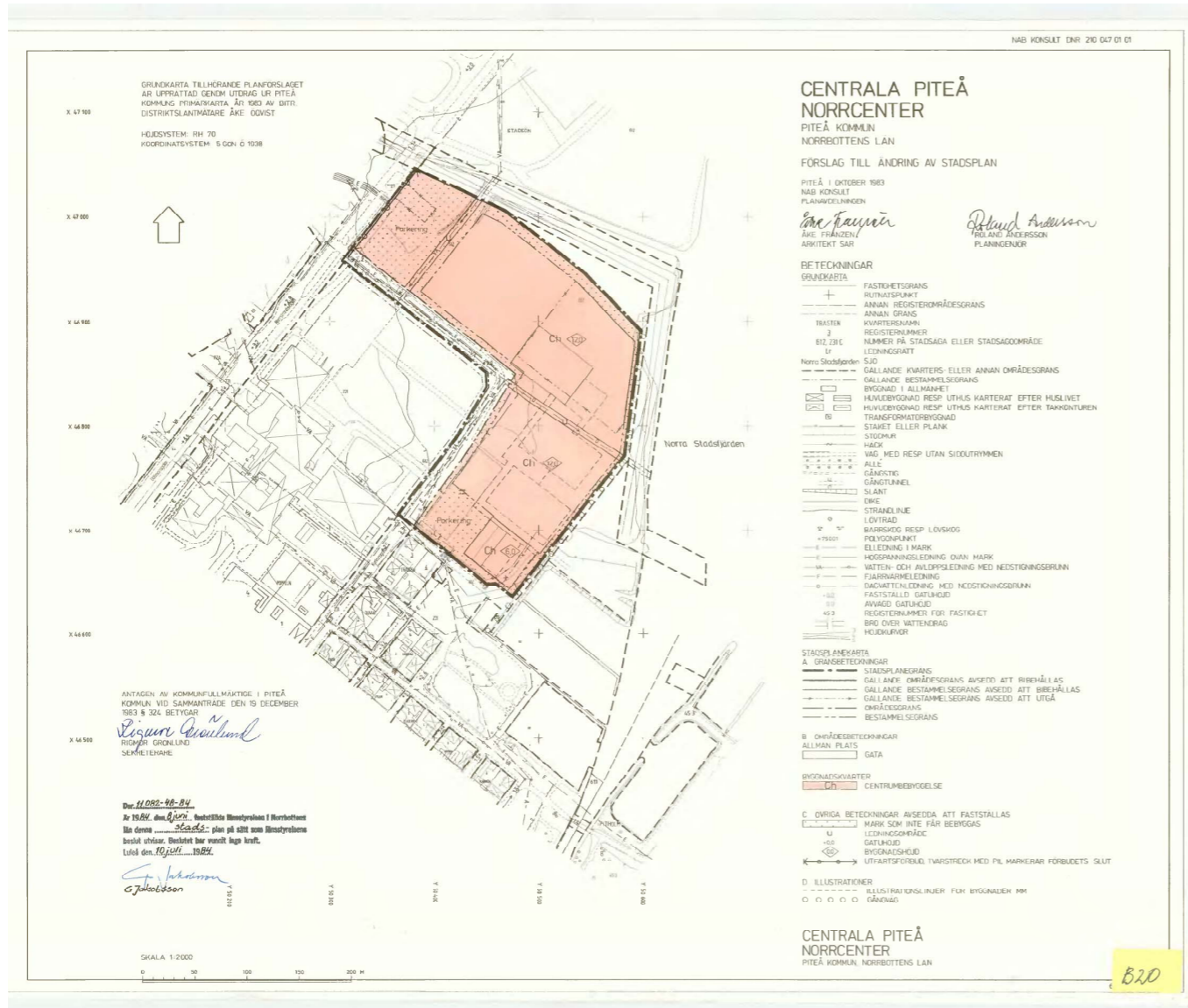
Ortofoto över Piteå som visar områdets läge i staden.

LÄGET

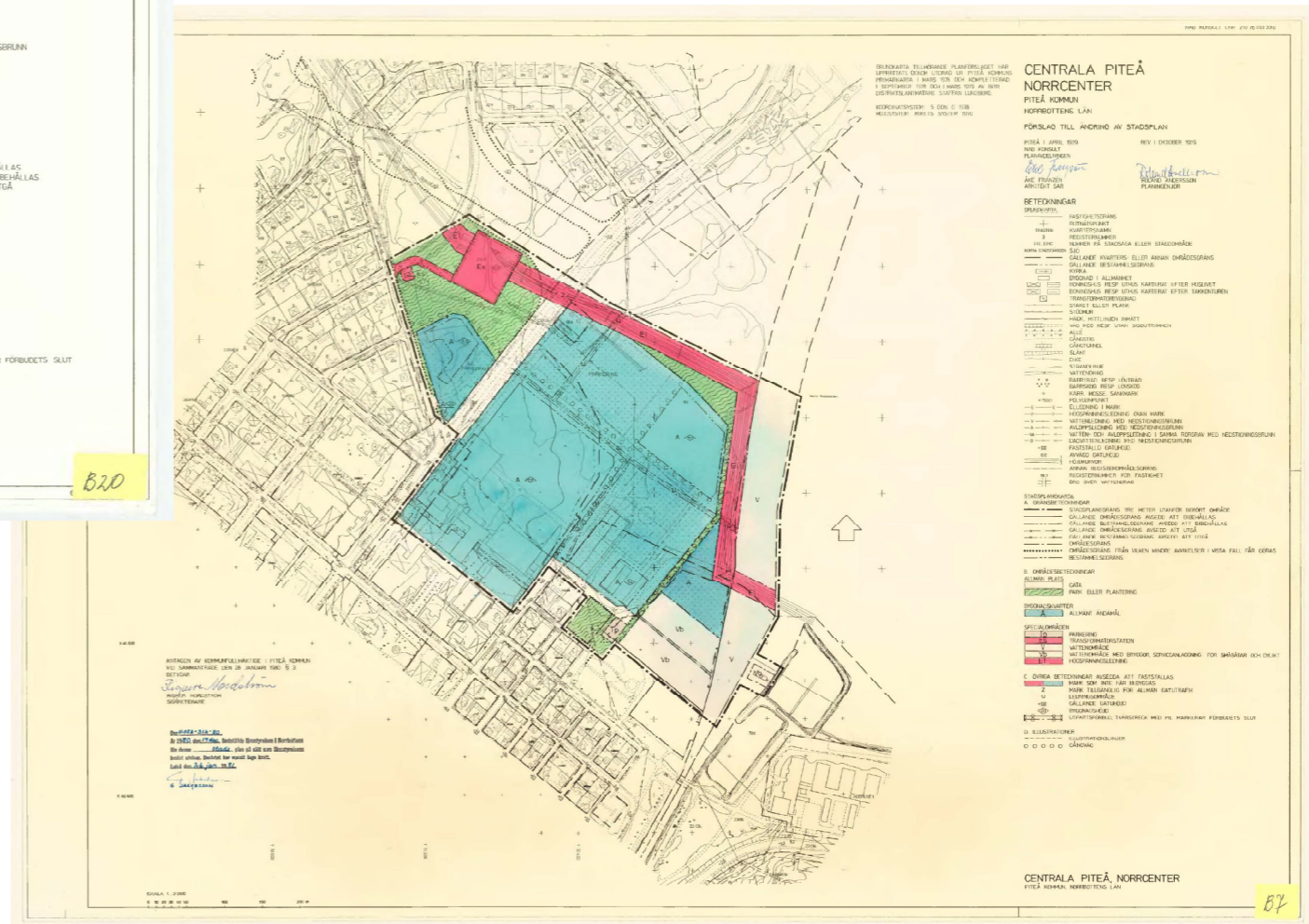
Visionsområdet ligger nordöst om Piteå innerstad och omfattar småbåtshamnen samt Noliaområdet med konferens, skola, utställnings- och idrottshallar. Vartannat år hålls här "Stora Nolia", en av Sveriges största mässor som besöks av 100 000- 150 000 personer varje år.

Piteå kommun har skissat på en ny byggnad - Piteå Marina - som ska placeras vid hamnen. I visionsarbetet har ett helhetsgrepp av både hamnen och Noliaområdet tagits.

VISION FÖR NOLIAOMRÅDET



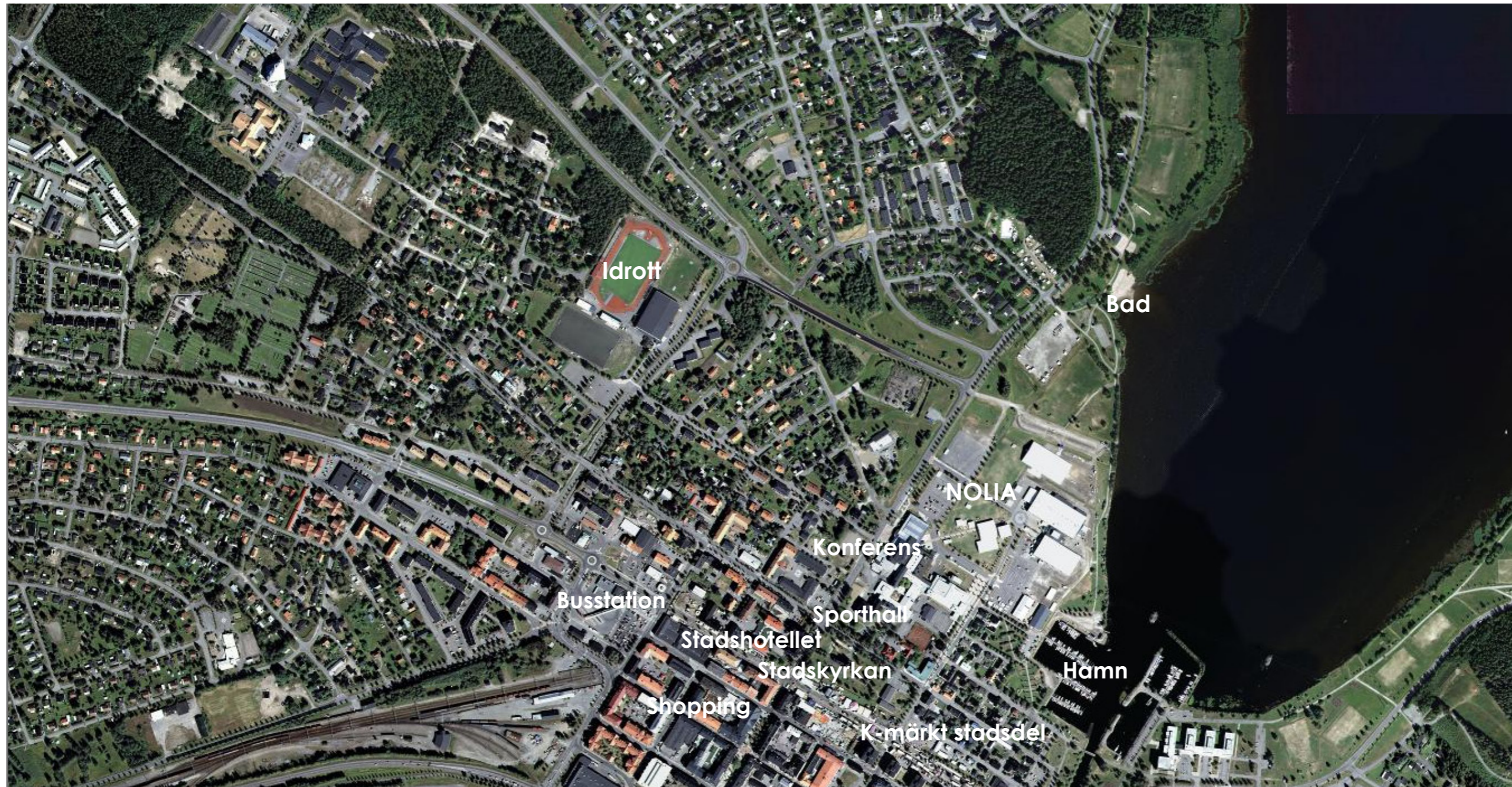
Kommunens originalsiss över Piteå Marina från 2011



Befintliga planer i området

BEFINTLIGA PLANER

De befintliga planerna för Noliaområdet är från 1979 respektive 1984. Den senare omfattar enbart hallarna, vilka är utmärkta som "centrumbebyggelse" i plankartan. Den äldre planen omfattar ett större område, som huvudsakligen är utmärkt som "allmänt ändamål". Delar av området närmast vattnet betecknas som vattenområde med bryggor och service för småbåtar. Den kraftledning som är belägen mellan hallarna och vattnet (markerat i rött på den äldre detaljplanen) föreslås i visionerna grävas ner. Uppe i högra hörnet syns kommunens skiss för den planerade byggnaden Piteå Marina.



Ortofoto med målpunkter i närområdet.

MÅLPUNKTER

Noliaområdet ligger nära viktiga målpunkter. Centrumbebyggelse med shopping och hotell finns 500 meter sydväst om området. Strax norr om området finns badplats och tempererat bad. Väster om området finns en idrottsplats. Själva Noliaområdet är i sig själv också plats för många av stadens målpunkter.



Karta över mässhallar under Stora Nolia

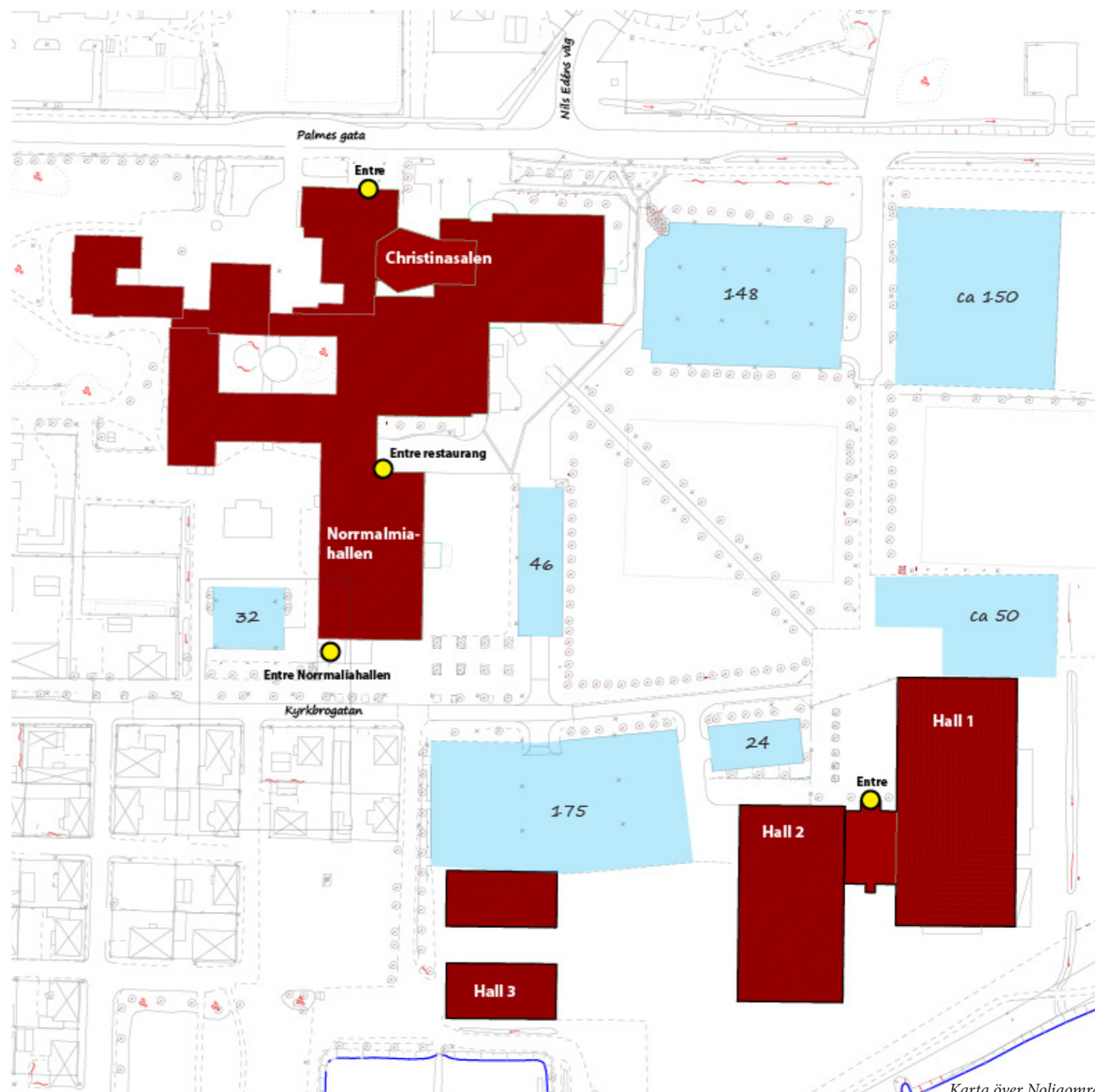
INVENTERING

På högra kartan visas hela Noliaområdet med befintliga byggnader (rött) och parkeringsplatser (blått). Christinasalen och Norrmalmiahallen ingår i det som samlat kallas "Piteå Arena", där också till exempel Studio Acusticum ingår (ej inom planområdet).

Norrmalmia är en multiarena med bibliotek, skola och diverse hallar. Vid större arrangemang inom kultur, konserter och idrott kan hallen ta 1200 besökare. Christinasalen används för teater, föreläsningar, konvent, konferenser med mera och har också grupprum som används vid arrangemang. Salen tar maximalt in 460 personer.

I samma byggnad, mellan Christinasalen och Norrmalmiahallen, ligger restaurang Valdino som har plats för 200 sittande gäster. Möjlighet finns att expandera restaurangytan vid behov.

Under mässan finns fem utställningshallar inomhus i Christinasalen och Norrmalmiahallen. Även hall 1, 2, 3 samt den mobila mässhallen strax öster om hall 1 (Hall 9 i kartan ovan) används som utställningshall. Övrig tid används de fristående hallarna 1 och 2 som friidrottshall respektive ishall. Den senare kan ta in maximalt 500 stående besökare. En ny hall för t ex fotboll diskuteras.



Karta över Noliaområdet

TRAFIK OCH PARKERING

Noliaområdet alstrar trafik med mycket stor variation. Varannat år när Stora Nolia arrangeras i Piteå är besöksstrycket så högt att det är orealistiskt att ordna permanenta parkeringsplatser för detta tillfälle runt området.

Normalverksamheten i området är i första hand det som Norrmalmiahallen, ishockey-, friidrotts- och den nya fotbollshallen har behov av. Utifrån den verksamhet som finns eller planeras har Trafikverkets verktyg för trafikstring använts och ger i ett maxläge cirka 7 760 resor per dygn, i huvudsak till fots. Detta är när alla verksamheter är i drift och ett större evenemang anordnas i Norrmalmiahallarna. Skattad färdmedelsfördelning av denna trafik syns i diagrammet nedan.

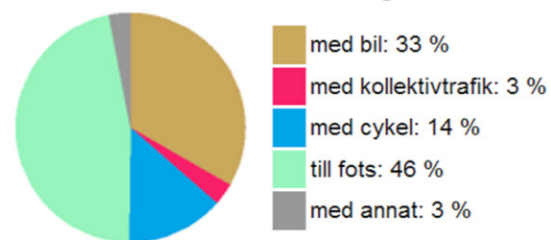
Nolia ligger inom 400 meter till delar av Piteå centrum och är därmed inom acceptabelt gångavstånd för parkering. Parkeringsplatser på Nolia kan erbjudas som arbetsplatsparkering med motorvärme.

Idag finns det cirka 420 markerade parkeringsplatser på Noliaområdet i Piteå samt ytterligare 200 omarkerade platser (se de blåmarkerade ytorna på karta på föregående sida). Vid de största arrangemangen, som Stora Nolia, finns andra grusade ytor som kan användas för parkering.

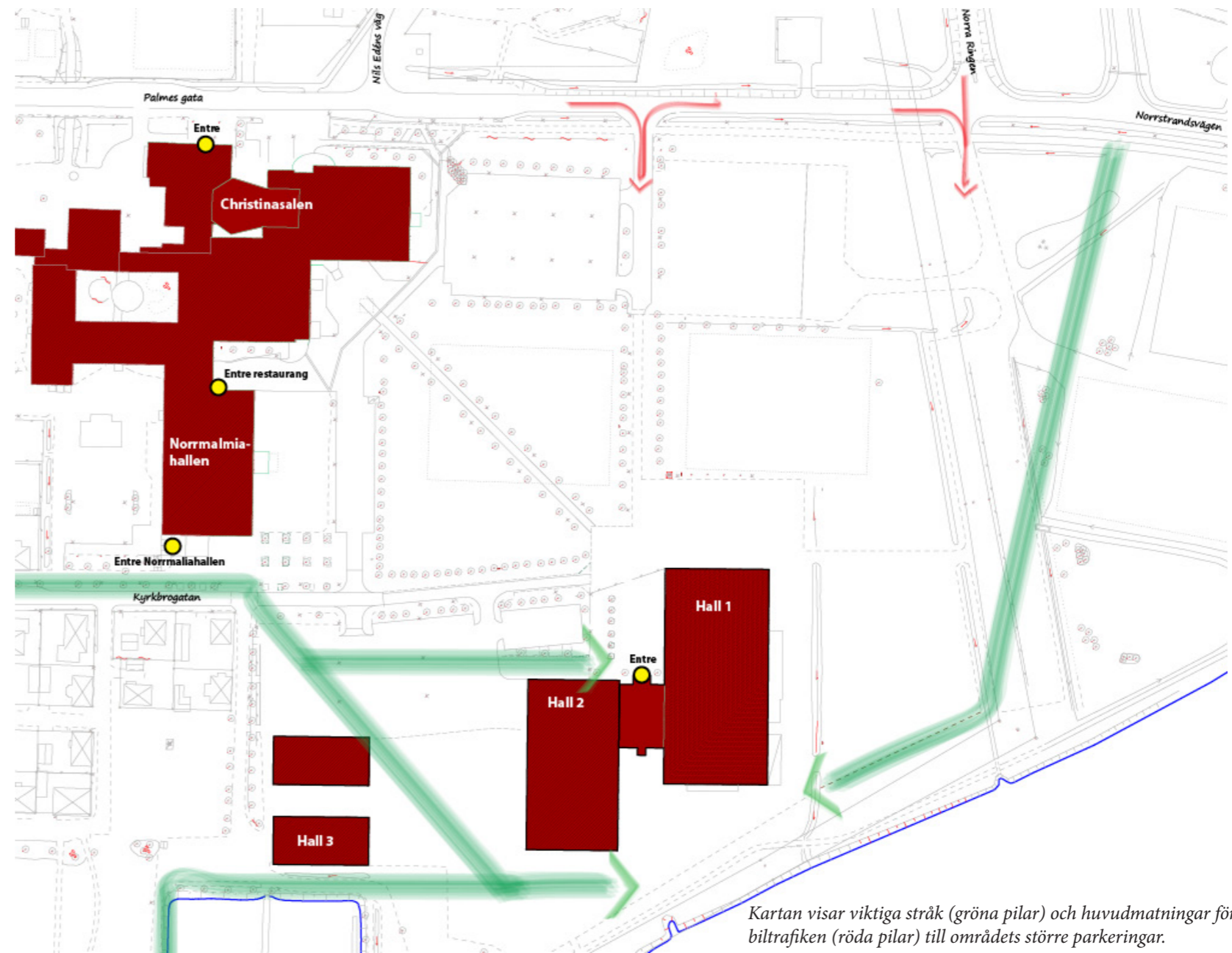
Antal resor (totalt, exkl. nyttotrafik)

Bästa skattning: 7 763 resor / dygn

Skattad färdmedelsfördelning



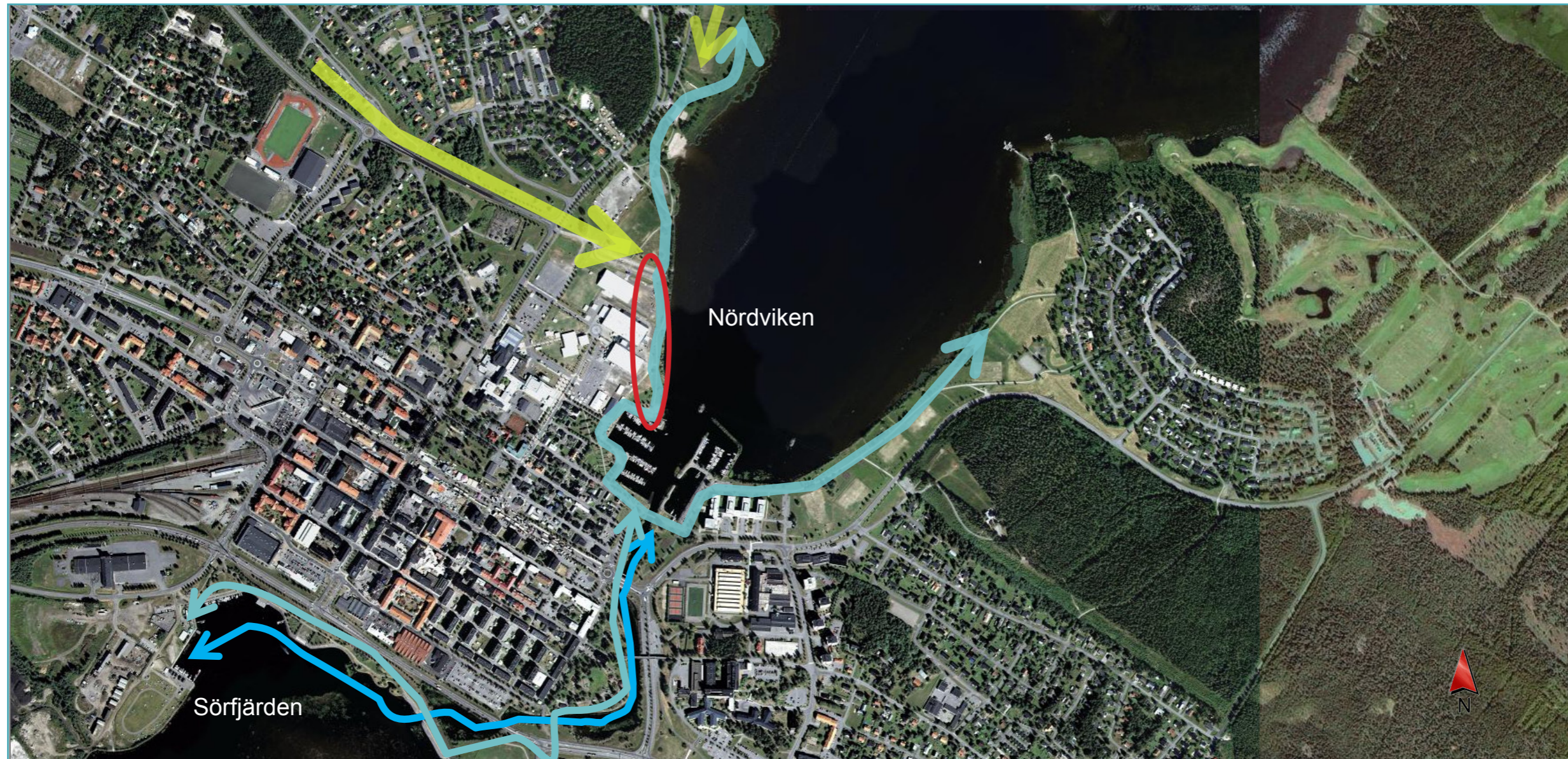
1/3 av alla resor som genereras enligt Trafikverkets trafikstringsverktyg är med bil. Över hälften av resorna kommer ske till fots eller med cykel, vilket kommer av det centrumnära läget och verksamheternas karaktär (som skola och ungdomsträning).



Kartan visar viktiga stråk (gröna pilar) och huvudmatningar för biltrafiken (röda pilar) till områdets större parkeringar.

Ser man till den dagliga verksamheten i området räcker parkeringsplatserna, förutom restaurangparkeringarna som ofta är fullbelagda under lunchtid samt ett visst underskott på parkeringsplatser närmast entrén vid Norrmalmiahallen. En del parkeringsplatser borde dessutom flyttas för att skapa bättre koppling till nya och gamla entréer.

Som färdmedelsfördelningsdiagrammet visar sker majoriteten av resorna till fots eller med cykel. Trafiken alstras till exempel av skolungdomar på väg till skolan, ungdomar som ska till träningen på kvällen och konferensgäster som går från hotellen inne i centrum. Mellan dessa målpunkter måste det finnas naturliga och gena stråk. Det är också av stor vikt att det finns tillräckligt många cykelparkeringar nära skollokalerna och idrottshallarnas entréer.



Blått stråk →

Strandpromenad →

Grönt stråk →

Ortofoto med viktiga stråk.

STRÅK

De viktiga blå och gröna stråken samt strandpromenaderna visas på kartan ovan. De stråk som bör tas tillvara på och utvecklas är framförallt strandpromenaden och vattenrummet vid marinan. En av huvudfrågorna inom Noliaområdet är att vända området mot vattnet i större omfattning än i dag. Målpunkter i alla väderstreck bidrar till att området (inringat med rött) mellan Noliahallarna och Nördviken befolkas.

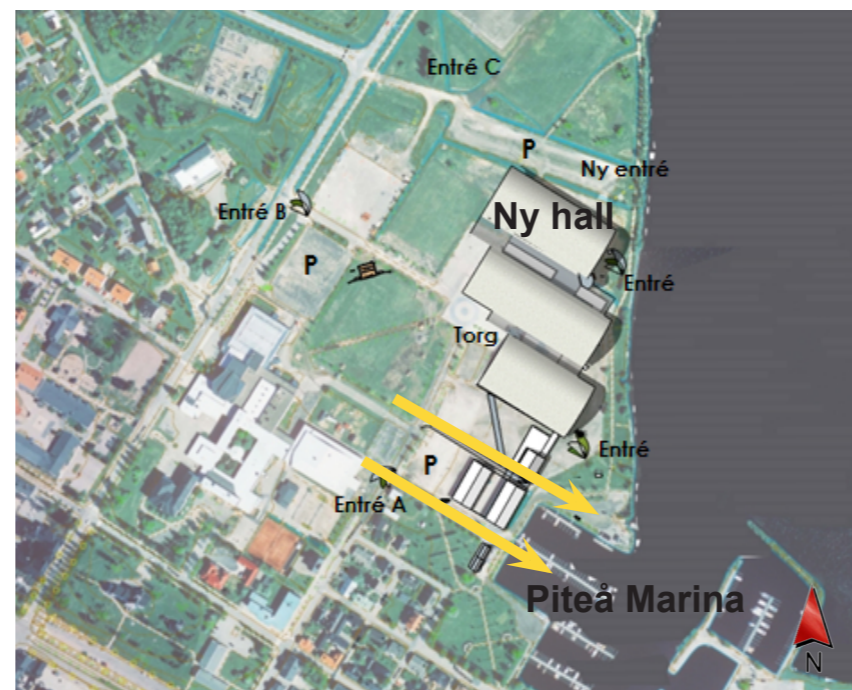


Panoramabild från Norrmalmiahallen

VISION OCH IDÉ

Huvuddragen i visionen för Noliaområdet är att:

- skapa sammanhållna hallbyggnader med tydligt formspråk
- flytta entréerna mot vattensidan
- skapa en tydlig gräns mot det offentliga rummet vid vattnet och definiera ytorna i hela området
- skapa en intressant och levande hamnmiljö där placeringen av Piteå Marinas byggnad är viktig för helheten
- avgränsa parkeringarna och utforma de offentliga rummen med omsorg
- flytta skulpturparken



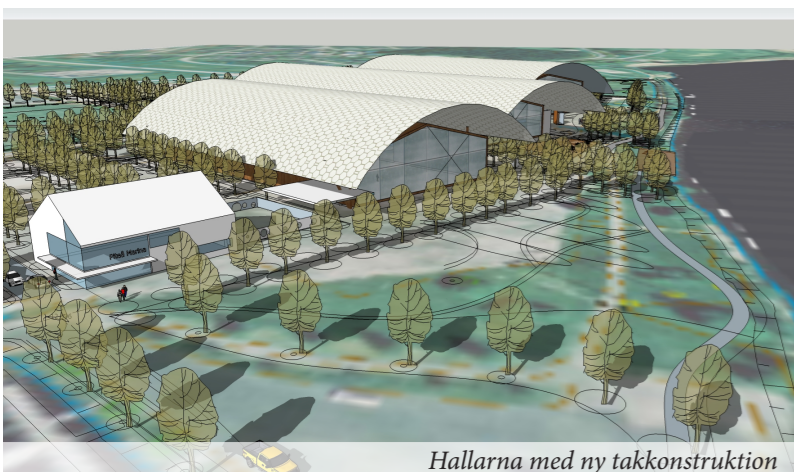
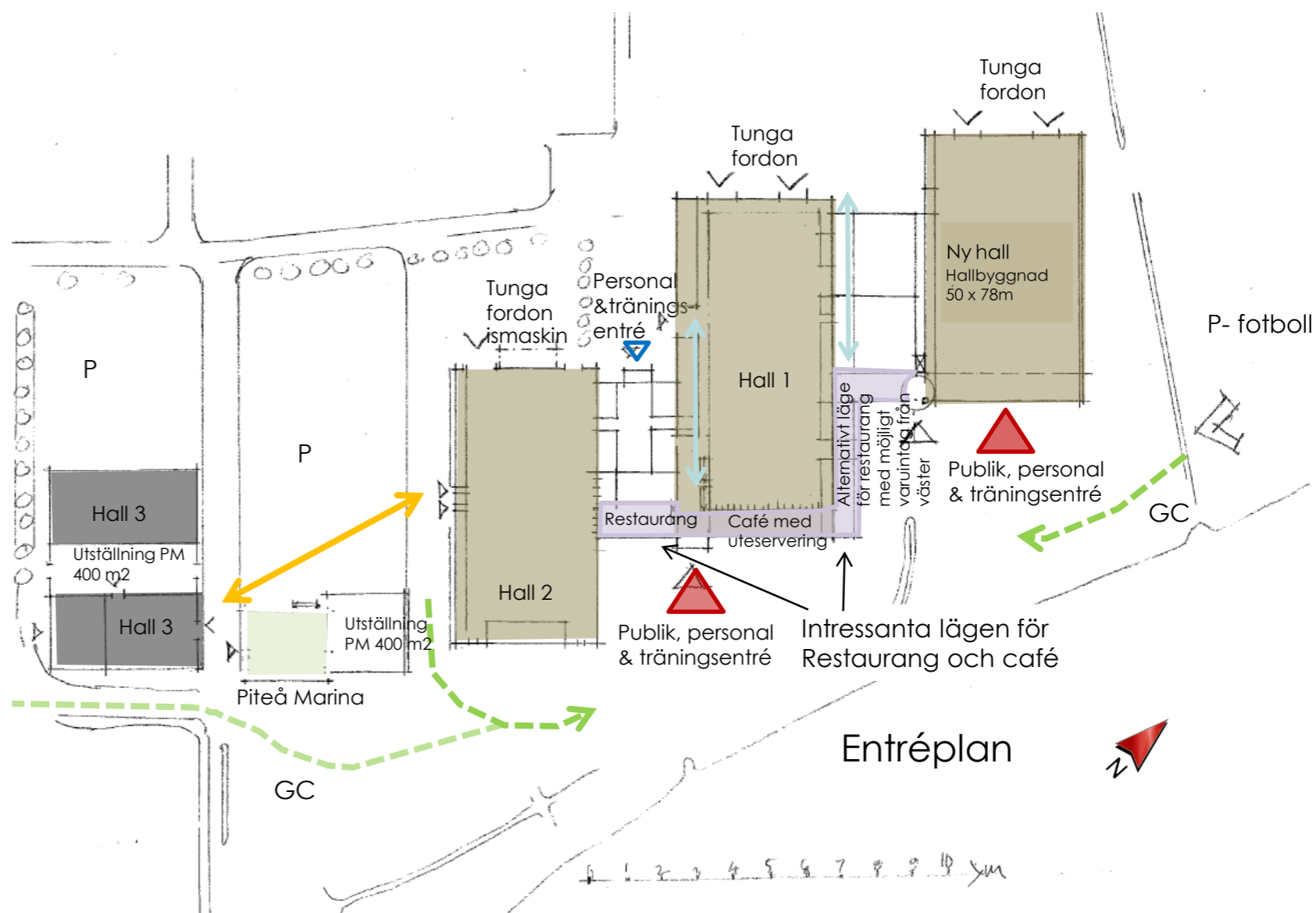
Planen visar visioner och idéer. De nya entréerna är tydligt vända mot vattnet och skapar tillsammans med den nya hallen en väldefinierad yta längs strandpromenaden. De gula pilarna visar de viktiga stråken och riktningarna ner mot vattnet. Entré A, B och C visar befintliga entréer under mässtider.

VISION OCH IDÉ FÖR HALLARNA

Till höger visas en plan över visionen för Noliaområdet och Piteå Marina. Befintliga entréförhållanden förändras och nya publika entréer placeras så att ytan mellan byggnaderna och vattnet blir den nya framsidan. Restauranger och caféer placeras med fördel här och kan då åtnjuta utblickar mot vattnet (lila områden). Lastintag, tunga fordon och en del personal- och träningsbesök sker från befintlig entrésida.

Den nya hallen längst i norr har måtten 50x78 meter, som möjliggör för en fotbollsplan på 45x70 meter. Mellan hallarna ligger ytor för omklädning, förråd, personal, kontor, teknik och liknande. Runt den nya byggnaden för Piteå Marina finns ytor för utställningshallar.

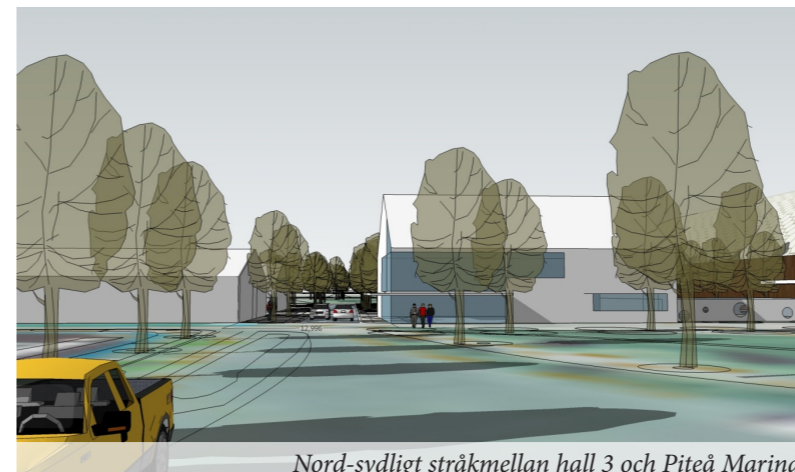
De gröna pilarna visar hur gång- och cykeltrafik ansluter från syd och nord. De öst-västliga kopplingarna genom byggnadskropparna är dock fortfarande viktiga för att skapa rörelse ner mot vattnet (se ljusblå pilar). Den gula pilen visar kontakten mellan entréerna vid hall 2 och hall 3. Denna kontakt kan dock komma att bli mindre viktig om Nolia i framtiden inte kommer att använda hall 3.



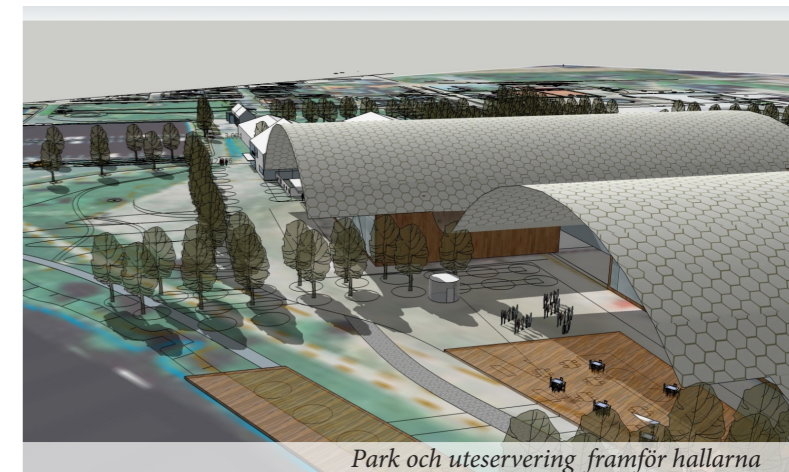
Hallarna med ny takkonstruktion



Ny entré mot vattensidan



Nord-sydligt stråkmellan hall 3 och Piteå Marina

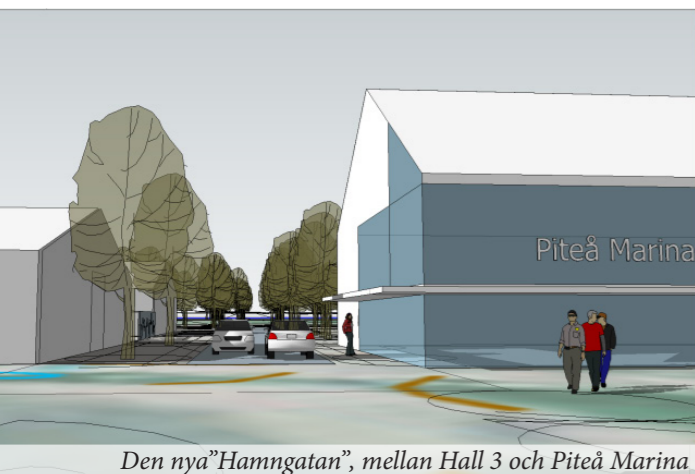
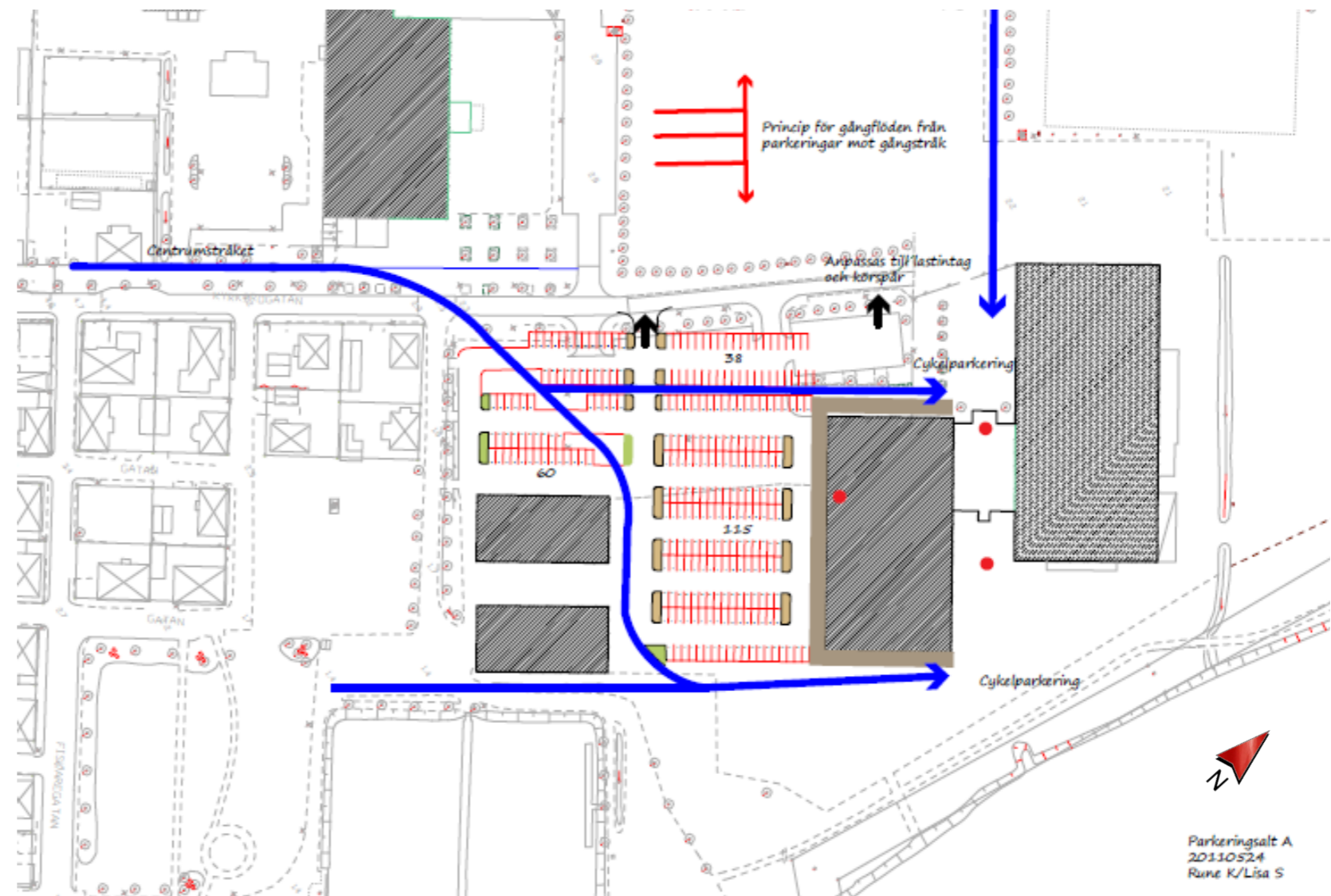


Park och uteservering framför hallarna

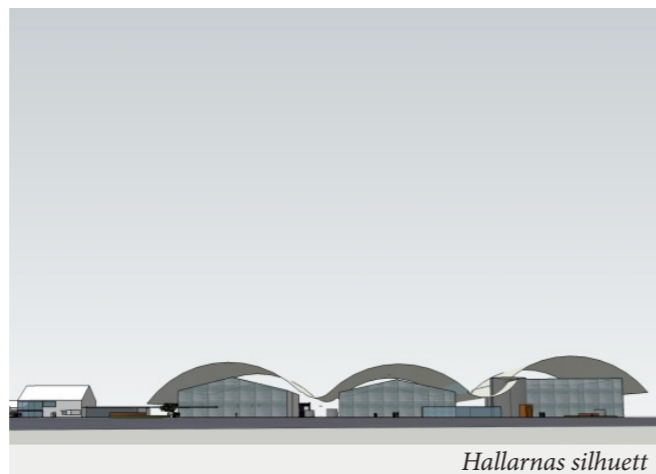
TRAFIKPRINCIPER

Bilden till höger visar en allmän princip för disposition av cirka 200 parkeringsplatser samt detaljstudie av trafikströmmar inom området. Parkeringsprincipen möjliggör för rundkörning, vilket gör att bilisterna lätt hittar parkeringsplatser. Gena stråk görs från parkeringarna till gångstråk och gångtytor. Träd planteras, men för en rationell snöröjning krävs i övrigt få hinder.

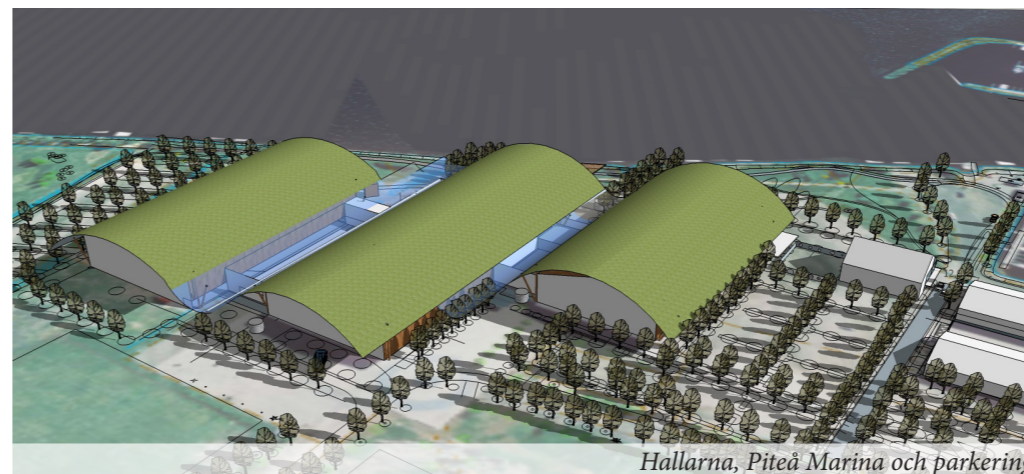
Flöden, framförallt det viktiga centrumstråket söderifrån, matas till entréerna (röda prickar) på framsidan och baksidan av byggnaderna, där också cykelparkeringar återfinns.



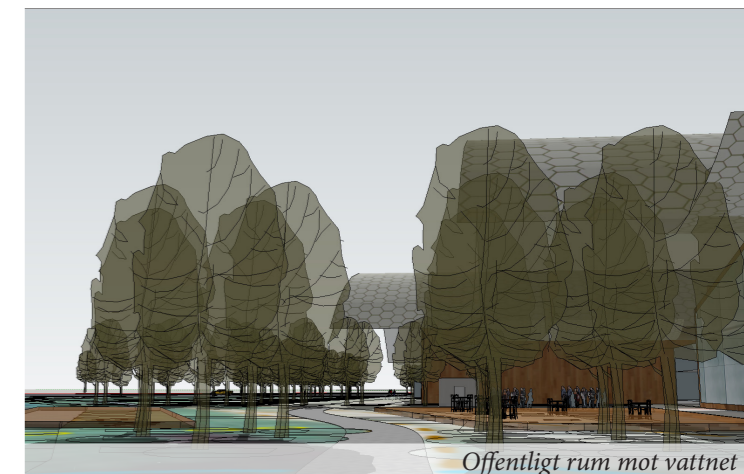
Den nya "Hamngatan", mellan Hall 3 och Piteå Marina



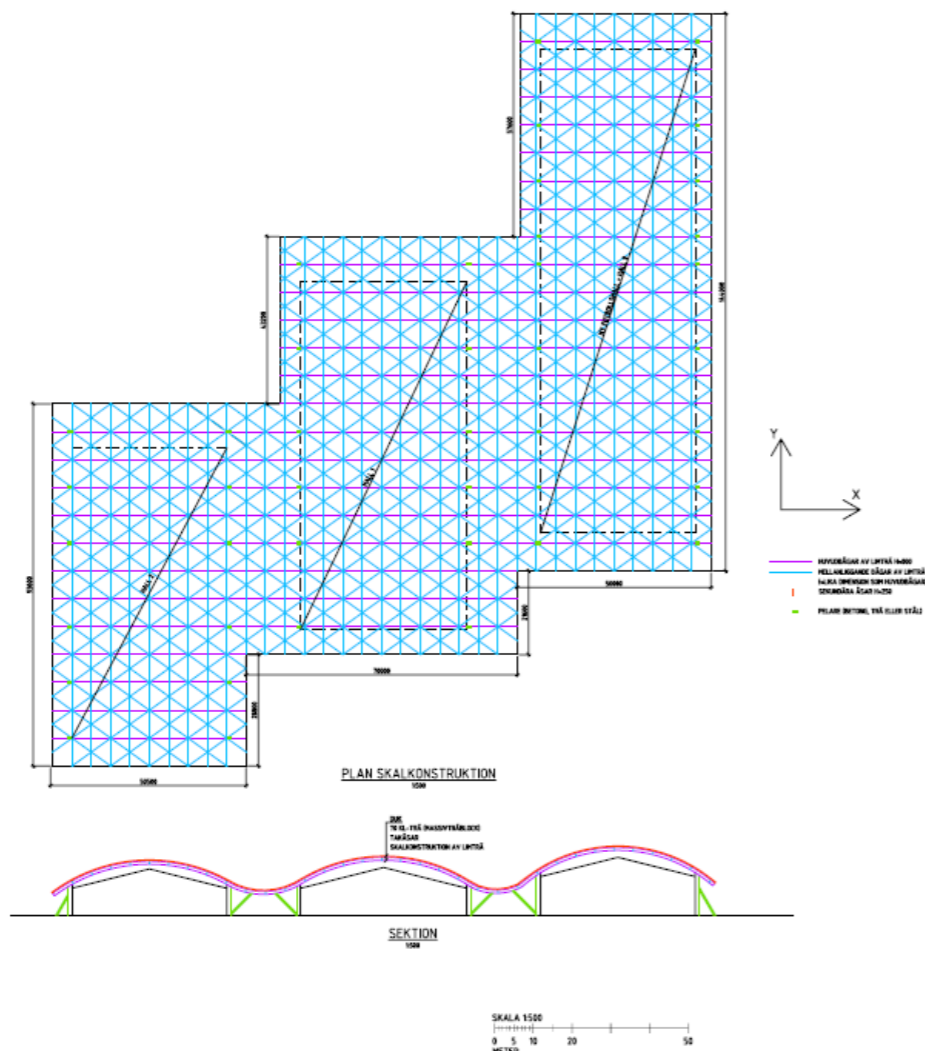
Hallarnas silhuett



Hallarna, Piteå Marina och parkering



Offentligt rum mot vattnet



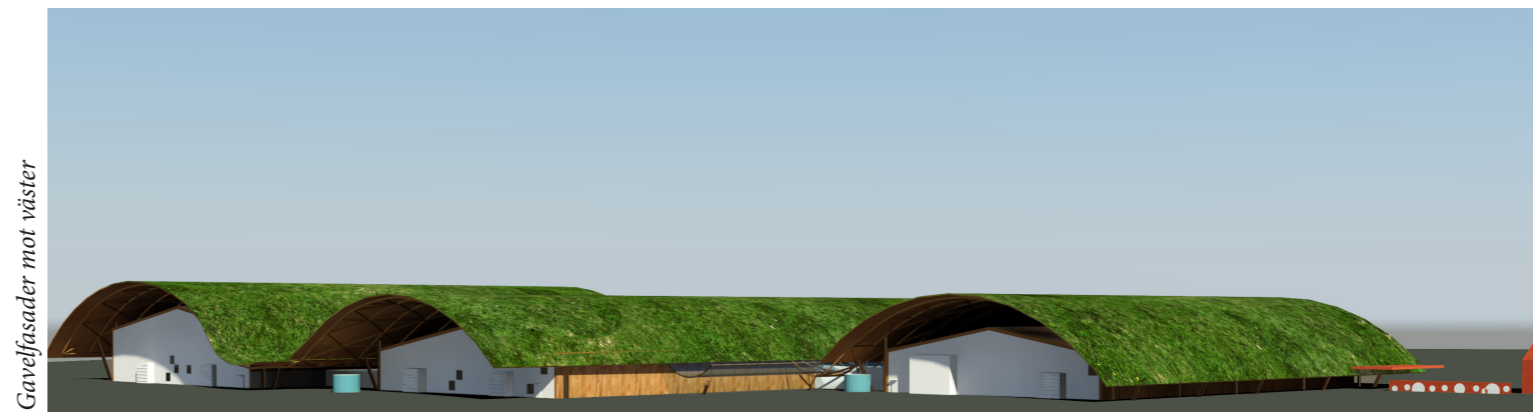
HALLARNAS UTSEENDE

De befintliga hallarna och den nya hallen föreslås utformas enhetligt, med ett gemensamt välvt tak.

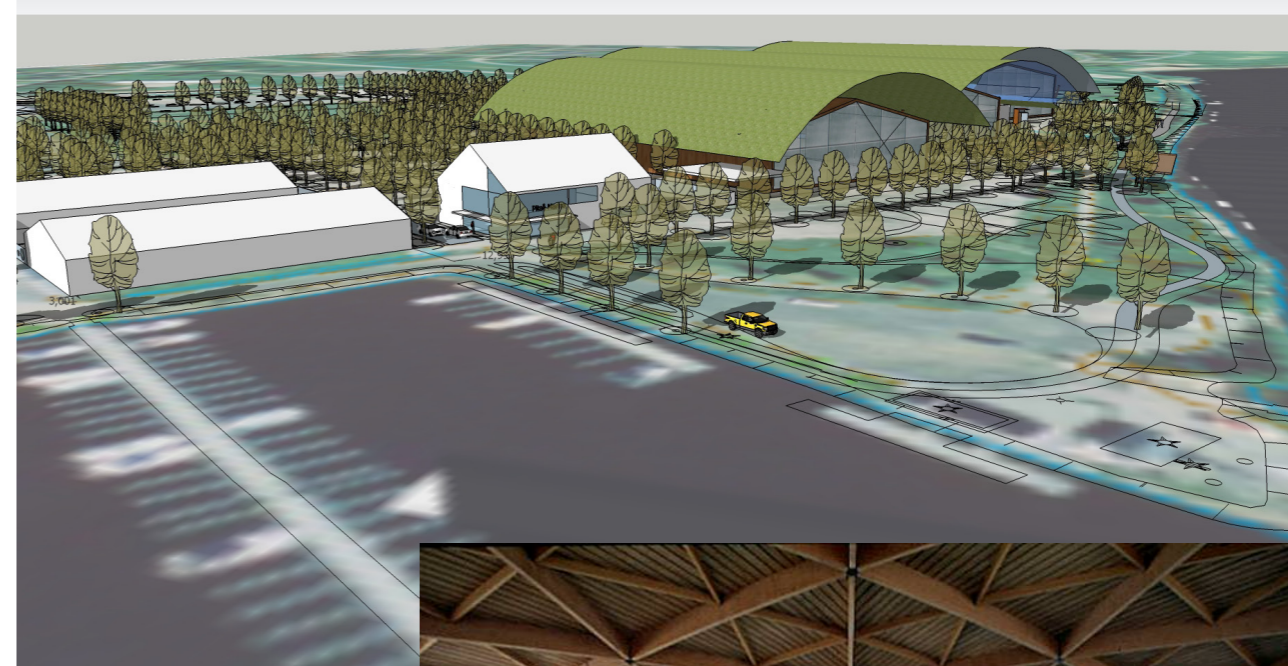
Grundläggningen utförs med stora betongfundament. Vertikal bärning utförs med pelare, stål, trä eller betong. Mellan hallar kompletteras pelarna med en sträva för att ta upp horisontalkrafter. Horisontellt bärverk utgörs av en skalkonstruktion av limträ, ett s.k. enkelkrökt skal. På skalet läggs längsgående åsar vilka ska bära "inbrädningen" av t.ex. KL (korslimmat) -trä.

På KL - trä läggs taktäckning av shingel alternativt takvegetation av typen moss -sedumvegetation. Fasaderna sluts mot väster och öppnas mot havet i öst.

Hallarna ska signalera träbyggnad och ekologi.



Gavelfasader mot väster



Alternativ med sedumtak

Vatten och snö

Den illustrerade takkonstruktionen i visionen ligger som ett klimatskydd ovanför de tre hallarna. Avvattningen av taken blir en del av gestaltningen och vattnet leds i takets dalar ut till omgivande mark. Invändig avvattning kan bli aktuell i några punkter beroende på takmaterial och storleken på ytor. Takets konstruktion bearbetas därför vidare i ett senare skede. Taket är dimensionerat för att bära de snötyngder vi har i Piteå.



De två övre bilderna visar skisser på möjlig utformning av taket. Den undre är inspiration för träkonstruktionen.

LANDSKAPSARKITEKTUR

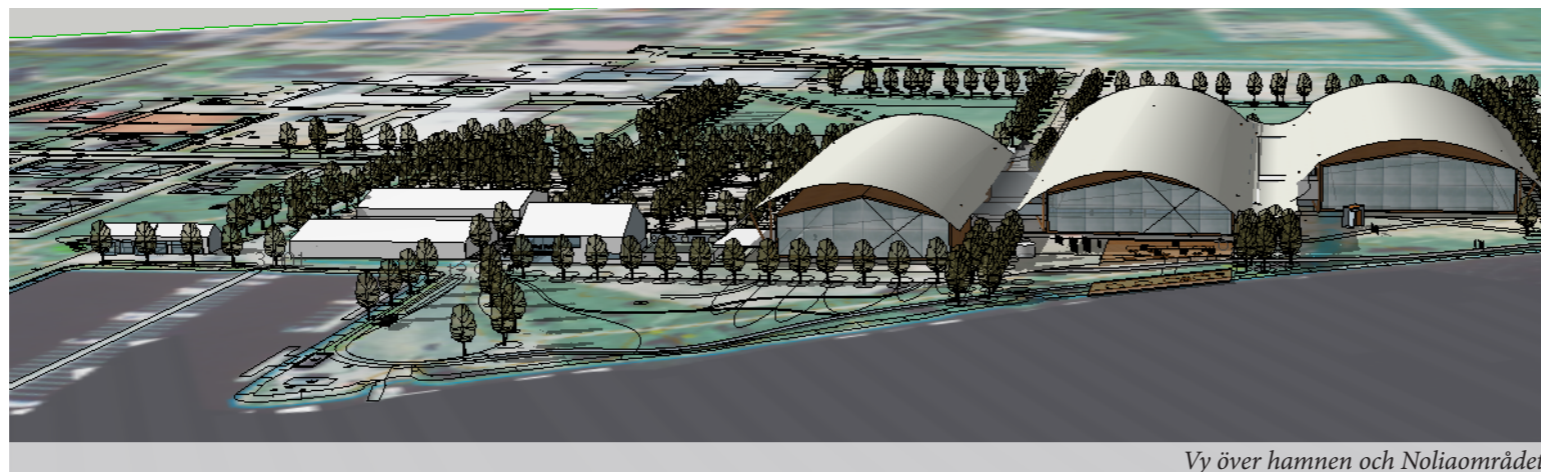
Platsernas storlek och bristen på rumsindelning på Noliaområdet gör det viktigt att skapa tydlig platsbildning och avgränsning. Det föreslagna tilläggets arkitektoniska uttryck är kraftfullt. Hallarnas parkeringar, entréer och övriga kringområden bör därför få ett uttryck med viss dignitet.

Förslagets övergripande drag innebär

- Besökare dirigeras mot nya entréerna vid havet
- Tydligt markerade huvudstråk
- Parkering nära hallarnas entréer
- Gc-stråket från stan böjs av mot entréerna vid vattnet
- Parkering mellan hall 2 och 3 används för mässmontrar
- Trevlig uteservering mot vattnet och vid stranden
- Parkeringsyta vid hall 1 blir gräsplan
- Stora vändplaner för lastbilstransporter undviks



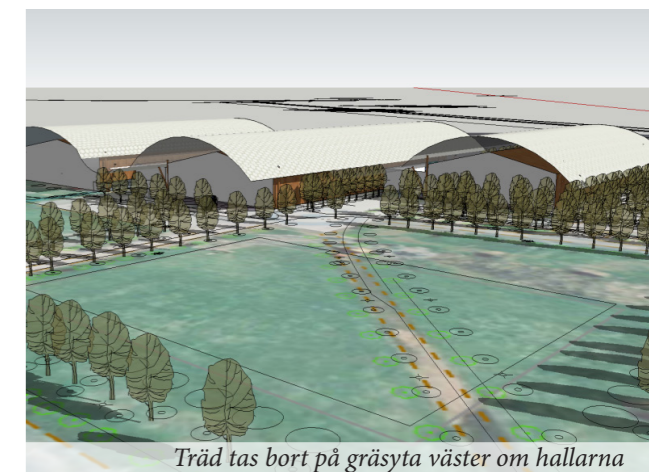
Inspiration skulpturpark



Vy över hamnen och Noliaområdet



Inspiration skulpturpark



Träd tas bort på gräsyta väster om hallarna

Grönytor

- Inramningen av mässytorna förstärks mot parkering med en dubbel trädrad.
- Allén över gräsytan mellan hall 1 och hall 8 tas bort. Allén gör gräsytan svårutnyttjad för fotboll och uppställning av mässhallar. Dessutom saknar den självklar målpunkt vid hall 1.
- Gräsytor har idag skador av snöhanteringen, genom kompaktering av tunga fordon, skoppskador samt grus och vatten som ligger kvar länge på våren. När gruset ska samlas in skadas den ytterligare. Mycket kan vinnas om snön läggs på annan plats. Gräsmattan kan skötas för att bli mer livskraftig. Detta kan åstadkommas genom att man samlar ihop gräsklippet, toppdressar med sand vart annat år, samt att man mekaniskt luftar gräsmattan.
- Vid Noliamässan föreslås att man lägger ut tillfällig gräsarmering, exempelvis "Vegtech Pelleplattan on top". Den läggs ut i kvadratmeterstora sjok som är endast 2.5 mm tjocka och därför ganska lätta att hantera. Gräsarmeringen gör att slitaget och kompakteringen av gräsmattan blir mycket mindre.
- Möjlighet finns för att anlägga konstgräsplaner, varav den ena delvis kan täckas och användas som snöupplag vintertid.

Parkeringsytor

- Södra parkeringen plattläggs för mer urban karaktär och delas in i mindre enheter. Träd ger parkeringen en tydlig platsbildning och ett "grönt tak". Stora ytor behålls öppna för att underlätta snöröjning.
- Norra parkeringen läggs så nära entrén till hall 1 som möjligt. Mot strandstråket kommer parkeringsytan inte kännas påträngande utan uppfattas som ett grönt område.
- Friytorna vid gamla restaurangen begränsas till de ytor som krävs för att en 24 meter lång långtradare kan ta sig in och ut och angöra. Parkeringsplatserna tas bort och ersätts med gräs. Platsbehovet för långtradarna minimeras genom att man möjliggör för genomfartstrafik. Inga vändplaner kommer därmed behövas.



Inspiration grönytor



Inspiration parkeringsytor



Inspiration grönytor



Inspiration trädrader



Inspiration träd i hårdgjord yta

Entréer

- Entrévägarna riktas om så att trafiken både till fots och med bil dirigeras mot Hallarnas nya entréer mot havet.
- Gc-stråk från Piteå centrum via Kyrkbrogatan böjs av och leds över parkeringen. Huvudstråket leder vidare ner mot vattnet och mellan marinan och hall 3. En avstickare från gc-stråket leder mot gamla entrén.
- Vid pågående Noliamässa kommer parkeringsytan vara del av mässområdet. GC-vägen kan då inte gå över parkeringsytan utan leds direkt ned mot havet via Noliagatan.

Södra entrén

- Södra huvudentrén nås med cykel antingen via Hamngatan eller via Lilla Fyrgatan. Gatornas funktion som huvudgata markeras med allé respektive trädrad. Besökare går längs ishallens nya glASFasad på en väl tilltagen gångyta. Grönytan mellan ishallen modelleras som vågor som man kan ligga och sola på eller spela avancerad fotboll på. En passage över vågorna hårdgörs för lek med cykel eller inlines. Delen vid marinan planteras för att fungera som skulpturpark. Mot vändplanen planteras en skärm av träd för rumslig avgränsning. Området mellan ishallen och havet hålls öppet för att möjliggöra utblickar.

- Södra entrén utformas som ett hårdgjort torg med träd som mot ishallen som även markerar riktningen till entrén. Uteservering för café och restauranggäster skapas på ett lågt trädäck. Uteserveringen avgränsas mot strandpromenaden av stenblock och höga gräs (1- 1.5 m). Mot uteserveringens norra sida viks trädäcket upp som ett väderskydd.
- Vid stranden iordningställs en yta med vattenkontakt som kan användas för uteservering för restaurang eller kvällsaktiviteter. Ytan delas upp i en del grusyta och en del brygga.

Norra entrén.

- Även norra entrén utformas som ett större hårdgjort torg. Besökare anländer från norra parkeringen, via en väl tilltagen gångyta. Från söder markeras entrén av en dubbel trädrad. Här finns cykelparkering och sittplatser. Ytan ner mot strandstråket och havet utgörs av gräsyta med ett fåtal karaktärsfulla träd.

Gamla entrén

- Gamla entrén tonas ned, dels genom att leda besöksströmmarna till nya entréerna och dels genom att begränsa parkeringsytorna i entréns närhet.



Inspiration entréer samt gång- och cykelstråk

UPPSTÄLLNING VID MÄSSA

Noliamässan ställer stora krav på ytor för uppställning av montrar och produkter.

Visionen för hur Noliaområdet ska utvecklas innebär stora förändringar i den rumsliga miljön. Detta innebär bland annat nya förutsättningar för uppställning av montrar. Nya platsbildningar, stråk, parkeringslösningar m.m. innebär att strukturen men delvis kommer behöva göras om.

Dagens krav på yta för uppställning (se bild t.h.) beräknas dock även i fortsättningen kunna tillgodoses (se bild t.h.) och möjligen utökas.

- Rivning av den diagonala trädraden mellan hall 1 och hall 8 ökar flexibiliteten för uppställningar.

- Nedgrävning av kraftledning ökar den disponibla ytan.
- Plantering av trädrader vid plantering minskar disponibel yta.
- Omläggning av gräsmatta till konstgräs minskar slitaget vid mässa. Däremot måste man vara försiktig vid uppställning och inte köra på konstgräset med lastbil eller tung traktor.
- Kylbilar ställs upp vid nya hallen, alternativt på norra parkeringen för att underlätta transporter.



Befintlig uppställning av montrar vid Noliamässa



Föreslagen ny uppställning av montrar. Gula ytor markerar plats som kan tas i anspråk.

YTTERLIGARE MÖJLIGHETER

Skulpturparken föreslås flyttas till strandzonen mellan Noliaområdet och Nördviken. Strandzonen är till stor del kraftledningsgata idag. Med skulpturerna placerade över en längre sträcka kan konstupplevelsen bli ett mer naturligt inslag i en promenad och varje individuellt konstverk får mer uppmärksamhet.

Den mark som frigörs kan användas för strandnära attraktivt boende. Nya bostäder, väl gestaltade i samspel med kulturmiljön i kv Norrmalm, kan uppföras i det vattennära läget.

Attraktiviteten i den centralt belägna småbåtshamnen i Piteå, kan öka. På sikt borde även området vid småbåtshamnen utvecklas med kommersiella verksamheter som till exempel café för att stärka stråket in mot centrum med nya målpunkter.



Visionsbild - Norra hamnen med Piteå marina och förnyade hallar.

