

BEFOLKNINGS PROGNOS 2018-2030 PITEÅ KOMMUN

Utifrån befolkningen i kommunen 20180630 samt med kommunens byggplaner



Statisticon

STATISTICS & RESEARCH

STATISTICON AB

VI SER LIVET BAKOM SIFFRORNA

Östra Ågatan 31, 753 22 UPPSALA | Tel vx: 010 - 130 80 00

E-post: prognoser@statisticon.se | Webb: www.statisticon.se

Kontaktperson: Charlotta Danielsson

INNEHÅLLSFÖRTECKNING

6	Sammanfattning
8	Folkmängd
9	Försörjningsbörda
10	Förändringskomponenter
12	Antal invånare efter ålder
13	Genomsnittsålder
14	Antal barn och ungdomar
15	Antal vuxna och äldre
16	Bakgrund och antaganden
17	Befolkningsstruktur
18	Fruktsamhet
19	Flyttarnas åldersfördelning
20	Flyttbenägenhet
22	Metodbeskrivning
23	Tabellbilaga

INLEDNING

Politiker och tjänstemän i Sveriges 290 kommuner befinner sig sedan 2015 i en exceptionell situation med anledning av det stora antalet människor som söker asyl i Sverige. Detta påverkar radikalt planeringsförutsättningar och resursallokering inom bl.a. skola och socialtjänst.

Den nu rådande situationen påverkar även förutsättningarna för befolknings-prognoser och kommer så att göra under ett antal år. Modeller för prognoser utgår vanligtvis från Skatteverkets folkbokföringsregister. Med en omfattande flyktingmottagning i många av Sveriges kommuner och långa handläggningstider för asylprövning har det tagit år innan beslut fattas om uppehållstillstånd och eventuell folkbokföring i en kommun är möjlig. Fortfarande är det många som väntar på besked. Under den tiden är asylsökande osynliga i de databaser som brukar användas för befolkningsprognoser. Detta leder i sin tur till att registerbaserade prognoser riskerar att visa ett för litet antal invånare i de åldrar som de asylsökande befinner sig.

En annan omständighet som skapar osäkerhet är den rörlighet som finns hos de asylsökande, både på kort och lång sikt. Vi bör fortsatt räkna med betydande omflyttningar mellan såväl kommuner som länder under de kommande åren. Det är också svårt att förutse hur omfattande en återflyttning till ett hemland kommer att bli eller när den kan bli aktuell. Och hur blir det med anhöriginvandringen? Den eventuella lagförändringen gällande de tillfälliga uppehållstillstånden kommer sannolikt också att få konsekvenser, om än svåra att förutse.

En fråga som ofta dyker upp i sammanhanget är om befintliga befolkningsprognoser, med anledning av dessa osäkerheter, bör uppdateras under året. Behovet kan verka uppenbart, men frågan är hur det görs på ett bra sätt. Enligt vår mening kan det istället vara mer relevant att kontinuerligt under året analysera nuläget, i synnerhet hur flyttströmmarna till och från kommunen utvecklas.

Vår tids offentliga samtal och samhällsplanering har en närmast outsynlig tillgång till statistik, data, indikatorer och rankinglistor av olika slag. Så mycket att träden många gånger skymmer skogen. Den situationen inledde ett uppdrag från en statlig myndighet för några år sedan. Uppdraget gick ut på att identifiera sociala riskindikatorer i Sveriges kommuner. Bakgrunden var förekommande sociala oroligheter med bilbränder och upplopp i några av landets kommuner. Som underlag för analysen fanns över hundra olika variabler med någon form av socioekonomisk bäring.

Vår ansats var från början att försöka rensa i listan av variabler. De variabler som uppvisade en hög korrelation skulle bort. Problemet var bara att ingen av variablerna uppvisade särskilt hög korrelation. Det fanns alltid en antal kommuner som avvek från den gängse bilden. En frustration över detta ledde så småningom fram till den ganska självklara lösningen. Istället för att försöka ta bort information, valde vi att tillämpa en analysmetod som kunde hantera samtlig information. Resultatet blev en visualiserad bild av Sverige med kommuner tillhörande distinkt åtskilda socioekonomiska förutsättningar.

Uppdraget om sociala riskindikatorer blev startskottet för den analysmetod vi sedan två år tillbaka tillämpat på delområdesnivå inom kommuner - SEKOM (SocioEkonomisk analys för KOMmuner). Modellen resulterar i en gruppering och visualisering av kommuners delområden utifrån invånarnas socioekonomiska och demografiska egenskaper.

Syftet med metoden är att hjälpa till i bytet av perspektiv från endimensionell analys av en faktor i taget till en sammanhängande helhetsbild av hur ett samhälle ser ut. Vi vill bidra till att skapa förutsättningar för en målinriktad samhällsplanering där tjänstemän och beslutsfattare ges möjlighet att faktiskt se skogen framför alla träd. Med en gemensam bild av nuläget kommer man längre - oavsett var man vill ta vägen.

Med utgångspunkt från hur verkligheten ser ut för människorna i en kommun har vi också väsentligen bättre förutsättningar att göra befolkningsprognoser.

Hör gärna av er eller besök oss på vår hemsida www.befolkningsprognoser.se. Där finns mer information om SEKOM och hur din kommun förhåller sig till andra.

Mats Forsberg, VD, Statisticon

SAMMANFATTNING

BEFOLKNINGSUTVECKLINGEN UNDER ÅR 2017

Under 2017 ökade folkmängden i Piteå kommun med 280 personer, från 41 904 till 42 184 invånare. Orsaken till den ökade befolkningen var ett flyttnetto på 296 personer och ett födelsenetto på - 30 personer.

Under året flyttade 2 078 personer till Piteå, vilket var fler än 2016. Antalet personer som flyttade från kommunen ökade med 427 personer jämfört med året innan, från 1 355 till 1 782. Flyttnettot (antalet inflyttade minus utflyttade) under 2017 var således 296 personer.

Det föddes 427 barn under 2017, 8 fler än 2016. Antalet personer som avled var 457 vilket är 2 fler än året innan. Sammantaget ger detta ett födelsenetto (antalet födda minus döda) under året på - 30 personer.

Siffrorna i detta stycke är officiell folkmängd enligt SCB. På grund av justeringar som myndigheten gör överensstämmer inte alltid summan av angivna förändringar exakt med den totala förändringen i folkmängd. Kontakta SCB för vidare information.

BEFOLKNINGSUTVECKLINGEN UNDER PERIODEN 2018 - 2030

Under prognosperioden 2017 - 2030 kommer folkmängden i Piteå kommun att öka med 885 invånare, från 42 184 till 43 069 personer. Flyttnettot förväntas bli i genomsnitt 144 personer per år och födelsenettot -76 personer per år. Totalt ger detta en förändring med 68 personer per år.

Antalet inflyttade beräknas bli i genomsnitt 1 720 personer per år medan antalet utflyttade skattas till 1 576 personer. Detta ger ett årligt flyttnetto på 144 personer för varje år under prognosperioden.

Antalet barn som föds förväntas vara 413 per år i genomsnitt under prognosperioden medan antalet avlidna skattas till 489 personer. Detta medför en befolkningsförändring med -76 personer per år.

SAMMANFATTANDE TABELL AV UTVECKLINGEN ÖVER TIDEN

I tabellen nedan sammanfattas utvecklingen över tiden av folkmängden och förändringskomponenterna. Uppgifterna för 2018 och framåt är prognostiserade värden.

Folkmängd och förändringskomponenter i Piteå kommun

	1980	1990	2000	2017	2018	2030
Födda	510	549	428	427	404	400
Döda	352	384	396	457	460	514
Födelseöverskott	158	165	32	-30	-56	-114
Inflyttade	1 188	1 290	1 376	2 078	1 866	1 735
Utflyttade	1 090	931	1 448	1 782	1 813	1 570
Flyttnetto	98	359	-72	296	53	165
Folkökning	256	524	-40	266	-3	51
Folkmängd	38 402	40 034	40 363	42 184	42 181	43 069

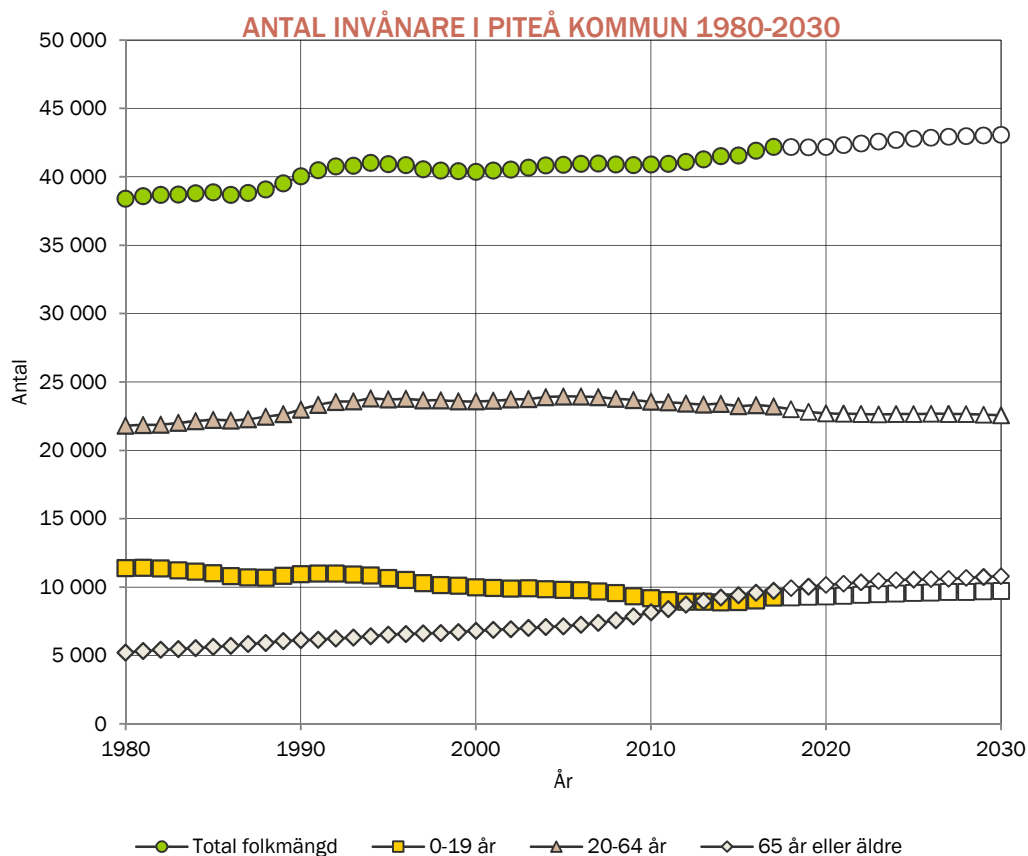
Bostadsbyggnadsprognos för Piteå kommun

	2018	2019	2020	2021	2022	2023	2024	2025	2026	2027	2028	2029	2030	Totalt
Småhus	70	50	50	50	40	40	40	40	40	40	40	40	40	580
Flerbostadshus	136	110	100	80	60	150	140	100	80	80	80	100	100	1 316
Specialboende		60			60		60		60		60		60	360
Totalt	206	220	150	130	160	190	240	140	180	120	180	140	200	2 256

⊙ Historisk utveckling av folkmängden 1980-2017 samt prognostiserad folkmängd 2018-2030.

HUR UTVECKLAS FOLKMÄNGDEN?

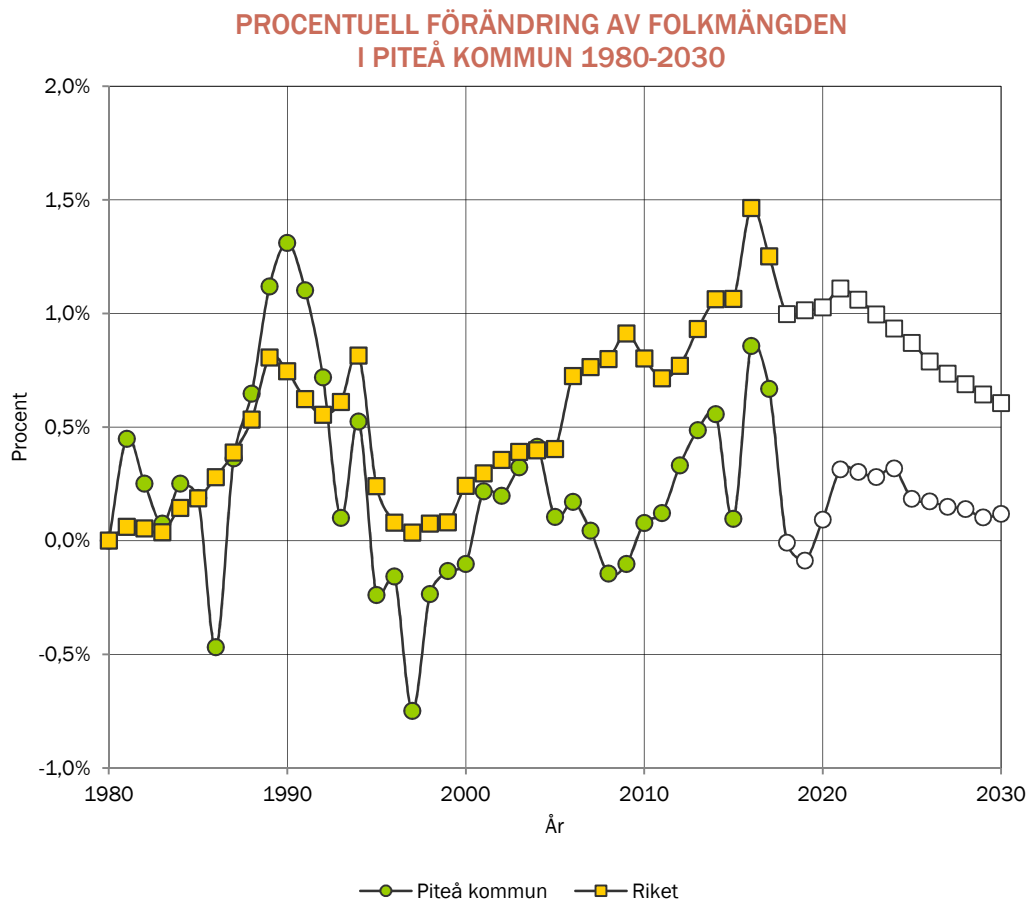
Folkmängden kan delas upp i tre åldersgrupper: 0-19 år, 20-64 år samt 65 och äldre. Uppdelningen ligger till grund för beräkningen av försörjningsbördan i kommunen. Trots att uppdelningen är grov ger den en god överblicksbild som gör det lätt att följa utvecklingen över tiden. I diagrammet till höger visas utvecklingen av dessa åldersgrupper från 1980 till 2030.

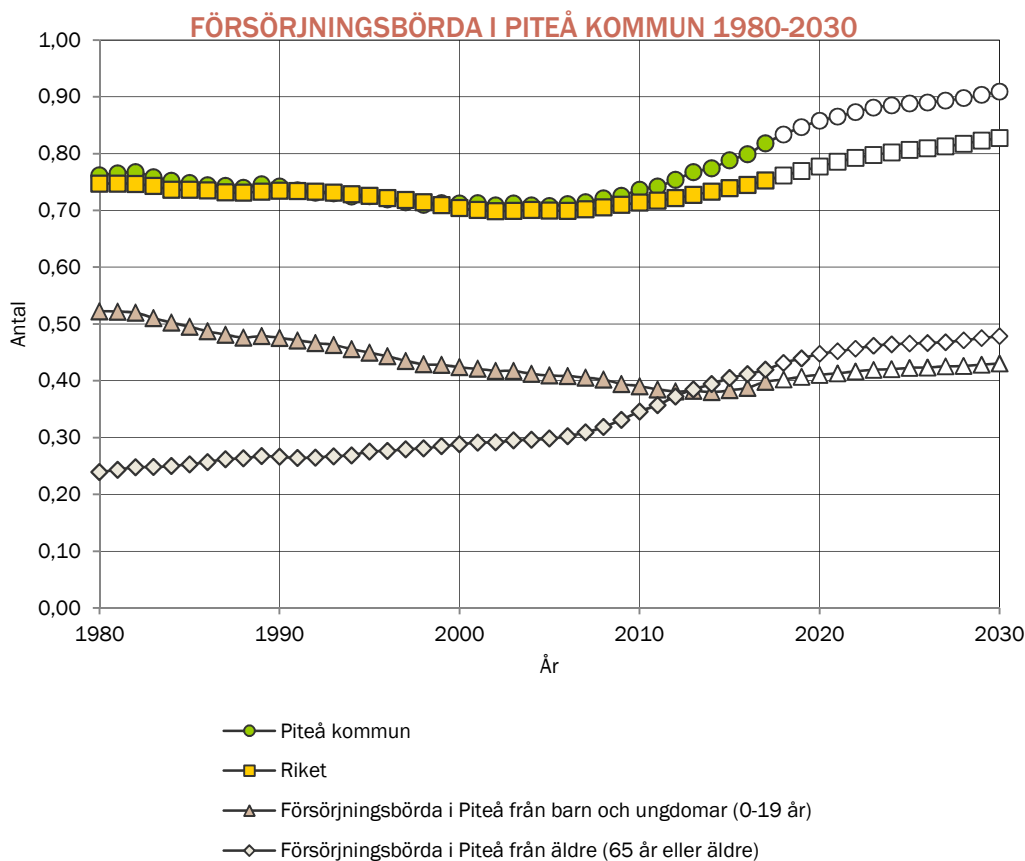


⊙ Historisk utveckling av den årliga procentuella förändringen av folkmängden 1980-2017 samt prognostiserad utveckling 2018-2030. Jämförelse med riket.

HUR SNABBT ÄNDRAS FOLKMÄNGDEN?

I diagrammet till höger kan man jämföra kommunens procentuella förändring av folkmängden med riket. Den årliga förändringstakten visar med hur många procent kommunen växer under ett år. Negativa tal innebär att folkmängden minskar under året. Förändringen under t.ex. år 2018 beräknas som $\frac{\text{Folkmängd}(2018) - \text{Folkmängd}(2017)}{\text{Folkmängd}(2017)}$ minus 1.





⊙ Försörjningsbördan är kvoten mellan antalet invånare i icke yrkesverksam ålder (0-19 år och 65 år eller äldre) och antalet i yrkesverksam ålder (20-64). Jämförelse med riket.

HUR UTVECKLAS OLIKA ÅLDERSGRUPPER?

Försörjningsbördan är ett enkelt demografiskt mått som visar på relationen mellan antalet personer som behöver bli försörjda och antalet personer som kan bidra till deras försörjning. Uttrycket kan sägas beskriva hur många extra personer en person i yrkesverksam ålder måste försörja förutom sig själv. På riksnivå är försörjningsbördan dryga 0,7 extra personer. Framöver förväntas denna öka. Försörjningsbördan kan delas upp i två delar, den del som kommer från barn och ungdomar (0-19 år) och den från äldre (65+).

HUR RÄKNAR VI?

Den prognosmodell som används bygger på den så kallade kohort-komponentmetoden. Enkelt förklarar innebär metoden att man varje år framöver ökar kommuninvånarnas ålder med ett år i taget, lägger till antalet födda och inflyttade och drar bort antalet avlidna och utflyttade. I en enkel formel kan vi uttrycka detta för hela folkmängden år 2018 med:

$$B(2018) = B(2017) + F(2018) - D(2018) + I(2018) - U(2018)$$

Här är B(2018) folkmängden vid årets slut år 2018 och B(2017) folkmängden år 2017. F(.) är antalet födda, D(.) är antalet avlidna, I(.) antalet inflyttade och U(.) är antalet utflyttade.

I modellen ska formeln ovan gälla för män respektive kvinnor samt för samliga åldrar mellan 0-100. I modellen är endast en sak säker; alla som överlever från ett år till nästa blir ett år äldre. De övriga delarna födda, döda, in- och utflyttade är osäkra och skattas via statistiska metoder. Störst antalsmässig osäkerhet finns bland flyttningarna i åldersgruppen 18-24 år. För dessa åldrar är det generellt sett svårast att göra bra förutsägelser.

VAD DRIVER UTVECKLINGEN?

Antalet födda, döda, in- och utflyttade kallas för förändringskomponenter. Komponenterna utgör stommen i prognosen och bestämmer, tillsammans med åldrandet, hur folkmängden och dess sammansättning utvecklas. För att förstå utvecklingen av befolkningen och dess sammansättning måste man därför förstå hur komponenterna utvecklas.

Hur förändringskomponenterna och åldrandet påverkar utvecklingen i kommunen redovisas i de kommande sidorna.

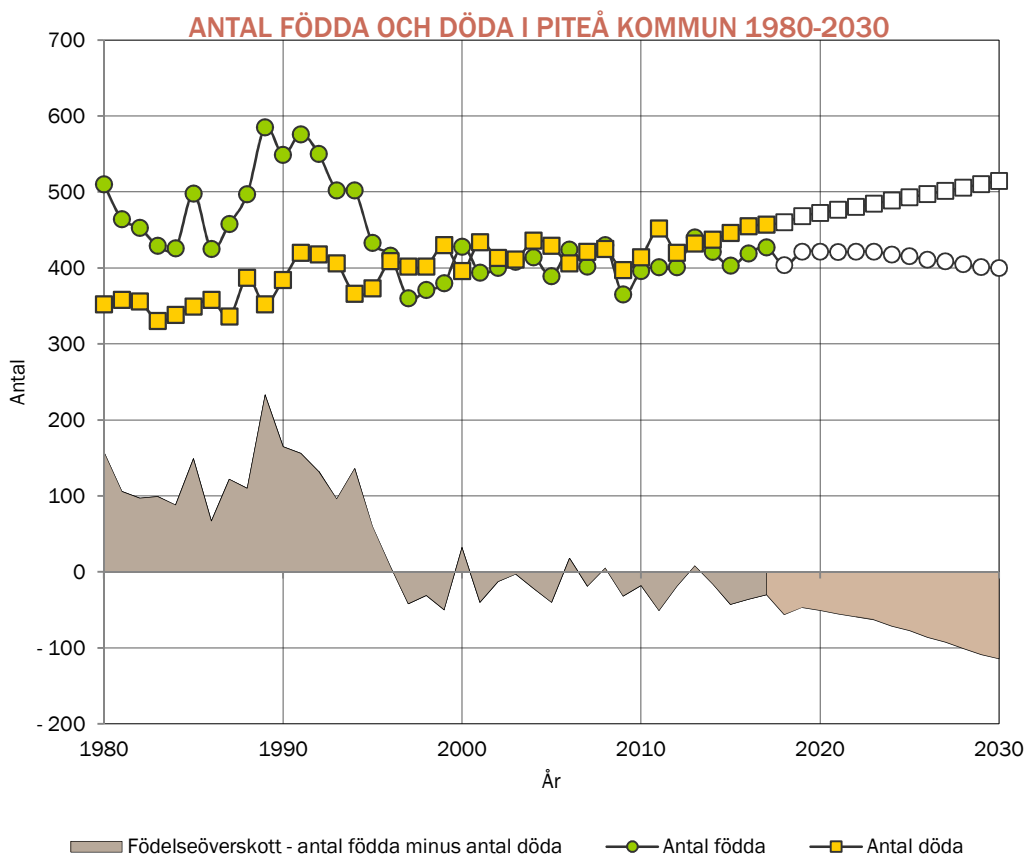
⊙ Historisk utveckling av antalet födda och döda 1980-2017 samt prognostiserat antal 2018-2030.

FÖDDA, DÖDA OCH FÖDELSEÖVERSKOTT

Antalet födda minus döda kallas för födelseöverskott eller naturlig befolkningsökning.

Antalet födda har sedan 2007 varierat mellan 365 och 440. År 2017 föddes 427 barn och under prognosperioden förväntas i genomsnitt 413 barn att födas per år.

Antalet avlidna har sedan 2007 varierat mellan 397 och 457. År 2017 avled 457 personer och under prognosperioden förväntas i genomsnitt 489 personer att avlida per år.



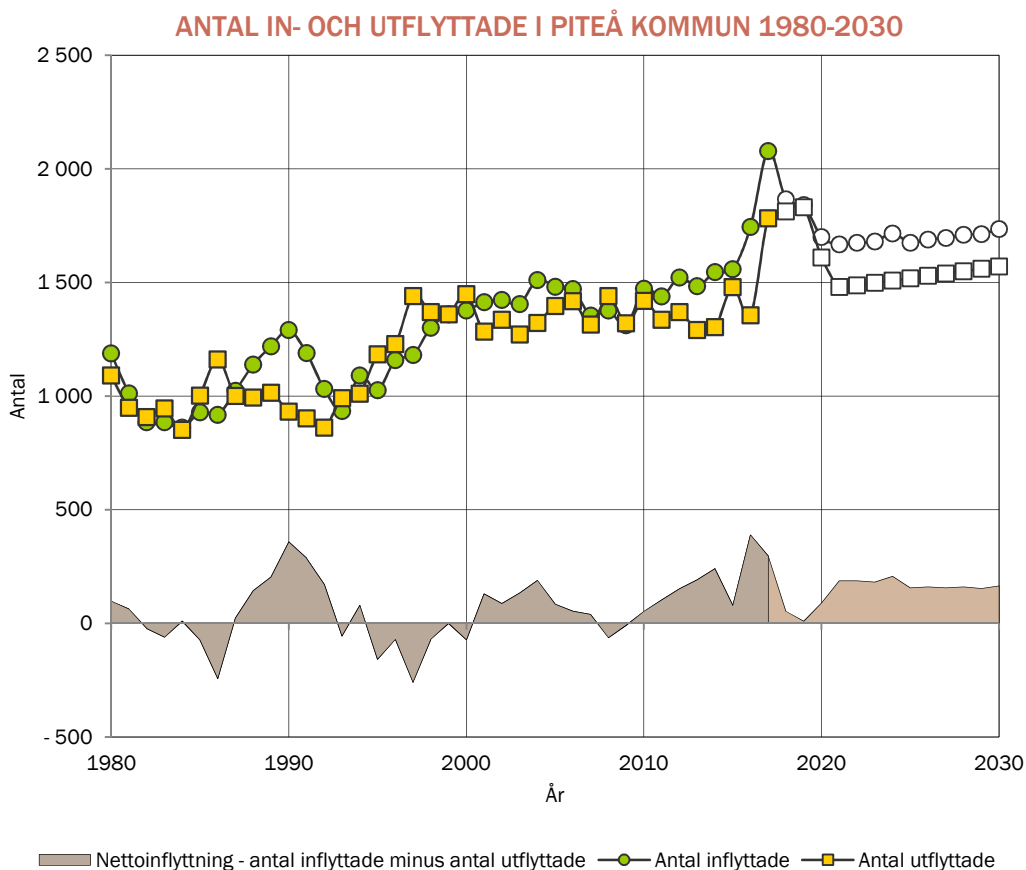
⊙ Historisk utveckling av antalet in- och utflyttade 1980-2017 samt prognostiserat antal 2018-2030.

IN- OCH UTFLYTTADE SAMT FLYTTNETTO

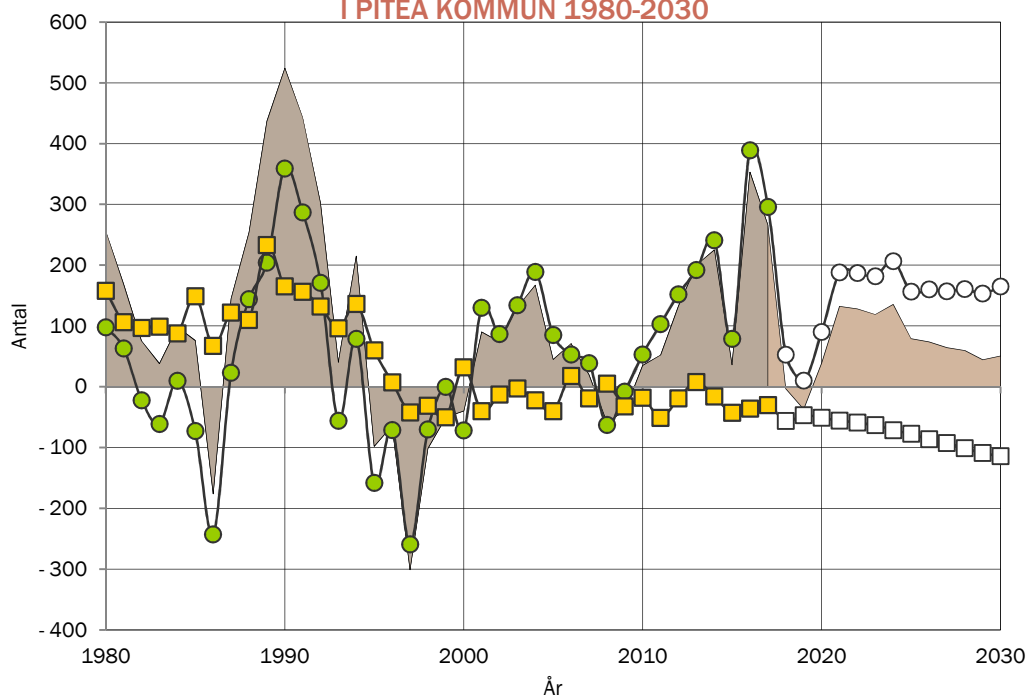
Flyttnettot beräknas som inflyttade minus utflyttade.

Antalet inflyttade har sedan 2007 varierat mellan 1 312 och 2 078. År 2017 flyttade 2 078 personer till kommunen och under prognosperioden förväntas i genomsnitt 1 720 personer flytta in per år.

Antalet utflyttade har sedan 2007 varierat mellan 1 291 och 1 782. År 2017 flyttade 1 782 personer från kommunen och under prognosperioden förväntas i genomsnitt 1 576 personer flytta ut per år.



FLYTTNETTO OCH FÖDELSEÖVERSKOTT I PITEÅ KOMMUN 1980-2030



- Förändring i folkmängden under året
- Förändring i folkmängden beroende på nettoinflyttning
- Förändring beroende på födelseöverskott



⊙ Historisk utveckling av flyttnettot och födelseöverskottet 1980-2017 samt prognostiserad utveckling för åren 2018-2030.

FOLKMÄNGDENS FÖRÄNDRING ÖVER TID

Hur folkmängden förändras över tiden bestäms av förändringskomponenterna. I diagrammet till vänster visas en samlad bild av hur nettoinflyttningen och den naturliga befolkningsökningen påverkar folkmängdens utveckling vid olika tidpunkter.

Födelseöverskottet har sedan 2007 varierat mellan -51 och 8 personer. År 2017 var överskottet -30 personer och under prognosperioden förväntas överskottet bli i genomsnitt -76 personer per år.

Flyttnettot har sedan 2007 varierat mellan -63 och 389. År 2017 var flyttnettot 296 personer och under prognosperioden förväntas flyttnettot bli i genomsnitt 144 personer per år.

Förändringskomponenternas utveckling har medfört att folkmängden har ökat med 1 223 personer sedan 2007. Från 2017 fram till prognosperiodens slut 2030 förväntas folkmängden att öka med 885 personer.

EFFEKTER OCH PÅVERKAN

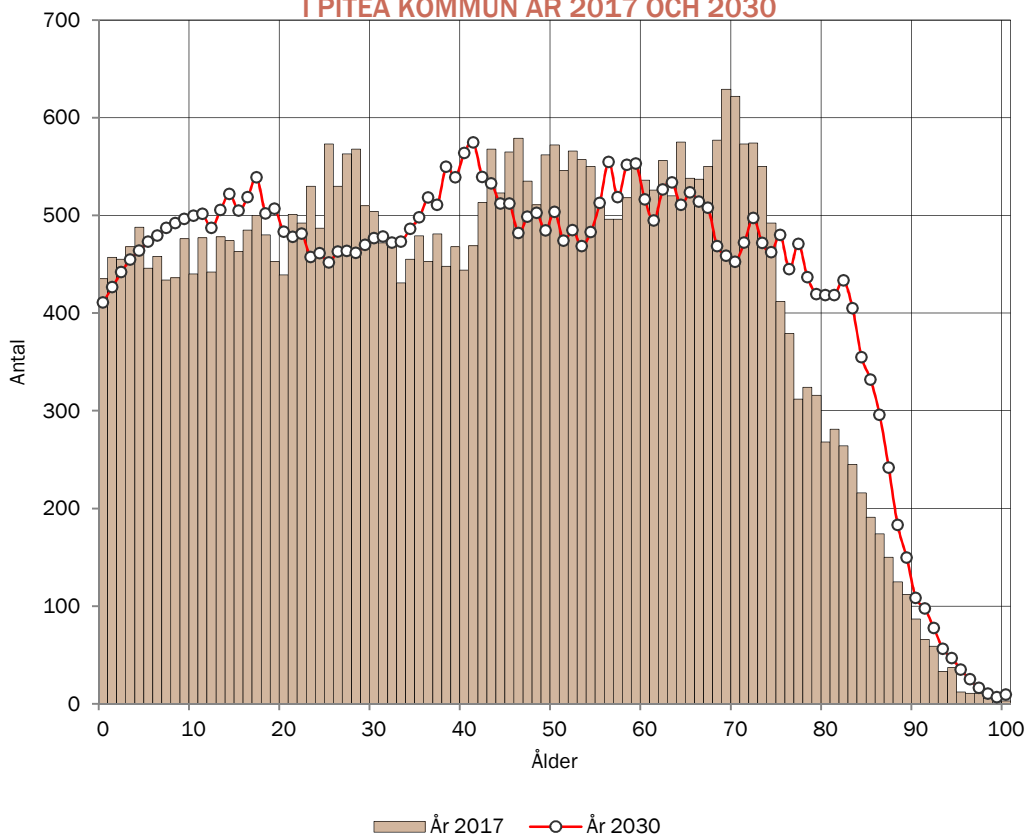
Åldrandet av befolkningen och förändringskomponenternas utveckling påverkar åldersstrukturen. På de kommande sidorna visas hur åldersstrukturen förändras och hur sammansättningen i sin tur påverkar genomsnittsåldern i kommunen.

☉ Antal invånare efter ålder år 2017 och prognos för 2030.

BEFOLKNINGENS SAMMÄNSÄTTNING EFTER ÅLDER

I diagrammet till höger visas hur befolkningen är fördelad efter ålder i kommunen år 2017 och år 2030. Åldrandet medför till exempel att de som var 60 år 2017 är 73 år 2030. Att antalet 60-åringar år 2017 skiljer sig från antalet 70-åringar år 2030 skiljer sig åt beror på att personer har flyttat till eller från kommunen samt att vissa har avlidit.

ANTAL INVÅNARE EFTER ÅLDER I PITEÅ KOMMUN ÅR 2017 OCH 2030

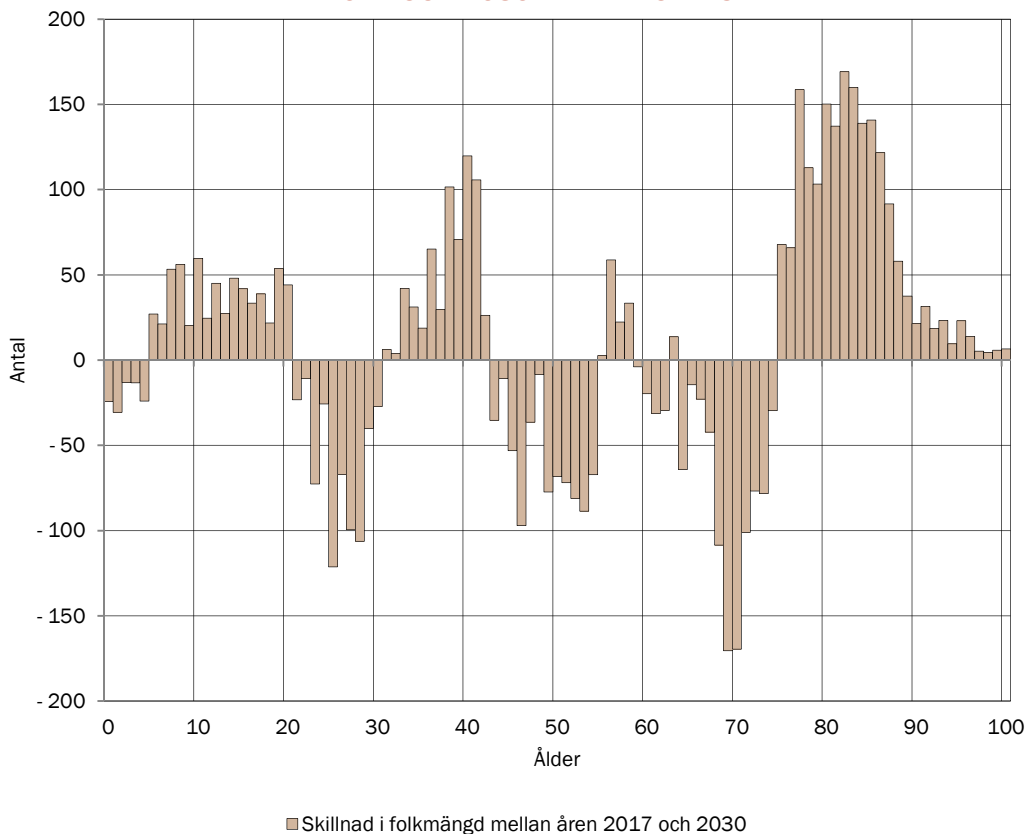


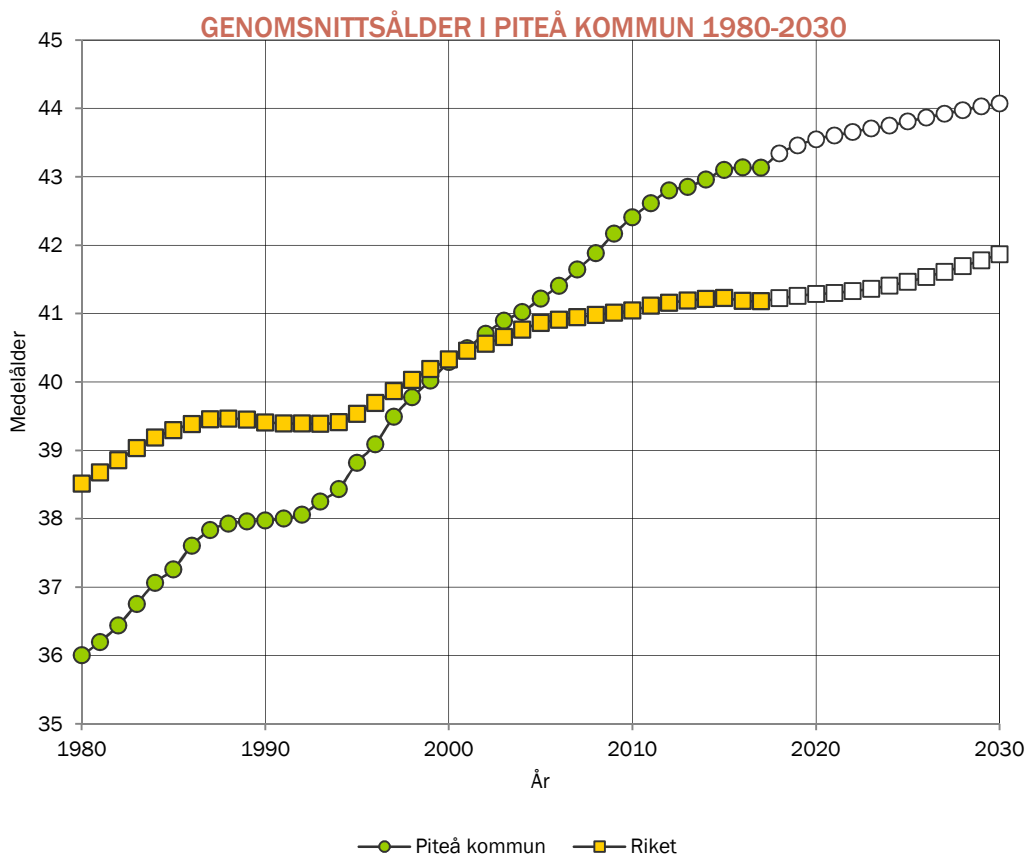
☉ Skillnad i antalet invånare i olika åldrar mellan år 2017 och 2030.

FÖRÄNDRING I ÅLDERSSTRUKTUREN

I diagrammet visas hur antalet personer i olika åldrar förändras under prognosperioden på grund av åldrande, flyttningar, födselar och avlidna. Detta mäts genom att räkna ut skillnaden mellan de två åldersfördelningarna i diagrammet ovan. Ett positivt värde för en viss ålder innebär att antalet invånare i den åldern ökar under prognosperioden. Ett negativt värde innebär på motsvarande sätt att antalet förväntas minska.

FÖRÄNDRING I ANTALET PERSONER EFTER ÅLDER MELLAN ÅREN 2017 OCH 2030 I PITEÅ KOMMUN





⊙ Historisk utveckling av genomsnittsåldern 1980-2017 samt prognostiserad snittålder 2018-2030. Jämförelse med riket.

EN ÅLDRADE BEFOLKNING

Under perioden 2017 till 2030 förväntas genomsnittsåldern i Sverige att öka från 41,2 år till 41,9 år. Skälen till detta är bland annat att mortaliteten bland de äldre minskar samt att stora årskullar kommer upp i äldre åldrar. I kommunen förväntas genomsnittsåldern att öka från 43,1 år till 44,1 år under prognosperioden.

Genomsnittsåldern i kommunen är 1,9 år högre än i riket år 2017. Vid prognosperiodens slut är snittåldern 2,2 år högre.



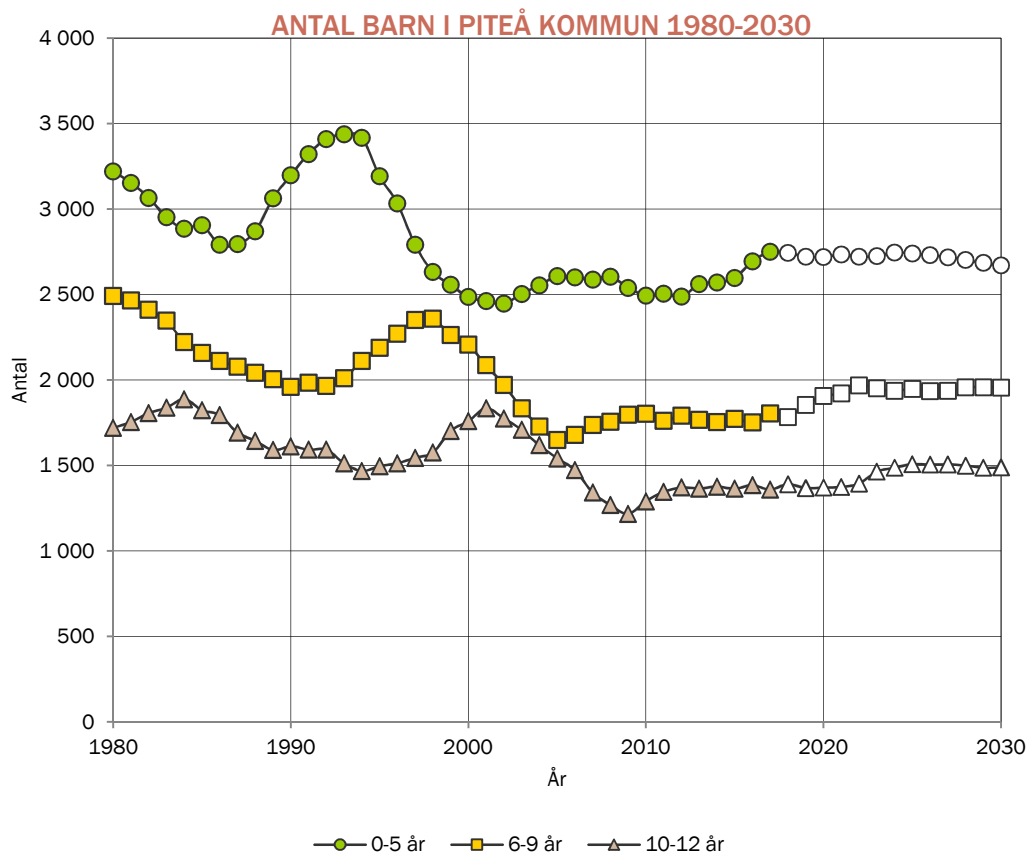
UTVECKLING AV OLIKA ÅLDERSGRUPPER

På de kommande sidorna visas utvecklingen av olika åldersgrupper historiskt och under prognosperioden. I presentationen har befolkningen delats upp i fyra huvudgrupper barn 0-12 år, ungdomar 13-18 år, vuxna 19-64 år och äldre 65 år eller mer.

⊙ Historisk utveckling av antalet barn i åldrarna 0-12 år 1980-2017 samt prognostiserat antal 2018-2030.

UTVECKLINGEN AV ANTALET BARN

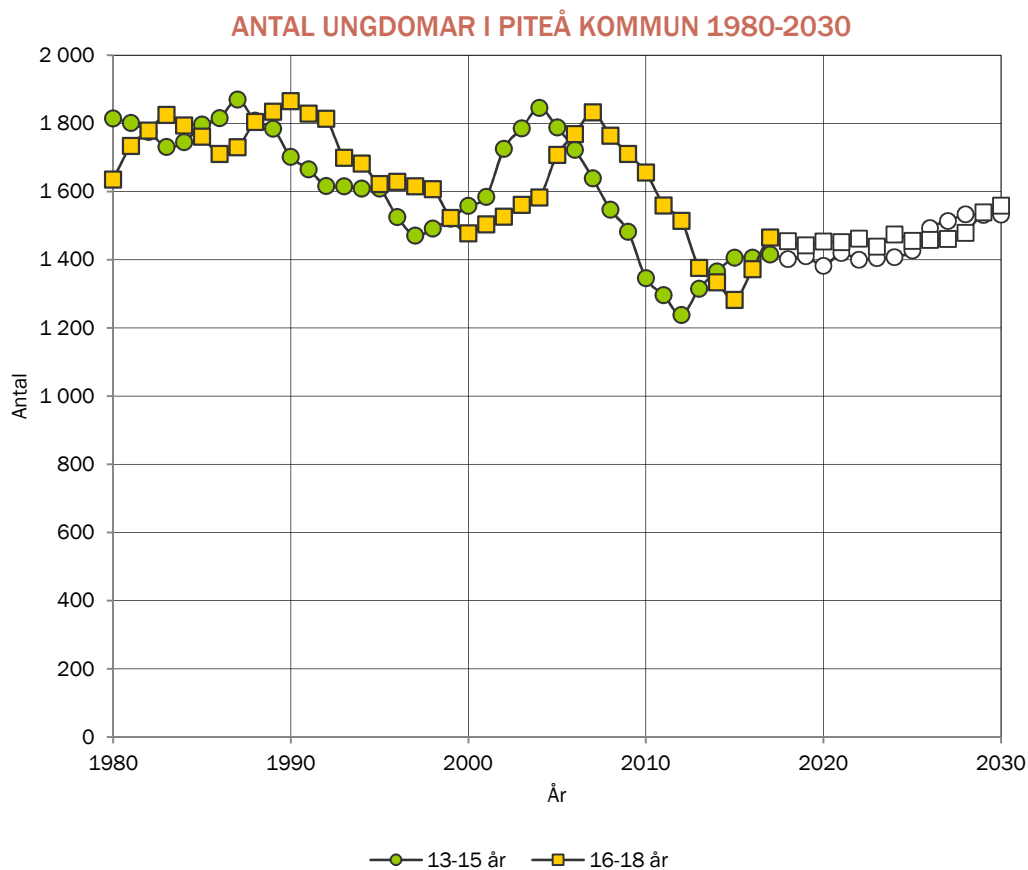
Utvecklingen av antalet barn i åldern 0-5 år beror främst på hur många barn som föds framöver. Eftersom denna åldersgrupp även är relativt mer flyttbenägen än de äldre barnen, vilka har börjat skolan, så har även in- och utflyttning en viss inverkan på utvecklingen. För de äldre barngrupperna, 6-9 år och 10-12 år beror eventuella förändringar i antalet främst på åldrandet och att olika årskullar är olika stora.



⊙ Historisk utveckling av antalet ungdomar i åldrarna 13-18 år 1980-2017 samt prognostiserat antal 2018-2030.

UTVECKLINGEN AV ANTALET UNGDOMAR

Antalet i åldrarna 13-15 och sedan 16-18 år har sedan 2000-talets mitt minskat i de flesta av landets kommuner. Detta i takt med att de stora barnkullar som föddes kring 1990 har lämnat dessa åldrar bakom sig. I många kommuner kan dock en uppgång av antalet invånare i dessa åldrar förväntas den kommande perioden.



⊙ Historisk utveckling av antalet vuxna i åldrarna 19-64 år 1980-2017 samt prognostiserat antal 2018-2030.

UTVECKLINGEN AV ANTALET VUXNA

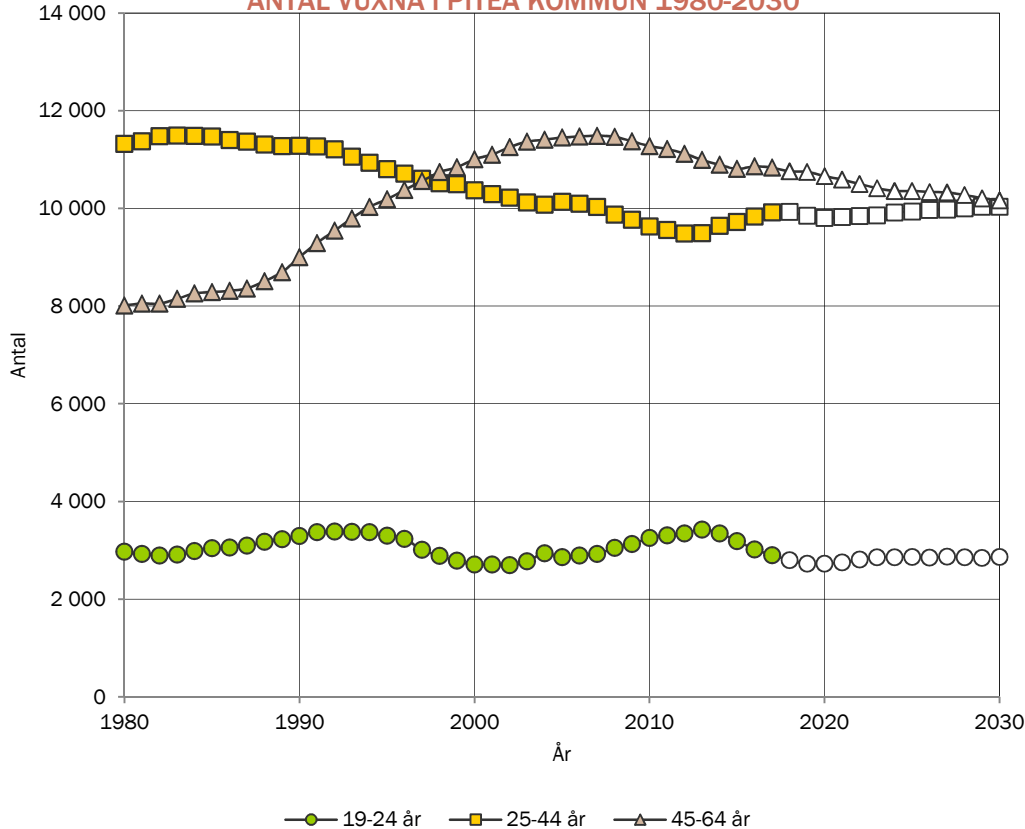
Generellt i riket så har åldersgruppen 19-24 år ökat under de senaste åren då generationen född kring 1990 passerat dessa åldrar. På längre sikt bör antalet personer i åldersgruppen därmed falla tillbaka. Åldersgruppen 25-44 år har minskat då den stora 60-talist generationen blivit allt äldre och gått över i åldersgruppen 45-64 år. Dock ökar den nu igen då 90-talisterna istället träder in här. Gruppen 45-64 år ökar således även den då 60-talisterna nu befinner sig här. Samtidigt motverkas detta av att 40-talisterna nu är äldre än 65 år och därmed trätt in i nästa åldersgrupp. Hur utfallet förväntas bli på kommunnivå visas i diagrammet till vänster.

⊙ Historisk utveckling av antalet äldre i åldrarna 65 år och uppåt 1980-2017 samt prognostiserat antal 2018-2030.

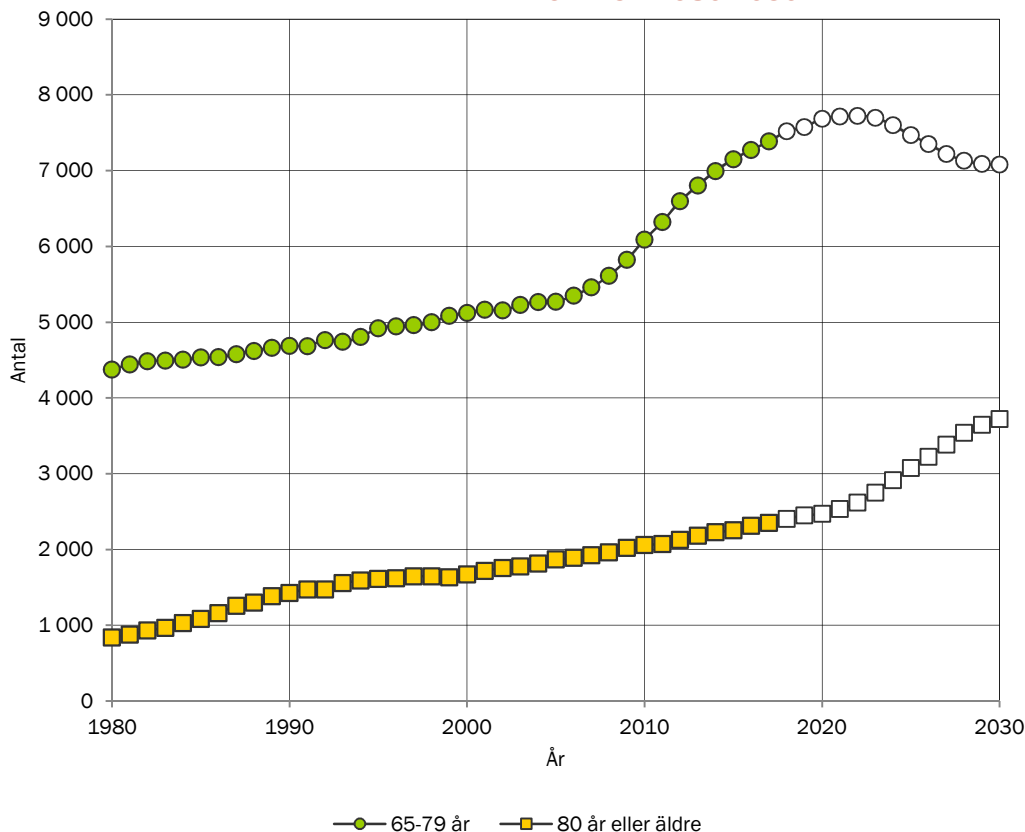
UTVECKLINGEN AV ANTALET ÄLDRE

Under en längre tid framöver kommer antalet äldre i landets kommuner att öka. Orsaken är dels att den stora 40-talist generationen uppnått pensionsåldern fullt ut, dels att medellivslängden ökar och att de äldre lever längre än tidigare. Den närmaste framtiden medför främst en ökning i åldersgruppen 80 år eller äldre där 40-talisterna snart börjar träda in.

ANTAL VUXNA I PITEÅ KOMMUN 1980-2030



ANTAL ÄLDRE I PITEÅ KOMMUN 1980-2030



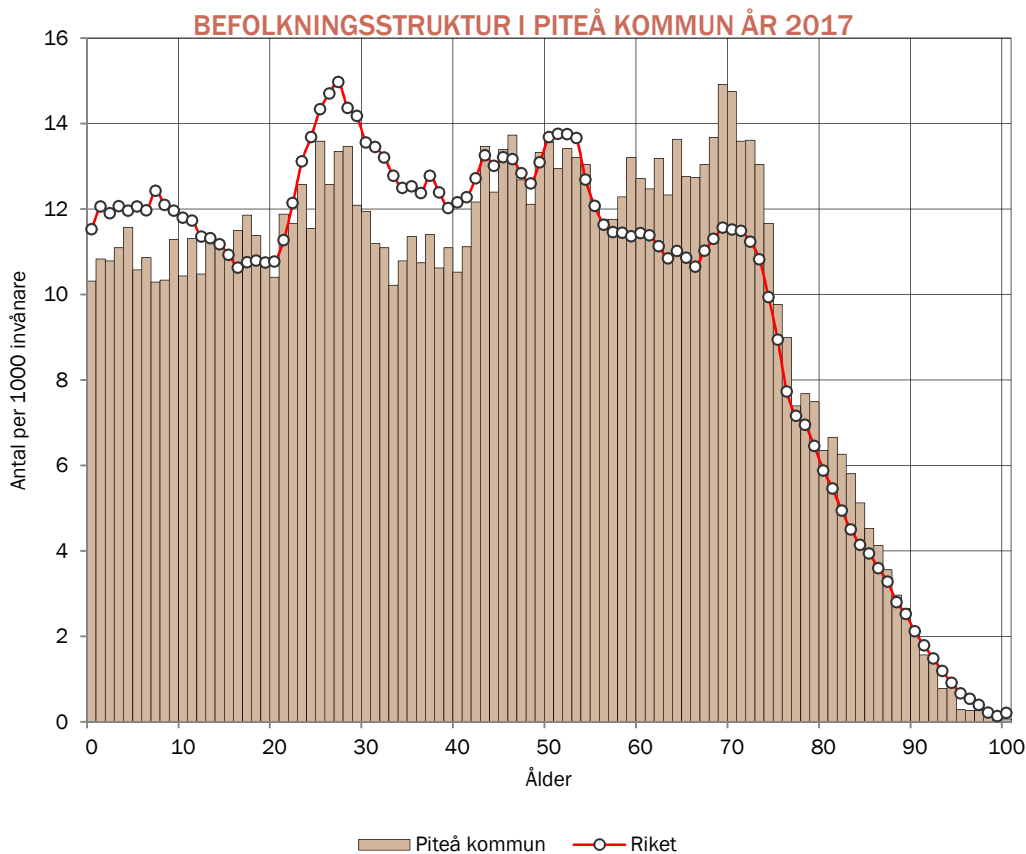
BAKGRUND OCH ANTAGANDEN

De följande sidorna innehåller uppgifter som beskriver situationen i Piteå kommun under år 2017 och några av de antaganden som ligger till grund för prognosen. I vissa fall görs jämförelser med riket. Tanken är att ge en demografisk ögonblicksbild som komplement till redovisningen av prognosresultaten.

I prognosen har vi använt oss av registerdata över folkmängden efter ålder, kön och tid. Uppgifterna kommer från folkbokföringen och är hämtade från SCB. Befolkningen vi använder är den som är skriven i kommunen per den sista december varje år. Denna folkmängd behöver inte stämma med den befolkning som faktiskt bor eller vistas i kommunen. Hur stor skillnad det är mellan den folkmängd som verkligen bor i kommunen och den som är registrerad och om detta är ett problem varierar från kommun till kommun och över åldrarna. För de yngre åldersgrupperna är diskrepansen större. Många ungdomar studerar och arbetar på annan ort men är fortfarande skrivna i föräldrahemmet.

För att göra prognosen använder vi oss även av antal levande födda barn, avlidna, inflyttade och utflyttade som registrerats under året. Med hjälp av denna information skattar vi fruktsamhet, mortalitet, inflyttarfördelningar och utflyttarrisker efter ålder och kön. Skattningarna ligger sedan till grund för beräkningen av den framtida utvecklingen av antalet födda, döda, inflyttade och utflyttade.

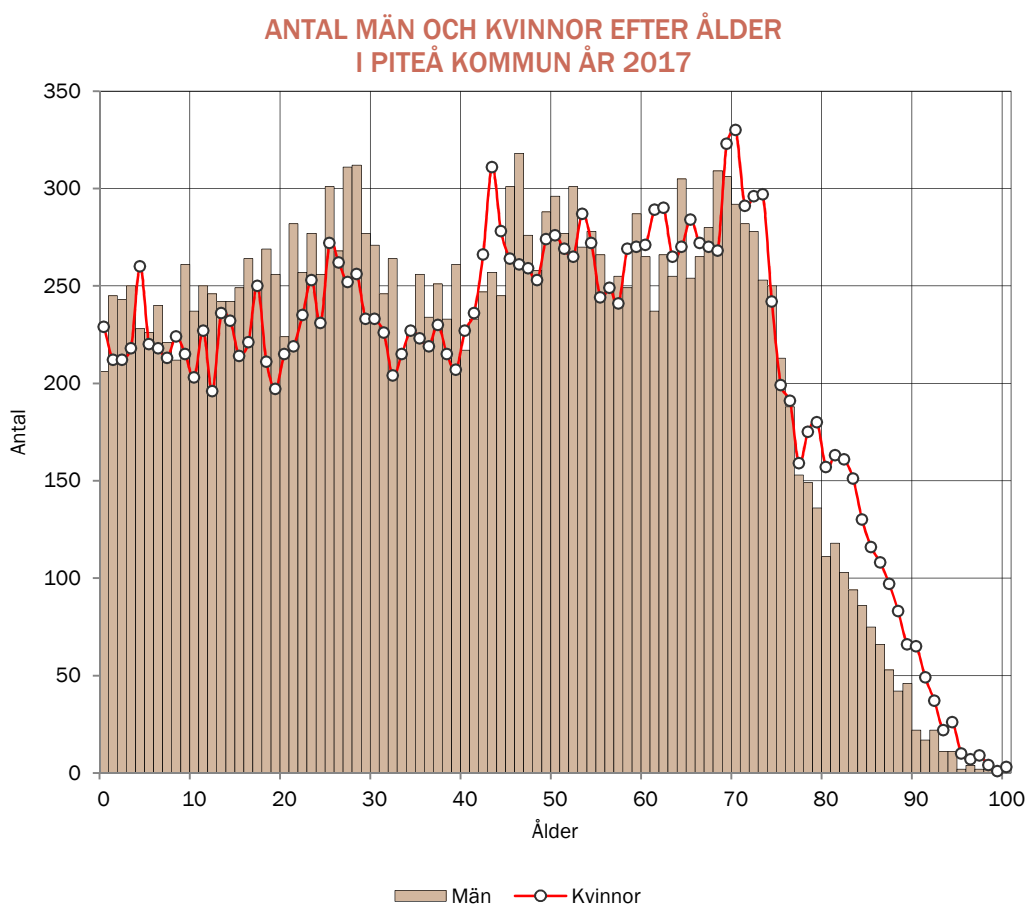
Värt att notera är att de kommande åren medför två större demografiska förändringar. För det första börjar den stora 40-talist generationen uppnå en ålder över 80 år. Detta innebär att en stor grupp kommer upp i de åldrar där behovet av stöd och service ökar. För det andra uppnår den stora barnkull som föddes kring 1990 förvärvsaktiv och barnafödande ålder. De flyttar från städer med universitet och högskolor, och en andel kan tänkas flytta tillbaka till sin hemkommun. För bland annat arbets- och bostadsmarknaden, utbildningssystemet och omflyttningarna har detta stora konsekvenser vilket i sin tur ger effekter för den kommunala verksamheten.



○ Antal personer i varje ålder per 1000 invånare år 2017. Jämförelse med riket.

FOLKMÄNGDENS ÅLDERSSTRUKTUR

I diagrammet till vänster visas befolkningsstrukturen i kommunen och i riket. Befolkningsstrukturen anger hur stor andel varje åldersgrupp utgör av hela folkmängden. Andelen uttrycks i promille. Som exempel kan nämnas att åldern 69 år är den enskilt största åldersgruppen i kommunen och utgör 14,9 promille av hela folkmängden år 2017. I de delar som kommunens åldersstruktur avviker från rikets så innebär detta att kommunen har relativt fler eller färre invånare i den åldern än vad som finns i riket. Genom att jämföra befolkningsstrukturerna kan man bättre förstå vilka demografiska utmaningar och möjligheter kommunen har relativt riket.



○ Antalet män och kvinnor i olika åldrar under år 2017.

ANTAL MÄN OCH KVINNOR

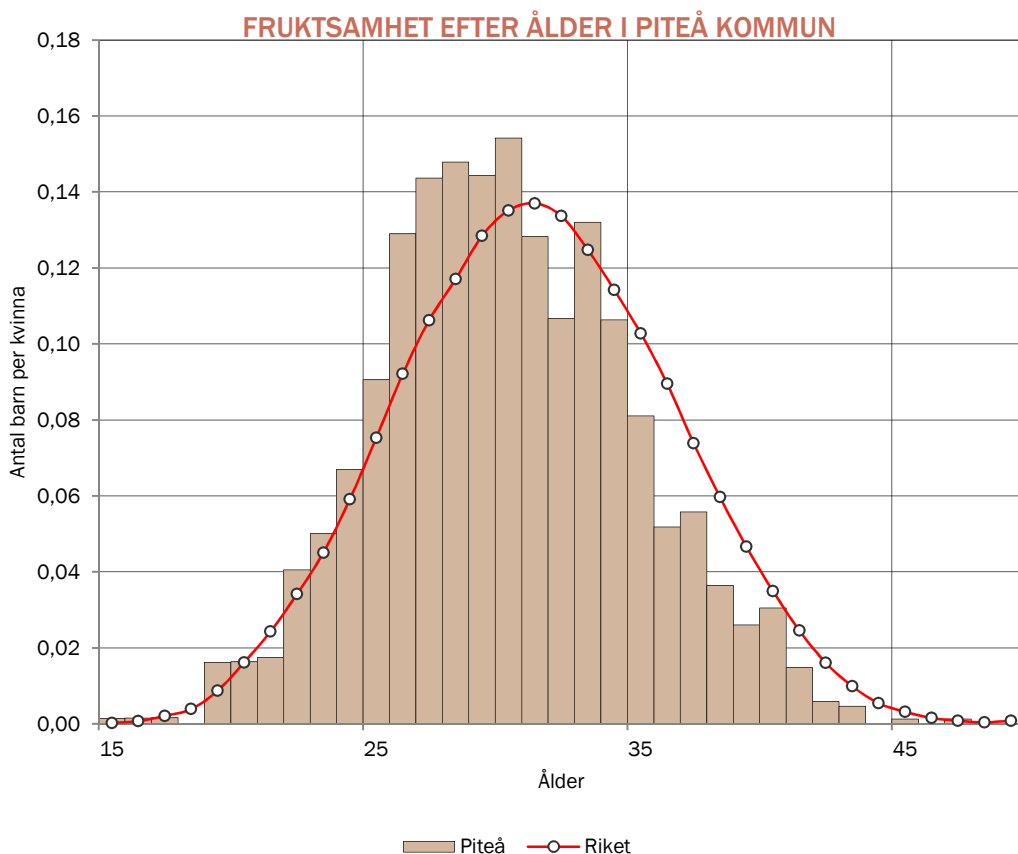
Antalet män och kvinnor i samma ålder har ofta ett starkt samband förutom för åldrarna 70 år eller äldre där kvinnorna oftast är fler. Det finns kommuner som har andra skevheter i könsfördelningen. I Uppsala kommun är antalet kvinnor i åldrarna 20-25 år betydligt fler än antalet män. Och i Pajala kommun finns det fler män än kvinnor i nästan samtliga åldrar.

☉ Antalet födda barn per kvinna efter moderns ålder. Genomsnitt för perioden 2015-2017. Jämförelse med riket.

KVINNORS FRUKTSAMHET I OLIKA ÅLDRAR

Antalet barn som föds beror dels på antalet kvinnor i fertil ålder, dels på kvinnornas benägenhet att bli föräldrar. Benägenheten att föda barn i en viss ålder mäts av fruktsamheten och beräknas som antal födda barn efter moderns ålder dividerat med antalet kvinnor i samma ålder.

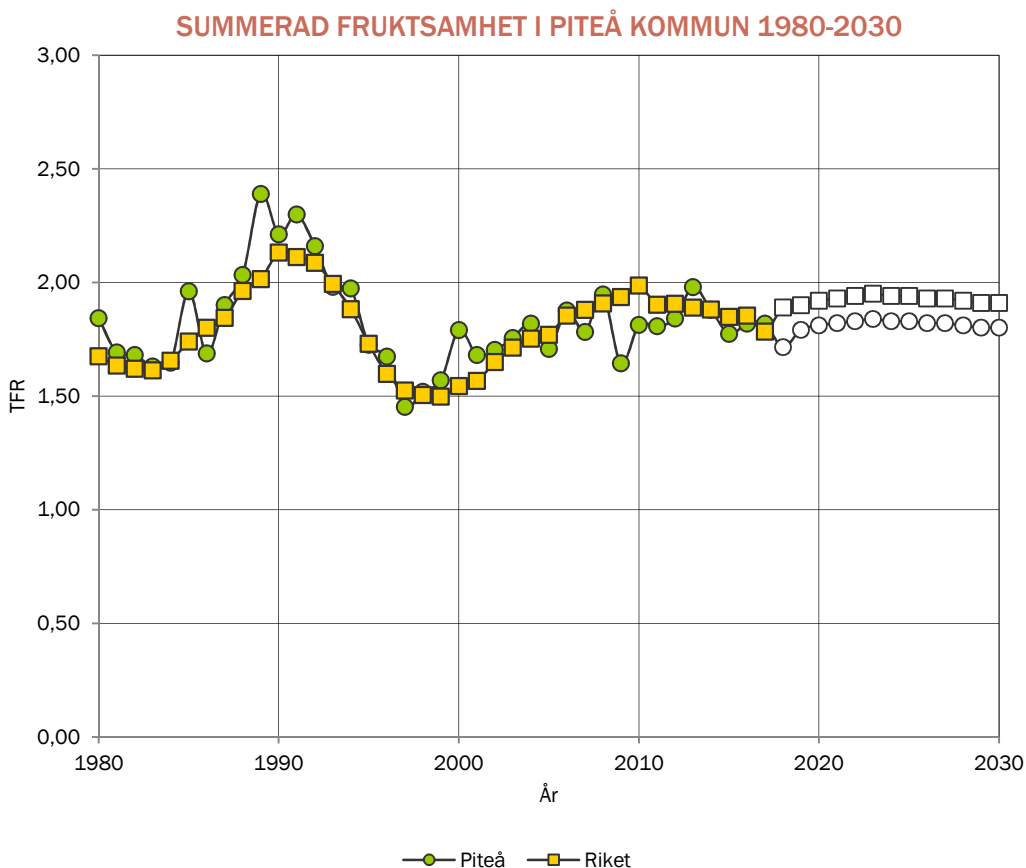
I diagrammet framgår att fruktsamheten är som högst hos 30-åriga kvinnor i Piteå kommun. Under åren 2015-2017 fick de i snitt 0,15 barn per kvinna. Med hjälp av fruktsamheten per ålder och antalet kvinnor i fertil ålder kan vi beräkna hur många barn som förväntas födas framöver.



☉ Historisk utveckling av den summerade fruktsamheten 1980-2017 samt prognostiserad fruktsamhet 2018-2030.

FRUKTSAMHETENS UTVECKLING ÖVER TIDEN

För att få en total bild av fruktsamheten kan man beräkna summerad fruktsamhet vilket är summan av fruktsamheten i olika åldrar (dvs summan av värdena på staplarna i diagrammet ovan). Måttet summerad fruktsamhet visar på hur många barn en kvinna skulle föda om hon under sin livstid föder barn såsom kvinnor idag gör. På riksnivå förväntas kvinnor föda drygt 1,9 barn under sin livstid.



☉ Antalet inflyttade och utflyttade invånare efter ålder. Genomsnitt för perioden 2015-2017.

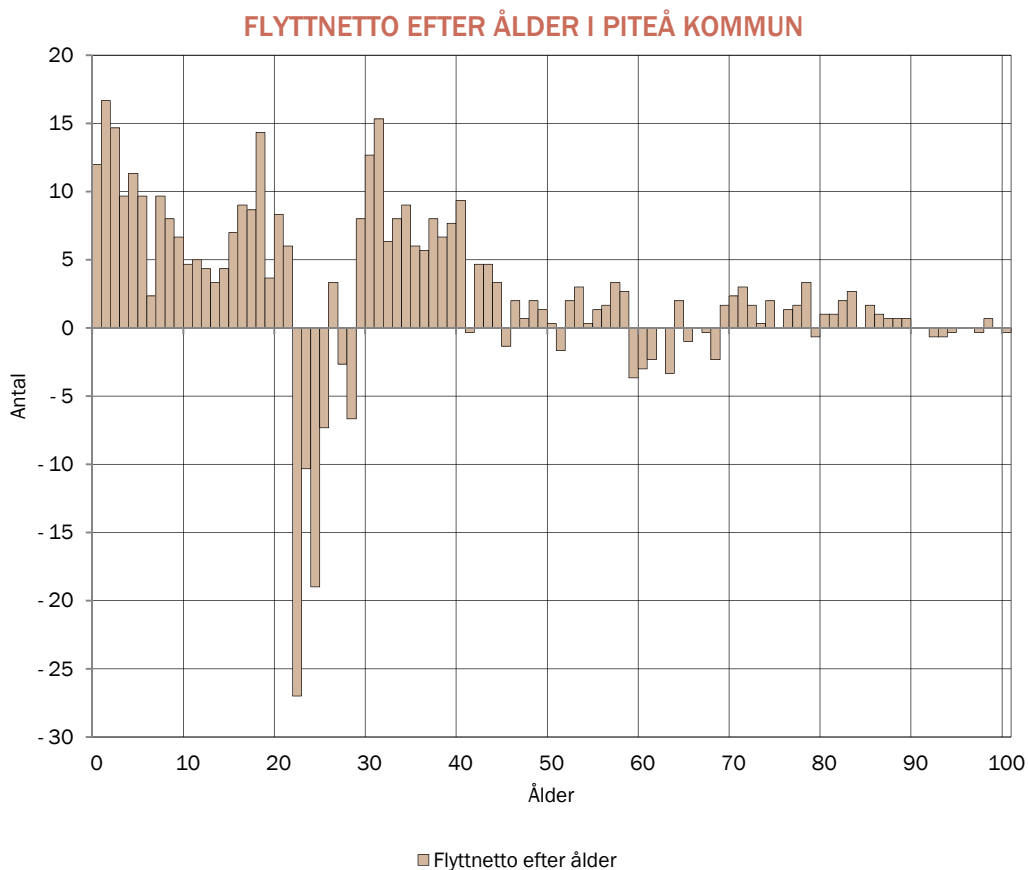
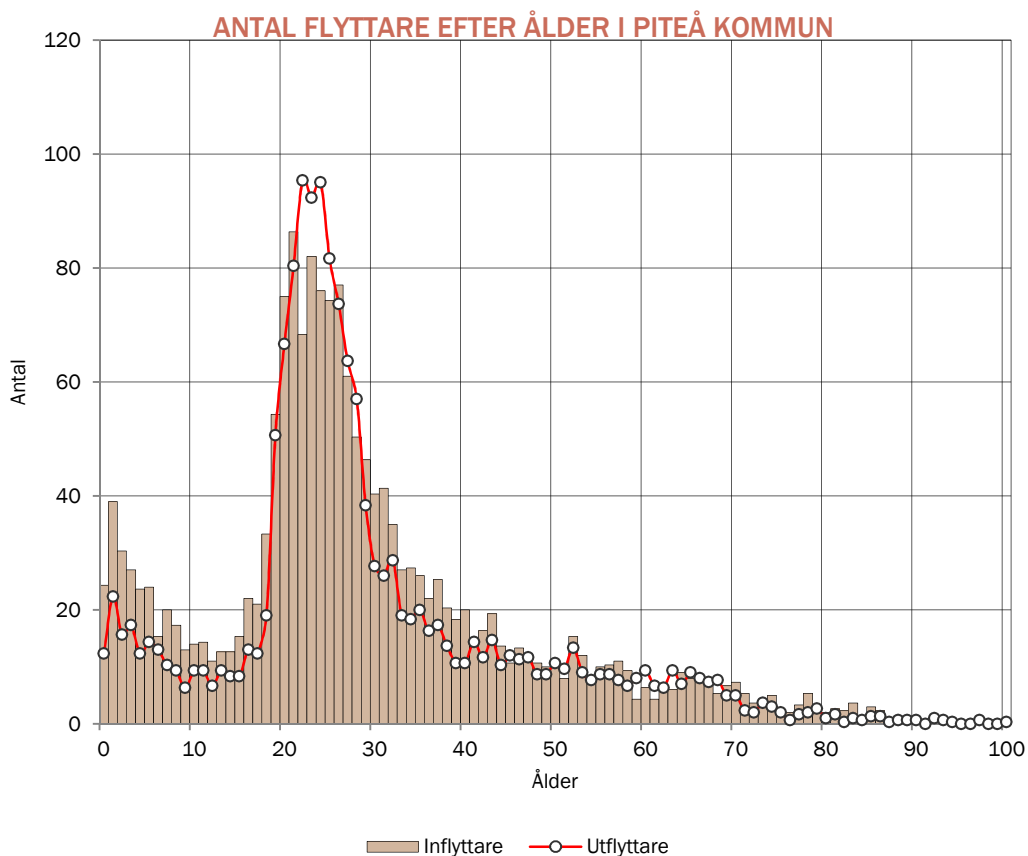
VILKA FLYTTAR I KOMMUNEN?

Hur många som flyttar till respektive från kommunen i olika åldrar visas i diagrammet till vänster. Även om lika många flyttar in som ut ur kommunen i en viss åldersgrupp så betyder detta inte att kommunens förutsättningar är oförändrade. Det kan finnas en stor skillnad på in- och utflyttarna avseende socio-ekonomiska faktorer såsom utbildning, inkomst eller arbetsmarknadsstatus. Det är därför viktigt att göra kompletterande analyser av flyttströmmarna för att få en så heltäckande bild som möjligt.

☉ Skillnad i antalet in- och utflyttade invånare i olika åldrar. Genomsnitt för perioden 2015-2017.

FLYTTARNA OCH ÅLDERSSTRUKTUREN

Till vänster visas effekten av in- och utflyttningen på åldersstrukturen i kommunen. Staplarna visar flyttnettot - eller vilka åldersgrupper som ökar respektive minskar på grund av flyttningar. Nettot har beräknats som skillnaden mellan antalet inflyttade och utflyttade i diagrammet ovan. Ett negativt värde för en viss ålder betyder att fler flyttar från kommunen än till kommunen i den åldern. För att få en mer representativ bild av flyttningarna har ett genomsnitt för de tre senaste åren beräknats.



⊙ Andelen invånare i olika åldrar som flyttar från kommunen. Genomsnitt för perioden 2015-2017. Jämförelse med riket.

INVÅNARNAS BENÄGENHET ATT FLYTTA

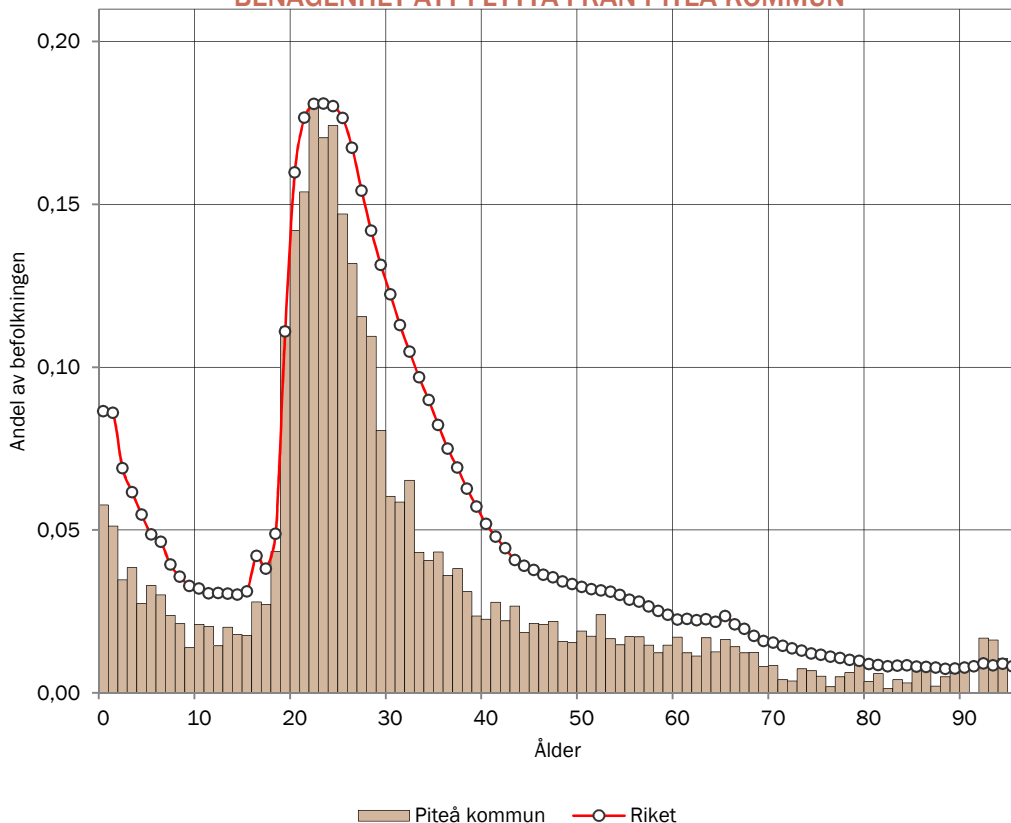
Flyttbenägenheten visar på sannolikheten, under ett år, att en person i en viss ålder flyttar från kommunen. I kommunen har 22-åringarna den högsta flyttbenägenheten med 0,18. Detta innebär att 18 procent av alla 22-åringar under ett givet år flyttar från kommunen. På riksnivå anger flyttbenägenheten sannolikheten att en person flyttar över en kommungräns. Viktigt att förstå är att många flyttningar sker inom kommunen. Flyttbenägenheten som den är definierad här inkluderar inte flyttningar inom kommunen.

UTFLYTTARRISK OCH INFLYTTARINTENSITET

För att prognostisera antalet utflyttare framöver beräknas så kallade utflyttarrisker. Riskerna baseras på hur män och kvinnor i olika åldrar har flyttat historiskt. Genom att multiplicera riskerna med antalet invånare fås hur många som förväntas flytta ut per ålder och kön.

Det totala antalet inflyttare bestäms antingen med hjälp av tidsserieanalys, som ett genomsnitt av antalet inflyttade de senaste åren eller genom ett direkt antagande om hur många som kan tänkas flytta in. För att fördela inflyttarna efter ålder och kön så används inflyttarintensiteter vilka baseras på historiska inflyttningmönster. Intensiteterna anger hur stor andel av inflyttarna som är i en viss ålder och av ett visst kön.

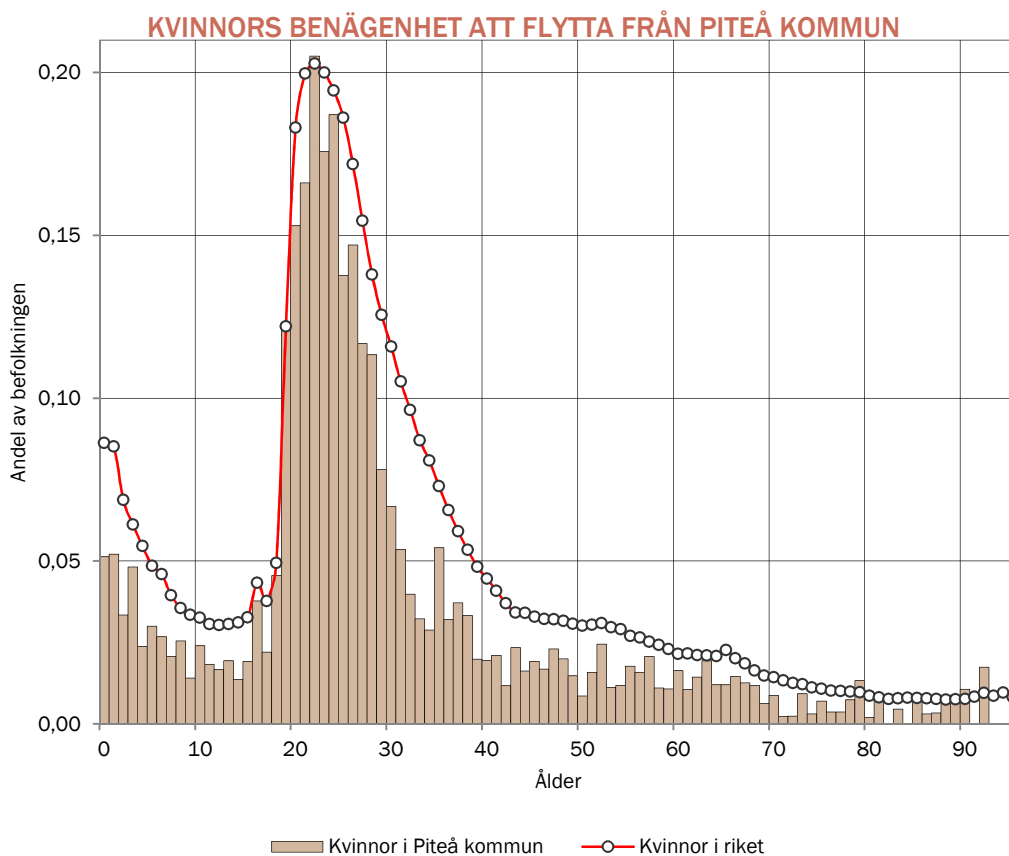
BENÄGENHET ATT FLYTTA FRÅN PITEÅ KOMMUN



FLYTTNINGAR OCH UTVECKLINGEN AV BEFOLKNINGSSAMMANSÄTTNINGEN

Det observerade antalet flyttningar i kommunen innehåller endast en begränsad mängd information. Vill man närmare analysera effekterna av flyttningar måste man även studera vilka som flyttar till respektive från kommunen. Flyttarnas socio-ekonomiska situation och ålder har en stor betydelse för utvecklingen av kommunens ekonomi, näringsliv och befolkningssammansättning. Flyttningar är den demografiska komponent som har störst och snabbast påverkan på demografins utveckling över tiden. Det ligger utanför ramen för denna befolkningsprognos att närmare studera flyttmönster och effekterna av flyttningarna. Men genom att studera flyttnettot efter ålder (se diagram på föregående uppslag) kan man direkt se hur ålderssammansättningen i kommunen ändras på grund av flyttningarna och det går enkelt att få svar på frågor såsom vilka åldersgrupper som ökar respektive minskar och med hur mycket på grund av in- och utflyttningar. Vill man kunna påverka kommunens demografiska och socio-ekonomiska sammansättning på kort sikt så måste man göra förändringar som påverkar in- och utflyttningmönstren.

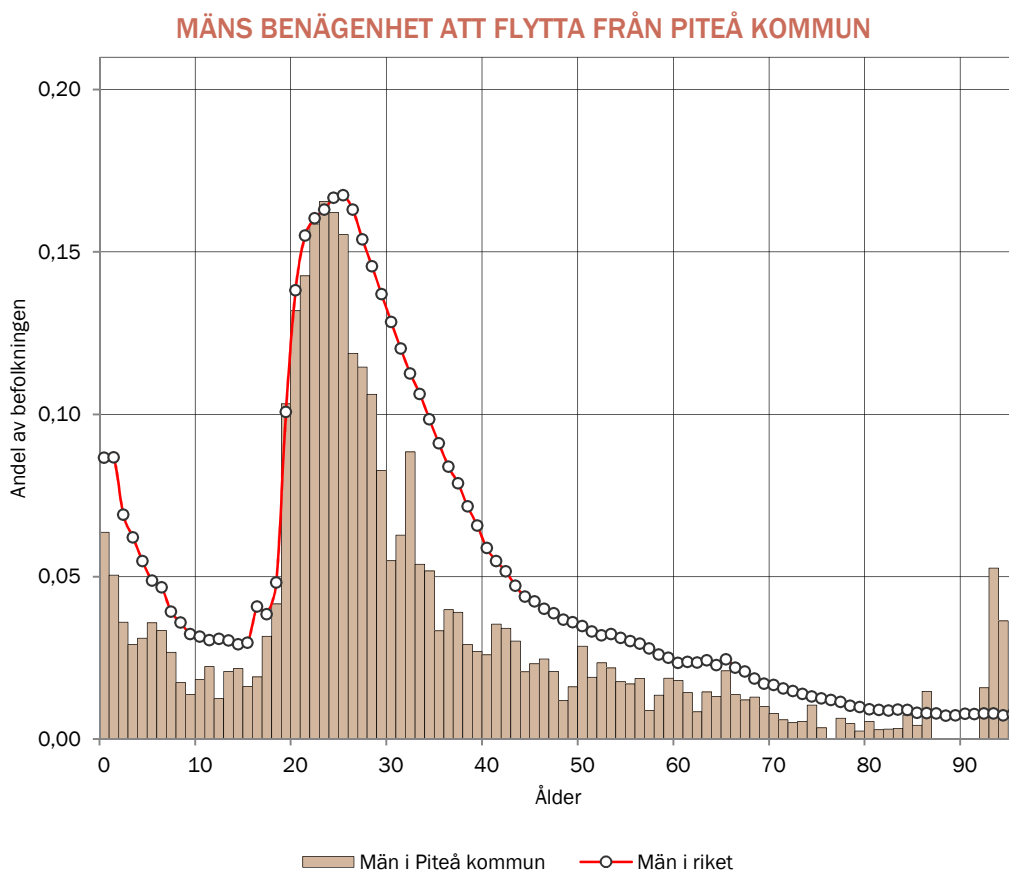
I många av landets kommuner flyttar de yngre åldersgrupperna 19-25 år från kommunen till arbeten och studier på annan ort. I vissa fall kommer de tillbaka och bosätter sig på födelseorten för att bilda familj och påbörja ett aktivt yrkesliv. Räknat på riksnivå så är de yngre åldersgrupperna mycket flyttbenägna och var femte 21-åring flyttar över en kommungräns varje år (se diagrammet ovan). Yngre kvinnor är mer flyttbenägna än yngre män (se diagrammen till höger).



⊙ Andelen kvinnor i olika åldrar som flyttar från kommunen. Genomsnitt för perioden 2015-2017. Jämförelse med riket.

KVINNORS BENÄGENHET ATT FLYTTA

Flyttbenägenheten kan även redovisas efter kön. På riksnivå är yngre kvinnor betydligt mer flyttbenägna än männen. De söker sig tidigare än männen till orter som erbjuder studie- och arbetsmöjligheter. Vid 30-års ålder blir de dock mindre flyttbenägna än männen. I vissa kommuner flyttar mer än hälften av de unga kvinnorna i vissa åldrar. Effekten blir att nästan inga unga kvinnor blir kvar på orten. I Piteå kommun har de 22-åriga kvinnorna den största flyttbenägenheten med 0,21.



⊙ Andelen män i olika åldrar som flyttar från kommunen. Genomsnitt för perioden 2015-2017. Jämförelse med riket.

MÄNS BENÄGENHET ATT FLYTTA

På riksnivå har både män och kvinnor en mycket hög flyttbenägenhet mellan 20 och 30 år. Men till skillnad mot kvinnorna, som har en mycket stark topp mellan 20 och 25 år, så är männens flyttbenägenhet mer jämn. Män äldre än 30 år har även en något högre flyttbenägenhet än kvinnor i samma ålder. Bland männen i Piteå kommun är 23-åringarna mest flyttbenägna med 0,17.

METODBESKRIVNING

Befolkningen i prognosen skrivs fram ett år i taget med befolkningen år 2017 som utgångspunkt. Vid tolkning av prognosen skall has i åtanke att Skatteverkets register endast omfattar i kommunen folkbokförda personer. De som bor i kommunen men inte är folkbokförda där, t.ex. asylsökande, finns således inte med i prognosen. Antalet födda och döda beräknas för varje prognosår genom att befolkningen i varje åldersklass multipliceras med åldersspecifika fruktsamhetstal respektive dödsrisker.

Fruketsamheten för kvinnor i olika åldrar beräknas som kvoten mellan antalet födda barn till mödrar i en viss ålder och medelfolkmängden kvinnor i samma ålder. För att osäkerheten ska bli mindre används befolkningsuppgifter från de 3 senaste åren. Dessutom görs en utjämning över åldrarna. Det läggs även en viss vikt vid fruktsamhetstalen i riket. Under prognosperioden antas fruktsamheten förändras i enlighet med SCB:s prognostiserade ökning för fruktsamheten i riket.

Dödsriskerna för varje ålder och per kön skattas på riksdatabas som kvoten mellan antalet döda i en viss ålder och medelfolkningen i samma ålder. Därefter sker en justering av mortaliteten så att den sammanfaller med kommunens totala nivå. Data från de 3 senaste åren används, och dödsriskerna antas minska i proportion till SCB:s prognos för riket.

Antalet inflyttare till kommunen under de kommande åren prognostiseras med hjälp av tidsserieanalys för att plocka upp förekommande trender. De senaste årens utveckling används för att avgöra hur inflyttarna kommer att utvecklas i framtiden. Inflyttarfördelningen (vilka som flyttar till kommunen i termer av kön och ålder) beräknas utifrån de 3 senaste årens inflyttarfördelning. Antagande kring Piteå havsbad gällande avvecklingen av asylboendet i februari 2020 finns också med i beräkningarna fram tills dess. Antagande kring nybyggnation har efter studerande av tidigare års byggnation konstaterats vara en ungefärlig folkökning med 0,6 personer per nyproducerad bostad.

Antalet utflyttare beräknas utifrån ett genomsnitt av de 3 senaste årens utflyttarrisker. Utflyttningsbenägenheten i varje ålder multipliceras med folkmängden i motsvarande ålder vilket ger antalet utflyttare efter ålder och kön.

Osäkerheten i prognosen ökar i proportion med prognosperiodens längd. Generellt är osäkerheten störst för de åldersgrupper som inte är födda när prognosen görs. Betydande osäkerhet finns även för åldersgrupperna 19-30 år där flyttbenägenheten är stor. Osäkerheten i en befolkningsprognos är förhållandevis mindre för den medelålders och äldre befolkningen vilka brukar vara mindre flyttbenägna.

TABELLBILAGA

I tabellbilagan finns tre olika typer av tabeller som redovisar folkmängden i kommunen efter ålder, kön och tid. Det som skiljer de olika tabellerna åt är hur åldrarna redovisas. Den första typen av tabell redovisar folkmängden efter enkla och överskådliga åldersklasser. Den andra typen av tabell redovisar folkmängden efter de åldersklasser som används i det kommunala utjämningsystemet. Den tredje typen av tabell redovisar folkmängden efter ettårsklasser. Utöver detta redovisas även förändringen och den procentuella förändringen av folkmängden under året. Även dessa tabeller är uppdelade på ålder, kön och tid.

Alla uppgifter som redovisas i tabellbilagan och i den övriga rapporten finns tillgängliga i Excel och har skickats till kommunens kontaktperson. Med hjälp av dessa uppgifter kan man enkelt jobba vidare själv.

HAR ER KOMMUN BEHOV AV ANDRA TABELLER ELLER DATA?

Behöver er kommun redovisa resultaten av prognosen på ett annat sätt, till exempel efter en annan indelning av åldrarna? Behöver ni ta fram underlag till en PowerPoint-presentation? Vi är vana att arbeta med data och presentera data på ett enkelt och lättillgängligt sätt. Vi tar snabbt fram det ni behöver. Kontakta oss gärna och diskutera vad ni behöver hjälp med.

Tabell 1A: Folkmängd i Piteå kommun efter åldersklass

Ålder / År	2017	2018	2019	2020	2021	2022	2023	2024	2025	2026	2027	2028	2029	2030
0-5	2 749	2 743	2 721	2 720	2 733	2 721	2 725	2 745	2 739	2 729	2 717	2 702	2 684	2 670
6-9	1 804	1 783	1 855	1 907	1 921	1 969	1 952	1 936	1 947	1 935	1 937	1 956	1 957	1 955
10-12	1 359	1 390	1 367	1 371	1 374	1 394	1 464	1 487	1 507	1 505	1 506	1 498	1 486	1 488
13-15	1 415	1 401	1 410	1 382	1 419	1 400	1 405	1 408	1 427	1 492	1 513	1 533	1 531	1 532
16-18	1 465	1 455	1 442	1 453	1 452	1 462	1 439	1 474	1 455	1 458	1 461	1 479	1 539	1 559
19-24	2 902	2 800	2 728	2 724	2 750	2 809	2 858	2 860	2 866	2 852	2 870	2 860	2 846	2 867
25-44	9 920	9 926	9 848	9 807	9 825	9 846	9 857	9 916	9 932	9 969	9 977	9 997	10 033	10 033
45-64	10 833	10 758	10 745	10 661	10 589	10 501	10 414	10 357	10 357	10 335	10 325	10 276	10 207	10 165
65-79	7 385	7 519	7 576	7 687	7 715	7 724	7 697	7 600	7 469	7 353	7 221	7 131	7 089	7 079
80-100	2 352	2 406	2 452	2 471	2 536	2 618	2 752	2 914	3 077	3 223	3 386	3 542	3 646	3 720
Totalt	42 184	42 181	42 144	42 183	42 315	42 443	42 562	42 698	42 776	42 850	42 914	42 974	43 018	43 069

Tabell 1B: Förändring i folkvärdet i Piteå kommun efter åldersklass

Ålder / År	2017	2018	2019	2020	2021	2022	2023	2024	2025	2026	2027	2028	2029	2030
0-5	55	-6	-22	-1	14	-12	4	20	-6	-10	-12	-15	-18	-14
6-9	53	-21	72	52	15	47	-17	-15	11	-12	2	19	1	-3
10-12	-25	31	-23	4	3	20	70	23	20	-2	1	-8	-12	2
13-15	9	-14	9	-28	37	-20	5	3	19	66	21	19	-2	1
16-18	93	-10	-12	11	-1	10	-23	35	-19	3	3	18	60	20
19-24	-119	-102	-73	-3	26	59	50	2	6	-14	17	-10	-14	21
25-44	89	6	-78	-41	18	21	11	59	16	36	9	20	36	-1
45-64	-27	-75	-13	-84	-72	-89	-87	-57	0	-22	-9	-50	-69	-41
65-79	113	134	58	111	28	9	-27	-97	-131	-116	-132	-90	-42	-10
80-100	39	54	47	19	65	82	134	162	163	146	164	155	104	75
Totalt	280	-3	-37	39	132	128	119	135	79	74	64	60	44	51

Tabell 1C: Procentuell förändring i folkvärdet i Piteå kommun efter åldersklass

Ålder / År	2017	2018	2019	2020	2021	2022	2023	2024	2025	2026	2027	2028	2029	2030
0-5	2,0	-0,2	-0,8	0,0	0,5	-0,4	0,1	0,7	-0,2	-0,4	-0,4	-0,5	-0,7	-0,5
6-9	3,0	-1,2	4,0	2,8	0,8	2,5	-0,9	-0,8	0,6	-0,6	0,1	1,0	0,1	-0,1
10-12	-1,8	2,3	-1,6	0,3	0,2	1,5	5,0	1,6	1,4	-0,1	0,1	-0,5	-0,8	0,2
13-15	0,6	-1,0	0,6	-2,0	2,7	-1,4	0,4	0,2	1,3	4,6	1,4	1,3	-0,1	0,1
16-18	6,8	-0,7	-0,9	0,7	-0,1	0,7	-1,6	2,4	-1,3	0,2	0,2	1,2	4,1	1,3
19-24	-3,9	-3,5	-2,6	-0,1	1,0	2,1	1,8	0,1	0,2	-0,5	0,6	-0,3	-0,5	0,7
25-44	0,9	0,1	-0,8	-0,4	0,2	0,2	0,1	0,6	0,2	0,4	0,1	0,2	0,4	0,0
45-64	-0,2	-0,7	-0,1	-0,8	-0,7	-0,8	-0,8	-0,5	0,0	-0,2	-0,1	-0,5	-0,7	-0,4
65-79	1,6	1,8	0,8	1,5	0,4	0,1	-0,4	-1,3	-1,7	-1,6	-1,8	-1,2	-0,6	-0,1
80-100	1,7	2,3	1,9	0,8	2,6	3,2	5,1	5,9	5,6	4,7	5,1	4,6	2,9	2,0
Totalt	0,7	0,0	-0,1	0,1	0,3	0,3	0,3	0,3	0,2	0,2	0,1	0,1	0,1	0,1

Tabell 2A: Antal kvinnor i Piteå kommun efter åldersklass

Ålder / År	2017	2018	2019	2020	2021	2022	2023	2024	2025	2026	2027	2028	2029	2030
0-5	1 351	1 355	1 323	1 330	1 343	1 349	1 334	1 337	1 334	1 329	1 324	1 316	1 308	1 301
6-9	870	878	924	942	947	960	948	954	966	970	956	960	960	959
10-12	626	643	646	660	672	671	725	733	738	708	730	738	742	729
13-15	682	665	662	633	652	655	669	682	680	731	739	743	715	736
16-18	682	683	670	690	680	679	654	671	675	687	698	697	744	751
19-24	1 350	1 274	1 253	1 240	1 262	1 292	1 330	1 324	1 323	1 312	1 314	1 319	1 314	1 328
25-44	4 792	4 779	4 705	4 669	4 652	4 651	4 656	4 672	4 679	4 687	4 690	4 691	4 703	4 709
45-64	5 338	5 344	5 367	5 328	5 273	5 238	5 188	5 154	5 157	5 147	5 143	5 123	5 081	5 056
65-79	3 777	3 816	3 847	3 923	3 970	3 989	3 976	3 924	3 848	3 788	3 701	3 648	3 648	3 633
80-100	1 465	1 491	1 510	1 505	1 525	1 548	1 601	1 691	1 774	1 845	1 936	2 021	2 058	2 091
Totalt	20 933	20 929	20 905	20 918	20 976	21 032	21 083	21 142	21 174	21 205	21 231	21 256	21 273	21 293

Tabell 2B: Förändring i antalet kvinnor i Piteå kommun efter åldersklass

Ålder / År	2017	2018	2019	2020	2021	2022	2023	2024	2025	2026	2027	2028	2029	2030
0-5	57	4	-32	7	13	5	-15	4	-3	-5	-6	-7	-9	-7
6-9	27	8	45	18	5	13	-11	6	12	4	-14	4	1	-1
10-12	-30	17	3	14	13	-1	53	9	4	-30	22	8	4	-13
13-15	20	-17	-3	-29	19	4	14	12	-1	51	8	4	-28	21
16-18	47	1	-12	19	-9	-1	-25	17	4	12	10	-1	47	7
19-24	-86	-76	-21	-12	21	30	38	-6	-1	-10	1	6	-5	14
25-44	28	-13	-75	-36	-17	-1	5	15	8	8	3	1	12	6
45-64	-35	6	22	-39	-54	-35	-49	-35	3	-9	-4	-21	-42	-25
65-79	53	39	31	76	47	18	-13	-52	-75	-61	-86	-54	1	-16
80-100	34	26	19	-4	19	23	53	90	83	71	91	84	37	34
Totalt	115	-4	-23	13	58	56	51	59	33	31	26	24	17	20

Tabell 2C: Procentuell förändring i antalet kvinnor i Piteå kommun efter åldersklass

Ålder / År	2017	2018	2019	2020	2021	2022	2023	2024	2025	2026	2027	2028	2029	2030
0-5	4,4	0,3	-2,4	0,5	1,0	0,4	-1,1	0,3	-0,2	-0,4	-0,4	-0,5	-0,7	-0,5
6-9	3,2	1,0	5,2	1,9	0,5	1,4	-1,2	0,6	1,2	0,4	-1,5	0,4	0,1	-0,1
10-12	-4,6	2,7	0,4	2,2	1,9	-0,2	8,0	1,2	0,6	-4,0	3,2	1,1	0,5	-1,8
13-15	3,0	-2,5	-0,4	-4,4	3,0	0,5	2,2	1,8	-0,2	7,4	1,1	0,6	-3,8	3,0
16-18	7,4	0,1	-1,8	2,9	-1,3	-0,2	-3,7	2,6	0,6	1,8	1,5	-0,1	6,7	0,9
19-24	-6,0	-5,6	-1,7	-1,0	1,7	2,4	3,0	-0,5	-0,1	-0,8	0,1	0,4	-0,4	1,1
25-44	0,6	-0,3	-1,6	-0,8	-0,4	0,0	0,1	0,3	0,2	0,2	0,1	0,0	0,3	0,1
45-64	-0,7	0,1	0,4	-0,7	-1,0	-0,7	-0,9	-0,7	0,1	-0,2	-0,1	-0,4	-0,8	-0,5
65-79	1,4	1,0	0,8	2,0	1,2	0,5	-0,3	-1,3	-1,9	-1,6	-2,3	-1,5	0,0	-0,4
80-100	2,4	1,8	1,3	-0,3	1,3	1,5	3,4	5,6	4,9	4,0	5,0	4,4	1,8	1,6
Totalt	0,6	0,0	-0,1	0,1	0,3	0,3	0,2	0,3	0,2	0,1	0,1	0,1	0,1	0,1

Tabell 3A: Antal män i Piteå kommun efter åldersklass

Ålder / År	2017	2018	2019	2020	2021	2022	2023	2024	2025	2026	2027	2028	2029	2030
0-5	1 398	1 387	1 398	1 390	1 390	1 373	1 391	1 408	1 405	1 400	1 394	1 386	1 377	1 369
6-9	934	904	931	965	975	1 009	1 004	982	981	965	981	997	997	996
10-12	733	747	722	711	701	723	739	753	769	797	776	760	744	759
13-15	733	736	748	749	768	744	735	726	746	762	775	790	816	796
16-18	783	772	772	763	771	783	784	802	780	770	763	782	795	808
19-24	1 552	1 527	1 475	1 484	1 488	1 517	1 528	1 536	1 543	1 540	1 556	1 540	1 531	1 539
25-44	5 128	5 147	5 143	5 138	5 173	5 195	5 201	5 244	5 253	5 282	5 288	5 307	5 331	5 324
45-64	5 495	5 414	5 379	5 334	5 316	5 263	5 225	5 203	5 201	5 187	5 182	5 153	5 126	5 109
65-79	3 608	3 702	3 729	3 764	3 745	3 736	3 721	3 677	3 621	3 565	3 520	3 483	3 441	3 446
80-100	887	915	943	966	1 011	1 070	1 150	1 223	1 303	1 378	1 450	1 521	1 588	1 629
Totalt	21 251	21 252	21 239	21 264	21 339	21 412	21 479	21 556	21 602	21 645	21 683	21 718	21 746	21 776

Tabell 3B: Förändring i antalet män i Piteå kommun efter åldersklass

Ålder / År	2017	2018	2019	2020	2021	2022	2023	2024	2025	2026	2027	2028	2029	2030
0-5	-2	-11	10	-8	0	-17	19	17	-3	-5	-6	-8	-9	-7
6-9	26	-30	26	35	10	34	-6	-21	-1	-17	16	15	1	-1
10-12	5	14	-25	-10	-10	22	16	14	16	28	-21	-16	-16	16
13-15	-11	3	12	1	18	-23	-9	-9	20	15	13	15	26	-20
16-18	46	-11	0	-9	8	11	2	18	-23	-9	-7	19	13	13
19-24	-33	-25	-52	9	4	28	11	8	7	-4	16	-15	-9	7
25-44	61	19	-3	-5	35	21	6	43	9	29	6	19	24	-7
45-64	8	-81	-35	-45	-17	-53	-38	-22	-3	-13	-6	-29	-27	-16
65-79	60	94	27	35	-19	-9	-14	-45	-56	-56	-45	-36	-42	5
80-100	5	28	28	23	45	58	81	73	80	75	72	71	67	41
Totalt	165	1	-13	26	75	73	68	76	46	43	38	35	27	31

Tabell 3c: Procentuell förändring i antalet män i Piteå kommun efter åldersklass

Ålder / År	2017	2018	2019	2020	2021	2022	2023	2024	2025	2026	2027	2028	2029	2030
0-5	-0,1	-0,8	0,7	-0,6	0,0	-1,2	1,4	1,2	-0,2	-0,4	-0,4	-0,6	-0,7	-0,5
6-9	2,9	-3,2	2,9	3,7	1,0	3,5	-0,6	-2,1	-0,1	-1,7	1,7	1,6	0,1	-0,1
10-12	0,7	1,9	-3,4	-1,4	-1,4	3,1	2,2	2,0	2,1	3,6	-2,7	-2,0	-2,1	2,1
13-15	-1,5	0,5	1,6	0,2	2,5	-3,0	-1,2	-1,3	2,8	2,0	1,7	1,9	3,3	-2,5
16-18	6,2	-1,4	0,0	-1,1	1,1	1,5	0,2	2,3	-2,8	-1,2	-0,9	2,4	1,7	1,7
19-24	-2,1	-1,6	-3,4	0,6	0,3	1,9	0,7	0,5	0,5	-0,2	1,0	-1,0	-0,6	0,5
25-44	1,2	0,4	-0,1	-0,1	0,7	0,4	0,1	0,8	0,2	0,5	0,1	0,4	0,5	-0,1
45-64	0,1	-1,5	-0,6	-0,8	-0,3	-1,0	-0,7	-0,4	-0,1	-0,3	-0,1	-0,6	-0,5	-0,3
65-79	1,7	2,6	0,7	0,9	-0,5	-0,3	-0,4	-1,2	-1,5	-1,5	-1,3	-1,0	-1,2	0,2
80-100	0,6	3,2	3,0	2,5	4,7	5,8	7,5	6,3	6,5	5,7	5,2	4,9	4,4	2,6
Totalt	0,8	0,0	-0,1	0,1	0,4	0,3	0,3	0,4	0,2	0,2	0,2	0,2	0,1	0,1

Tabell 4A: Folkmängd i Piteå kommun efter åldersklass

Ålder / År	2017	2018	2019	2020	2021	2022	2023	2024	2025	2026	2027	2028	2029	2030
1-5	2 314	2 335	2 290	2 289	2 302	2 290	2 294	2 318	2 314	2 308	2 299	2 287	2 273	2 260
6-12	3 163	3 173	3 222	3 278	3 295	3 363	3 416	3 423	3 454	3 440	3 443	3 455	3 443	3 443
6	458	447	499	478	469	495	480	462	481	482	482	483	483	479
7-15	4 120	4 127	4 133	4 181	4 245	4 267	4 340	4 368	4 399	4 450	4 474	4 505	4 492	4 496
16-18	1 465	1 455	1 442	1 453	1 452	1 462	1 439	1 474	1 455	1 458	1 461	1 479	1 539	1 559
65-79	7 385	7 519	7 576	7 687	7 715	7 724	7 697	7 600	7 469	7 353	7 221	7 131	7 089	7 079
80-89	2 026	2 058	2 094	2 095	2 144	2 211	2 332	2 477	2 625	2 758	2 921	3 065	3 157	3 231
90+	326	348	358	377	392	406	420	437	452	464	466	477	488	489
0	435	407	431	431	431	431	431	428	425	421	419	415	412	411
1-3	1 380	1 369	1 356	1 338	1 341	1 364	1 366	1 368	1 364	1 357	1 347	1 340	1 331	1 323
4-5	934	966	934	951	961	926	928	950	951	951	951	948	942	937
7-9	1 346	1 336	1 356	1 428	1 452	1 474	1 472	1 474	1 466	1 453	1 455	1 474	1 475	1 476
10-15	2 774	2 791	2 777	2 753	2 793	2 794	2 868	2 894	2 933	2 997	3 019	3 031	3 017	3 021
65-69	2 831	2 749	2 665	2 644	2 615	2 588	2 558	2 540	2 468	2 432	2 402	2 390	2 416	2 472
70-74	2 811	2 900	2 881	2 820	2 749	2 651	2 579	2 511	2 498	2 475	2 454	2 431	2 417	2 356

Tabell 4B: Förändring i folkmängden i Piteå kommun efter åldersklass

Ålder / År	2017	2018	2019	2020	2021	2022	2023	2024	2025	2026	2027	2028	2029	2030
1-5	54	21	-45	-1	13	-12	4	24	-3	-6	-10	-11	-15	-13
6-12	28	10	49	56	17	68	53	8	31	-14	3	12	-11	0
6	34	-11	52	-20	-9	26	-15	-18	19	1	0	0	0	-3
7-15	3	7	6	48	64	22	73	28	31	51	24	31	-13	4
16-18	93	-10	-12	11	-1	10	-23	35	-19	3	3	18	60	20
65-79	113	134	58	111	28	9	-27	-97	-131	-116	-132	-90	-42	-10
80-89	23	32	36	0	49	67	120	145	148	134	162	144	93	73
90+	16	22	11	18	15	14	13	17	15	12	1	11	12	1
0	1	-28	23	0	0	0	0	-4	-3	-4	-2	-4	-4	-1
1-3	15	-11	-13	-17	3	22	2	2	-4	-6	-10	-8	-9	-8
4-5	39	32	-32	17	10	-35	2	22	1	0	0	-4	-6	-5
7-9	19	-10	20	72	24	22	-2	2	-8	-13	2	19	1	1
10-15	-16	17	-14	-24	40	1	75	26	39	64	22	12	-14	4
65-69	-118	-82	-84	-21	-29	-27	-30	-18	-72	-37	-30	-11	25	56
70-74	163	89	-20	-61	-71	-99	-72	-68	-13	-23	-22	-23	-14	-61

Tabell 4C: Procentuell förändring i folkmängden i Piteå kommun efter åldersklass

Ålder / År	2017	2018	2019	2020	2021	2022	2023	2024	2025	2026	2027	2028	2029	2030
1-5	2,4	0,9	-1,9	0,0	0,6	-0,5	0,2	1,0	-0,1	-0,3	-0,4	-0,5	-0,6	-0,6
6-12	0,9	0,3	1,5	1,7	0,5	2,1	1,6	0,2	0,9	-0,4	0,1	0,3	-0,3	0,0
6	8,0	-2,4	11,6	-4,0	-1,9	5,5	-3,1	-3,7	4,1	0,2	0,0	0,1	0,0	-0,7
7-15	0,1	0,2	0,1	1,2	1,5	0,5	1,7	0,7	0,7	1,2	0,5	0,7	-0,3	0,1
16-18	6,8	-0,7	-0,9	0,7	-0,1	0,7	-1,6	2,4	-1,3	0,2	0,2	1,2	4,1	1,3
65-79	1,6	1,8	0,8	1,5	0,4	0,1	-0,4	-1,3	-1,7	-1,6	-1,8	-1,2	-0,6	-0,1
80-89	1,1	1,6	1,7	0,0	2,4	3,1	5,4	6,2	6,0	5,1	5,9	4,9	3,0	2,3
90+	5,2	6,6	3,1	5,1	4,1	3,6	3,3	4,1	3,5	2,7	0,3	2,3	2,4	0,2
0	0,2	-6,3	5,7	0,0	0,0	0,1	0,0	-0,8	-0,6	-1,0	-0,5	-0,9	-0,9	-0,2
1-3	1,1	-0,8	-1,0	-1,3	0,2	1,7	0,1	0,2	-0,3	-0,5	-0,7	-0,6	-0,7	-0,6
4-5	4,4	3,4	-3,3	1,8	1,1	-3,6	0,2	2,3	0,1	0,0	0,0	-0,4	-0,6	-0,5
7-9	1,4	-0,7	1,5	5,3	1,6	1,5	-0,1	0,2	-0,6	-0,9	0,1	1,3	0,1	0,1
10-15	-0,6	0,6	-0,5	-0,9	1,5	0,0	2,7	0,9	1,4	2,2	0,7	0,4	-0,5	0,1
65-69	-4,0	-2,9	-3,1	-0,8	-1,1	-1,0	-1,1	-0,7	-2,8	-1,5	-1,2	-0,5	1,1	2,3
70-74	6,2	3,2	-0,7	-2,1	-2,5	-3,6	-2,7	-2,6	-0,5	-0,9	-0,9	-0,9	-0,6	-2,5

Tabell 5A: Antal kvinnor i Piteå kommun efter åldersklass

Ålder / År	2017	2018	2019	2020	2021	2022	2023	2024	2025	2026	2027	2028	2029	2030
1-5	1 122	1 150	1 113	1 121	1 134	1 139	1 124	1 129	1 128	1 125	1 120	1 115	1 108	1 101
6-12	1 496	1 521	1 569	1 601	1 619	1 631	1 673	1 687	1 703	1 678	1 686	1 698	1 702	1 688
6	218	217	265	226	223	231	251	232	236	236	236	236	236	235
7-15	1 960	1 969	1 966	2 007	2 048	2 055	2 091	2 137	2 148	2 173	2 189	2 205	2 181	2 189
16-18	682	683	670	690	680	679	654	671	675	687	698	697	744	751
65-79	3 777	3 816	3 847	3 923	3 970	3 989	3 976	3 924	3 848	3 788	3 701	3 648	3 648	3 633
80-89	1 232	1 253	1 261	1 242	1 251	1 267	1 310	1 386	1 458	1 523	1 614	1 694	1 727	1 765
90+	233	237	249	263	273	281	291	305	316	322	323	327	331	326
0	229	206	209	209	209	209	210	208	207	205	204	202	200	200
1-3	642	665	673	676	660	664	665	666	664	661	656	652	648	644
4-5	480	485	441	445	474	475	459	464	464	464	464	463	460	457
7-9	652	661	659	715	724	729	697	722	730	734	720	723	724	724
10-15	1 308	1 308	1 307	1 292	1 324	1 326	1 394	1 415	1 418	1 439	1 469	1 481	1 457	1 465
65-69	1 417	1 355	1 338	1 346	1 356	1 329	1 321	1 318	1 268	1 226	1 201	1 202	1 215	1 234
70-74	1 456	1 514	1 470	1 429	1 395	1 348	1 290	1 277	1 286	1 296	1 273	1 266	1 265	1 220

Tabell 5B: Förändring i antalet kvinnor i Piteå kommun efter åldersklass

Ålder / År	2017	2018	2019	2020	2021	2022	2023	2024	2025	2026	2027	2028	2029	2030
1-5	28	28	-36	7	13	5	-15	5	-2	-3	-5	-5	-7	-6
6-12	-3	25	48	32	18	12	42	14	16	-25	8	12	4	-14
6	10	-1	48	-38	-4	8	20	-19	3	0	0	0	0	-2
7-15	7	9	-3	41	40	7	36	45	11	25	16	16	-24	8
16-18	47	1	-12	19	-9	-1	-25	17	4	12	10	-1	47	7
65-79	53	39	31	76	47	18	-13	-52	-75	-61	-86	-54	1	-16
80-89	12	21	7	-19	10	15	43	76	72	65	91	80	33	39
90+	22	4	12	14	10	8	10	14	11	6	0	4	4	-5
0	29	-23	4	0	0	0	0	-2	-1	-2	-1	-2	-2	0
1-3	-26	23	8	3	-16	4	1	1	-2	-3	-5	-4	-4	-4
4-5	54	5	-44	4	30	1	-16	4	0	0	0	-2	-3	-2
7-9	17	9	-2	56	9	5	-31	24	8	4	-14	4	1	0
10-15	-10	0	0	-15	32	2	68	21	3	21	30	12	-24	8
65-69	-61	-62	-17	8	10	-27	-8	-3	-51	-42	-25	1	13	19
70-74	111	58	-44	-41	-34	-46	-58	-13	9	10	-23	-6	-2	-45

Tabell 5C: Procentuell förändring i antalet kvinnor i Piteå kommun efter åldersklass

Ålder / År	2017	2018	2019	2020	2021	2022	2023	2024	2025	2026	2027	2028	2029	2030
1-5	2,6	2,5	-3,1	0,6	1,2	0,4	-1,3	0,5	-0,1	-0,3	-0,4	-0,5	-0,6	-0,6
6-12	-0,2	1,7	3,2	2,0	1,1	0,7	2,6	0,9	1,0	-1,5	0,5	0,7	0,3	-0,9
6	4,8	-0,4	22,0	-14,5	-1,7	3,7	8,7	-7,4	1,4	0,2	0,0	0,1	0,0	-0,7
7-15	0,4	0,5	-0,1	2,1	2,0	0,3	1,8	2,2	0,5	1,2	0,7	0,7	-1,1	0,4
16-18	7,4	0,1	-1,8	2,9	-1,3	-0,2	-3,7	2,6	0,6	1,8	1,5	-0,1	6,7	0,9
65-79	1,4	1,0	0,8	2,0	1,2	0,5	-0,3	-1,3	-1,9	-1,6	-2,3	-1,5	0,0	-0,4
80-89	1,0	1,7	0,6	-1,5	0,8	1,2	3,4	5,8	5,2	4,4	6,0	4,9	2,0	2,2
90+	10,4	1,8	5,1	5,7	3,7	2,9	3,5	4,7	3,7	2,0	0,1	1,4	1,2	-1,5
0	14,5	-10,2	1,8	0,0	0,0	0,1	0,0	-0,8	-0,6	-1,0	-0,5	-0,9	-0,9	-0,2
1-3	-3,9	3,6	1,2	0,5	-2,4	0,6	0,1	0,2	-0,3	-0,5	-0,7	-0,6	-0,7	-0,6
4-5	12,7	1,0	-9,1	1,0	6,7	0,2	-3,3	0,9	0,1	0,0	0,0	-0,4	-0,6	-0,5
7-9	2,7	1,4	-0,3	8,5	1,2	0,7	-4,3	3,5	1,2	0,5	-1,9	0,5	0,1	0,1
10-15	-0,8	0,0	0,0	-1,1	2,5	0,2	5,1	1,5	0,2	1,5	2,1	0,8	-1,7	0,6
65-69	-4,1	-4,4	-1,3	0,6	0,7	-2,0	-0,6	-0,2	-3,8	-3,3	-2,0	0,1	1,1	1,5
70-74	8,3	4,0	-2,9	-2,8	-2,4	-3,3	-4,3	-1,0	0,7	0,8	-1,8	-0,5	-0,1	-3,5

Tabell 6A: Antal män i Piteå kommun efter åldersklass

Ålder / År	2017	2018	2019	2020	2021	2022	2023	2024	2025	2026	2027	2028	2029	2030
1-5	1 192	1 186	1 177	1 168	1 168	1 151	1 170	1 188	1 186	1 183	1 178	1 173	1 165	1 158
6-12	1 667	1 651	1 652	1 677	1 676	1 732	1 742	1 736	1 751	1 762	1 757	1 757	1 741	1 755
6	240	230	234	252	247	264	229	230	246	246	246	246	246	245
7-15	2 160	2 158	2 167	2 174	2 197	2 212	2 249	2 232	2 251	2 277	2 285	2 300	2 311	2 307
16-18	783	772	772	763	771	783	784	802	780	770	763	782	795	808
65-79	3 608	3 702	3 729	3 764	3 745	3 736	3 721	3 677	3 621	3 565	3 520	3 483	3 441	3 446
80-89	794	805	834	853	893	945	1 022	1 091	1 167	1 236	1 307	1 371	1 431	1 466
90+	93	110	109	113	119	125	128	132	136	142	143	149	157	163
0	206	202	221	221	221	222	222	220	219	216	215	213	212	211
1-3	738	704	683	662	682	700	701	702	700	697	691	687	683	679
4-5	454	481	494	506	487	451	469	486	487	487	487	485	482	480
7-9	694	675	697	713	728	745	775	752	736	719	735	750	751	751
10-15	1 466	1 484	1 470	1 460	1 469	1 467	1 474	1 479	1 515	1 559	1 550	1 550	1 560	1 556
65-69	1 414	1 394	1 326	1 298	1 258	1 258	1 237	1 222	1 201	1 206	1 200	1 188	1 201	1 238
70-74	1 355	1 386	1 411	1 391	1 354	1 302	1 289	1 234	1 212	1 179	1 181	1 164	1 152	1 136

Tabell 6B: Förändring i antalet män i Piteå kommun efter åldersklass

Ålder / År	2017	2018	2019	2020	2021	2022	2023	2024	2025	2026	2027	2028	2029	2030
1-5	26	-6	-9	-8	0	-17	19	18	-2	-3	-5	-6	-8	-7
6-12	31	-16	1	24	-1	56	10	-7	15	11	-5	0	-16	14
6	24	-10	4	18	-5	18	-35	1	16	0	0	0	0	-2
7-15	-4	-2	9	7	23	15	37	-17	19	26	8	15	11	-4
16-18	46	-11	0	-9	8	11	2	18	-23	-9	-7	19	13	13
65-79	60	94	27	35	-19	-9	-14	-45	-56	-56	-45	-36	-42	5
80-89	11	11	29	19	40	52	77	69	76	69	71	65	59	35
90+	-6	17	-1	4	6	6	3	4	4	6	1	6	8	6
0	-28	-4	19	0	0	0	0	-2	-1	-2	-1	-2	-2	0
1-3	41	-34	-21	-20	19	18	1	1	-2	-3	-5	-4	-5	-4
4-5	-15	27	12	12	-19	-36	18	17	0	0	0	-2	-3	-3
7-9	2	-19	22	16	15	17	30	-22	-17	-17	16	15	1	0
10-15	-6	18	-14	-9	8	-2	7	5	36	43	-8	-1	10	-4
65-69	-57	-20	-67	-29	-39	0	-21	-15	-21	5	-6	-12	13	38
70-74	52	31	25	-20	-37	-52	-14	-55	-22	-33	2	-16	-12	-17

Tabell 6C: Procentuell förändring i antalet män i Piteå kommun efter åldersklass

Ålder / År	2017	2018	2019	2020	2021	2022	2023	2024	2025	2026	2027	2028	2029	2030
1-5	2,2	-0,5	-0,8	-0,7	0,0	-1,5	1,6	1,6	-0,1	-0,3	-0,4	-0,5	-0,6	-0,6
6-12	1,9	-0,9	0,1	1,5	0,0	3,3	0,6	-0,4	0,9	0,6	-0,3	0,0	-0,9	0,8
6	11,1	-4,3	1,7	7,9	-2,1	7,1	-13,4	0,4	6,9	0,2	0,0	0,1	0,0	-0,7
7-15	-0,2	-0,1	0,4	0,3	1,1	0,7	1,7	-0,8	0,9	1,2	0,3	0,6	0,5	-0,2
16-18	6,2	-1,4	0,0	-1,1	1,1	1,5	0,2	2,3	-2,8	-1,2	-0,9	2,4	1,7	1,7
65-79	1,7	2,6	0,7	0,9	-0,5	-0,3	-0,4	-1,2	-1,5	-1,5	-1,3	-1,0	-1,2	0,2
80-89	1,4	1,4	3,6	2,3	4,7	5,8	8,2	6,8	7,0	5,9	5,7	4,9	4,3	2,4
90+	-6,1	18,7	-1,2	3,8	4,9	5,2	2,8	2,8	3,0	4,4	0,9	4,4	5,2	3,9
0	-12,0	-2,0	9,6	0,0	0,0	0,1	0,0	-0,8	-0,6	-1,0	-0,5	-0,9	-0,9	-0,2
1-3	5,9	-4,6	-3,0	-3,0	2,9	2,7	0,1	0,2	-0,3	-0,5	-0,7	-0,6	-0,7	-0,6
4-5	-3,2	6,0	2,6	2,5	-3,8	-7,3	3,9	3,7	0,1	0,0	0,0	-0,4	-0,6	-0,6
7-9	0,3	-2,8	3,3	2,3	2,1	2,3	4,0	-2,9	-2,2	-2,3	2,3	2,1	0,1	0,0
10-15	-0,4	1,2	-0,9	-0,6	0,6	-0,1	0,5	0,4	2,4	2,8	-0,5	0,0	0,7	-0,3
65-69	-3,9	-1,4	-4,8	-2,2	-3,0	0,0	-1,7	-1,2	-1,7	0,4	-0,5	-1,0	1,1	3,1
70-74	4,0	2,3	1,8	-1,4	-2,6	-3,9	-1,0	-4,2	-1,8	-2,7	0,1	-1,4	-1,0	-1,4

Tabell 7A: Folkmängd i Piteå kommun efter ålder

Ålder / År	2017	2018	2019	2020	2021	2022	2023	2024	2025	2026	2027	2028	2029	2030
0	435	407	431	431	431	431	431	428	425	421	419	415	412	411
1	457	444	421	443	444	444	445	446	441	439	435	433	429	426
2	455	473	454	433	455	456	456	457	457	453	451	447	445	442
3	468	453	480	462	443	464	465	466	466	466	462	460	456	455
4	488	470	460	486	470	451	471	473	473	473	473	469	467	464
5	446	496	475	465	491	476	457	477	478	478	478	478	475	473
6	458	447	499	478	469	495	480	462	481	482	482	483	483	479
7	434	460	452	502	483	474	500	485	467	486	487	487	487	487
8	436	434	465	457	507	488	480	505	490	473	491	492	492	492
9	476	442	440	469	462	511	493	485	509	494	477	495	496	496
10	440	473	446	444	473	466	514	497	488	512	498	481	499	500
11	477	443	476	449	448	477	470	517	499	491	514	501	484	502
12	442	474	446	478	453	451	480	473	519	502	494	517	503	487
13	478	444	477	449	481	456	454	483	476	521	504	496	519	505
14	474	481	448	480	453	485	460	459	486	480	524	508	500	522
15	463	477	486	453	485	459	490	466	464	492	485	529	512	505
16	485	462	483	492	460	492	466	497	473	471	498	491	534	518
17	500	489	468	489	498	468	498	474	503	480	478	504	498	539
18	480	504	491	473	493	502	474	503	479	507	485	483	507	502
19	453	480	498	489	476	495	502	478	503	481	506	486	485	507
20	439	432	473	491	488	477	492	500	477	499	480	502	484	483
21	501	427	429	466	485	483	473	487	492	473	491	475	493	478
22	492	460	418	424	460	476	474	466	476	480	464	479	466	481
23	530	480	445	414	424	454	466	466	458	466	469	456	468	457
24	487	520	464	439	417	425	450	462	460	453	460	462	451	461
25	573	486	503	459	442	423	430	453	461	459	453	459	461	452
26	530	562	479	496	462	448	431	438	456	463	461	456	461	463
27	563	525	546	477	495	465	452	438	443	459	465	464	459	464
28	568	563	515	537	478	495	468	457	443	447	461	467	466	462
29	510	574	554	513	536	481	497	472	461	448	453	466	471	470
30	504	514	569	552	517	538	487	502	478	468	456	460	472	477
31	472	505	515	568	554	521	540	493	506	484	474	463	467	478
32	468	475	506	516	568	554	523	542	497	510	488	479	468	472
33	431	480	478	507	519	568	555	526	543	500	512	492	483	473
34	455	439	482	480	510	521	568	556	528	544	503	514	495	486
35	479	465	442	484	484	512	523	568	556	529	545	505	516	498
36	453	475	468	446	487	487	515	525	568	556	531	546	508	518
37	481	454	478	471	452	491	491	518	527	569	557	533	547	511
38	448	484	458	482	476	457	495	496	521	530	570	559	535	550
39	468	450	488	463	486	481	462	500	500	525	534	572	562	539
40	444	470	454	491	467	490	485	467	503	503	527	536	574	564
41	469	449	472	458	494	471	493	489	471	506	506	529	538	575
42	513	472	452	475	461	497	474	496	492	474	508	508	531	539
43	568	513	474	456	478	465	500	478	499	494	477	510	510	533
44	523	569	514	476	459	480	468	502	480	500	496	480	511	512
45	565	524	567	514	478	461	482	470	503	481	501	497	481	512
46	579	570	523	566	514	479	462	483	471	503	482	502	498	482
47	535	577	568	522	565	514	480	463	483	472	503	483	502	498
48	511	535	575	566	522	564	515	481	465	484	473	504	484	503
49	562	513	534	573	565	522	563	515	481	465	485	473	504	485
50	572	560	512	532	571	563	522	562	514	481	466	485	474	504

Tabell 7A: Folkmängd i Piteå kommun efter ålder, fortsättning

Ålder / År	2017	2018	2019	2020	2021	2022	2023	2024	2025	2026	2027	2028	2029	2030
51	546	573	557	511	531	569	562	521	561	514	481	466	484	474
52	566	548	570	555	511	531	567	561	521	559	513	482	467	485
53	557	567	546	568	554	511	530	566	559	521	559	513	483	468
54	550	557	564	544	567	553	510	530	565	558	520	557	513	483
55	510	552	554	562	543	565	551	510	529	563	556	520	556	513
56	496	505	549	552	560	542	564	550	509	528	562	555	519	555
57	496	496	504	547	551	559	541	562	549	509	527	560	554	518
58	518	493	494	502	545	548	556	539	559	546	507	525	558	551
59	557	520	488	490	498	541	544	552	534	555	542	504	521	553
60	536	557	514	483	486	494	535	539	546	529	549	537	499	516
61	526	527	549	508	479	481	489	530	533	540	524	544	531	495
62	556	519	521	543	503	474	477	485	525	528	535	519	539	527
63	520	551	513	515	538	499	471	473	481	520	523	530	515	534
64	575	516	545	509	511	533	495	468	470	477	516	519	526	511
65	538	566	512	541	506	508	530	493	466	468	476	514	517	523
66	537	533	560	508	537	503	505	526	490	464	466	474	511	514
67	550	528	528	555	504	532	499	502	522	487	461	464	471	508
68	577	547	523	523	549	500	528	496	498	518	484	459	461	468
69	629	574	541	517	518	544	496	523	492	494	514	481	456	459
70	622	621	566	534	511	512	538	491	518	487	489	509	477	452
71	573	609	611	557	527	505	506	531	485	512	482	484	504	472
72	574	565	598	600	548	519	497	499	523	479	505	476	478	497
73	550	565	554	587	589	538	510	490	491	515	472	497	470	472
74	492	540	552	542	574	576	527	500	480	483	505	464	489	462
75	412	485	527	538	529	561	563	516	490	471	473	495	455	480
76	379	403	471	512	524	515	546	549	502	478	459	462	483	445
77	312	366	391	456	496	508	500	530	533	488	464	447	450	471
78	324	301	353	377	440	479	491	483	513	515	472	450	434	437
79	316	314	289	340	362	423	461	472	465	494	497	456	435	419
80	268	294	300	277	325	347	405	442	453	446	474	477	438	418
81	281	255	279	285	263	309	330	385	421	431	425	453	456	418
82	264	264	241	264	269	249	292	312	365	399	409	404	430	433
83	245	247	247	226	247	252	233	274	293	342	375	384	380	405
84	216	228	229	229	209	229	234	217	255	272	319	350	359	355
85	191	198	209	210	210	193	211	216	200	235	251	294	323	332
86	174	177	179	189	191	191	175	192	196	182	214	229	268	296
87	150	155	158	160	169	171	171	157	172	176	164	193	206	242
88	125	135	136	138	141	149	151	151	139	153	156	145	171	183
89	112	104	117	117	120	122	130	131	131	122	133	137	127	149
90	87	93	88	98	99	101	104	110	112	112	104	114	117	108
91	66	73	76	73	82	82	84	86	92	93	93	87	95	98
92	59	53	59	61	59	66	67	68	70	75	76	76	71	78
93	33	47	42	46	48	47	52	53	54	55	59	60	60	56
94	37	24	35	32	35	37	36	40	40	41	43	46	47	47
95	12	28	18	26	24	26	27	27	30	30	31	32	34	35
96	11	10	20	13	19	17	19	20	19	22	22	22	23	25
97	11	8	7	14	9	13	12	13	14	14	15	15	16	16
98	6	8	6	5	9	6	9	8	9	9	9	10	10	11
99	1	2	5	4	3	6	4	6	5	6	6	6	7	7
100	3	2	2	5	5	5	7	6	7	8	8	9	9	9
TOTALT	42 184	42 181	42 144	42 183	42 315	42 443	42 562	42 698	42 776	42 850	42 914	42 974	43 018	43 069

Tabell 7B: Folkmängd i Piteå kommun efter ålder, kvinnor

Ålder / År	2017	2018	2019	2020	2021	2022	2023	2024	2025	2026	2027	2028	2029	2030
0	229	206	209	209	209	209	210	208	207	205	204	202	200	200
1	212	235	212	216	216	216	217	217	215	214	212	211	209	208
2	212	217	239	217	221	222	222	222	222	220	219	217	216	215
3	218	213	221	243	222	226	226	227	227	227	225	224	222	221
4	260	221	217	225	246	226	230	230	230	231	231	229	228	226
5	220	264	224	220	228	249	229	233	233	233	234	234	232	231
6	218	217	265	226	223	231	251	232	236	236	236	236	236	235
7	213	220	220	267	230	226	234	254	235	238	239	239	239	239
8	224	213	223	223	269	232	229	237	256	238	241	241	242	242
9	215	228	216	225	225	270	235	231	239	258	240	243	243	244
10	203	214	228	217	226	227	271	236	232	240	258	241	244	244
11	227	203	214	228	217	227	227	270	236	232	240	258	241	244
12	196	226	203	214	229	218	227	227	270	236	232	240	257	241
13	236	196	227	204	215	229	219	228	228	270	236	233	240	258
14	232	235	198	228	206	217	231	221	229	230	271	238	235	242
15	214	234	237	201	231	209	220	233	223	232	232	272	240	237
16	221	212	235	239	204	233	211	222	235	225	234	234	273	242
17	250	222	213	236	240	206	234	214	224	237	227	235	235	273
18	211	249	222	215	237	240	209	235	216	225	237	228	236	236
19	197	211	245	221	217	237	240	212	235	217	226	236	228	235
20	215	182	210	240	222	218	235	238	213	233	218	225	234	227
21	219	209	183	207	235	220	216	231	233	212	228	216	222	229
22	235	195	202	183	205	228	215	213	224	225	208	221	211	216
23	253	231	191	198	185	203	222	212	209	218	219	205	216	207
24	231	245	222	191	199	187	203	219	210	207	215	216	204	213
25	272	234	236	219	194	201	192	205	218	210	208	215	215	205
26	262	266	229	233	220	198	204	196	207	219	212	210	215	216
27	252	258	257	227	232	220	201	207	199	209	219	213	211	216
28	256	252	251	252	226	231	220	204	208	201	210	219	213	212
29	233	263	248	248	250	227	231	222	206	210	203	211	219	215
30	233	237	261	247	249	251	229	233	224	209	213	207	215	222
31	226	237	239	262	250	252	254	233	236	228	214	217	212	219
32	204	227	239	241	264	253	255	257	236	240	231	218	222	216
33	215	210	229	241	244	266	255	257	259	239	242	234	221	225
34	227	217	212	231	243	246	267	257	258	259	241	244	236	224
35	223	233	217	213	232	243	246	267	256	258	259	241	244	237
36	219	222	232	218	214	232	244	246	266	256	257	259	241	244
37	230	220	222	233	220	216	233	244	246	265	256	257	258	242
38	215	231	222	224	234	222	218	235	245	248	266	257	258	259
39	207	219	234	224	227	237	225	221	238	248	250	268	259	260
40	227	212	223	237	228	230	240	228	225	241	251	253	270	262
41	236	230	215	226	240	231	234	244	232	228	244	254	256	273
42	266	238	233	218	229	242	234	236	246	234	231	246	256	258
43	311	266	239	234	220	230	244	235	238	247	236	232	248	257
44	278	309	265	239	235	221	231	244	236	238	248	236	233	248
45	264	279	307	265	240	235	222	232	245	236	239	248	237	234
46	261	267	278	306	265	240	236	222	232	245	237	239	248	237
47	259	263	266	277	304	264	240	236	223	232	245	237	239	248
48	253	257	263	266	277	304	265	241	237	224	233	245	238	240
49	274	256	258	263	267	277	304	265	242	238	225	234	246	239
50	276	275	256	258	264	267	278	304	266	243	239	226	236	247

Tabell 7B: Folkmängd i Piteå kommun efter ålder, kvinnor, fortsättning

Ålder / År	2017	2018	2019	2020	2021	2022	2023	2024	2025	2026	2027	2028	2029	2030
51	269	278	274	256	259	264	267	278	303	266	243	240	227	236
52	265	270	277	274	256	259	264	267	278	303	266	244	240	228
53	287	264	270	277	274	257	259	265	268	278	302	266	245	241
54	272	287	264	270	277	274	257	260	265	268	278	302	267	245
55	244	275	287	264	270	277	274	258	260	265	268	278	302	267
56	249	243	274	286	264	270	277	274	258	260	265	268	277	301
57	241	247	243	274	285	264	269	276	273	258	260	265	268	277
58	269	242	246	242	272	284	263	268	275	272	257	259	264	267
59	270	270	240	244	241	270	281	261	266	273	270	255	257	262
60	271	270	267	237	242	239	268	279	259	264	271	268	253	255
61	289	266	266	264	235	240	236	265	276	256	261	268	265	250
62	290	287	263	264	262	234	238	235	263	273	254	259	266	263
63	265	288	283	260	262	259	232	237	233	261	271	252	257	264
64	270	261	285	281	258	260	258	231	235	232	259	269	251	256
65	284	268	260	283	279	258	259	257	231	235	232	258	268	250
66	272	284	266	258	281	278	256	258	256	230	234	231	257	267
67	270	266	282	264	257	279	276	255	256	254	229	233	230	256
68	268	269	264	279	262	255	277	274	253	255	253	228	232	229
69	323	268	267	262	277	260	253	275	272	252	253	251	227	231
70	330	322	265	264	260	275	258	251	273	270	250	251	250	226
71	291	322	318	262	262	257	272	256	249	270	267	248	249	248
72	296	287	317	313	259	258	254	268	253	246	267	264	245	247
73	297	293	282	312	308	255	255	251	265	249	243	264	261	242
74	242	290	287	277	306	303	251	251	247	261	246	240	260	257
75	199	239	284	281	272	300	297	247	246	243	256	242	236	255
76	191	197	233	278	275	266	293	290	242	241	238	251	237	231
77	159	186	192	227	270	268	259	286	283	236	236	232	246	232
78	175	154	181	187	221	263	261	252	278	276	230	230	227	240
79	180	171	149	175	181	214	254	252	245	270	267	224	223	220
80	157	166	165	144	169	174	206	245	244	236	260	258	216	216
81	163	150	159	158	138	162	167	198	235	234	227	250	248	208
82	161	154	142	151	150	132	154	160	189	225	223	217	239	238
83	151	152	145	135	143	142	125	146	151	179	213	212	206	227
84	130	143	142	136	126	134	134	117	137	143	168	200	200	194
85	116	123	133	132	126	117	125	125	110	128	133	157	187	187
86	108	107	113	122	121	116	108	115	115	101	119	123	146	173
87	97	97	97	102	110	110	106	98	105	105	93	108	113	133
88	83	89	86	86	91	99	99	95	88	94	94	83	98	102
89	66	72	78	76	76	80	87	87	84	78	83	84	74	87
90	65	57	62	67	65	66	69	75	75	72	68	72	73	64
91	49	53	47	52	56	55	55	59	63	64	61	58	61	62
92	37	39	44	39	43	46	45	46	48	52	53	51	48	51
93	22	29	31	35	31	34	37	37	37	39	42	43	41	39
94	26	15	22	24	27	24	27	29	28	29	31	33	33	32
95	10	21	11	17	18	21	18	20	22	22	22	23	25	26
96	7	9	15	8	12	13	15	14	15	16	16	16	17	19
97	9	6	6	11	6	9	10	11	10	11	12	11	12	12
98	4	7	4	4	7	4	6	6	7	7	7	8	8	8
99	1	2	4	3	3	5	3	4	4	5	4	5	5	5
100	3	2	2	4	4	4	6	5	6	6	7	7	7	8
TOTALT	20 933	20 929	20 905	20 918	20 976	21 032	21 083	21 142	21 174	21 205	21 231	21 256	21 273	21 293

Tabell 7C: Folkmängd i Piteå kommun efter ålder, män

Ålder / År	2017	2018	2019	2020	2021	2022	2023	2024	2025	2026	2027	2028	2029	2030
0	206	202	221	221	221	222	222	220	219	216	215	213	212	211
1	245	208	209	227	228	228	228	229	226	225	223	222	220	219
2	243	256	215	215	233	234	234	235	235	232	231	229	228	227
3	250	240	259	220	220	238	238	239	239	239	237	236	234	233
4	228	249	243	261	224	224	241	242	242	242	242	240	239	238
5	226	232	251	245	263	227	228	244	244	245	245	245	243	242
6	240	230	234	252	247	264	229	230	246	246	246	246	246	245
7	221	240	231	235	254	248	266	231	232	247	248	248	248	248
8	212	221	242	234	238	256	251	268	234	235	250	250	250	250
9	261	214	224	244	237	241	258	253	270	237	237	252	253	253
10	237	259	217	227	247	240	244	261	256	272	240	240	255	255
11	250	240	261	221	230	250	243	247	264	259	275	243	243	258
12	246	248	243	264	224	233	253	246	249	266	261	277	246	246
13	242	248	250	245	266	227	236	255	248	252	268	263	279	248
14	242	246	250	252	247	268	229	238	257	250	254	270	265	280
15	249	243	249	252	255	250	270	233	241	260	253	257	272	268
16	264	250	248	253	257	259	255	274	237	246	264	257	261	276
17	250	267	255	252	258	262	264	260	279	243	251	269	262	266
18	269	254	269	258	257	262	265	268	264	281	248	255	272	266
19	256	269	253	268	259	258	263	266	268	264	280	249	257	271
20	224	250	264	252	266	259	258	262	265	266	262	276	250	256
21	282	218	246	259	251	264	257	256	259	261	262	260	271	249
22	257	266	216	241	255	248	259	254	252	255	256	257	255	265
23	277	249	255	216	239	251	245	255	249	248	250	251	252	250
24	256	275	241	248	218	238	247	243	250	246	245	246	247	248
25	301	252	266	240	248	222	239	247	243	249	245	244	245	246
26	268	296	250	263	242	249	226	242	249	244	250	246	245	247
27	311	267	289	250	264	245	251	231	244	250	246	251	248	247
28	312	311	264	285	252	264	247	253	234	246	252	248	253	250
29	277	311	306	265	285	255	266	251	256	238	249	254	251	255
30	271	278	308	305	267	286	258	269	254	259	243	253	257	255
31	246	269	277	306	304	269	287	260	270	256	261	246	255	259
32	264	249	267	275	303	301	269	286	261	270	257	261	247	256
33	216	270	248	266	275	301	299	269	285	261	269	257	261	248
34	228	222	270	249	267	275	301	299	270	285	262	270	259	262
35	256	233	225	271	252	269	277	301	300	272	286	264	272	261
36	234	253	236	228	273	255	271	279	302	300	274	287	266	274
37	251	234	255	239	232	275	258	274	281	303	302	276	289	269
38	233	253	237	258	242	235	277	261	276	283	304	303	278	290
39	261	231	254	239	259	244	238	279	262	277	284	305	303	279
40	217	259	232	255	240	260	245	239	279	262	277	283	304	302
41	233	219	257	232	254	240	259	245	239	277	262	275	282	302
42	247	234	220	257	233	254	241	260	246	240	277	262	275	281
43	257	247	235	222	258	235	256	242	261	247	242	277	263	276
44	245	260	248	237	224	259	236	257	244	262	249	243	278	264
45	301	245	260	249	238	225	260	238	258	245	262	250	244	278
46	318	303	245	260	249	239	226	260	239	258	246	263	250	245
47	276	314	301	245	260	250	240	227	261	239	258	246	263	251
48	258	278	312	300	245	260	250	240	228	261	240	258	246	263
49	288	258	276	309	298	245	259	249	239	228	260	239	257	246
50	296	285	256	274	307	296	244	258	248	238	227	258	238	256

Tabell 7C: Folkmängd i Piteå kommun efter ålder, män, fortsättning

Ålder / År	2017	2018	2019	2020	2021	2022	2023	2024	2025	2026	2027	2028	2029	2030
51	277	295	283	254	272	305	294	243	257	248	238	227	257	238
52	301	278	293	281	254	272	303	293	243	257	247	238	227	257
53	270	302	276	291	280	254	271	302	292	243	256	247	238	228
54	278	269	299	274	289	279	253	270	300	290	242	255	246	238
55	266	276	268	297	273	288	277	252	268	298	288	242	254	246
56	247	262	275	266	296	272	286	276	251	268	296	287	241	254
57	255	249	261	274	266	295	271	286	275	251	267	295	286	242
58	249	251	248	260	273	265	293	270	284	274	250	266	294	285
59	287	250	248	246	258	270	263	290	268	282	272	249	264	291
60	265	287	247	246	244	255	268	260	287	265	279	269	246	261
61	237	261	283	244	243	241	252	265	257	284	262	276	266	244
62	266	233	258	280	242	241	239	250	262	255	281	260	273	264
63	255	263	230	255	276	239	238	237	247	259	252	278	257	270
64	305	255	260	228	252	273	237	236	235	245	257	250	275	255
65	254	299	253	258	227	251	271	236	235	234	244	255	249	273
66	265	249	295	250	256	225	249	269	235	234	232	242	254	247
67	280	262	246	291	248	253	224	247	266	233	232	231	241	252
68	309	278	258	244	287	245	251	222	244	264	231	230	229	239
69	306	306	274	255	241	284	243	248	220	242	261	229	229	227
70	292	299	300	270	251	238	280	240	245	218	239	258	227	226
71	282	287	293	295	265	248	234	275	236	242	215	236	254	224
72	278	278	281	287	289	261	243	231	270	233	238	212	233	251
73	253	272	272	275	280	283	255	239	226	265	229	234	209	229
74	250	250	265	265	268	274	276	250	234	222	260	224	229	205
75	213	246	242	257	257	261	266	269	243	228	217	253	219	224
76	188	206	238	234	249	249	253	258	261	236	222	211	246	213
77	153	181	199	229	226	240	240	244	249	252	229	215	204	239
78	149	147	173	190	219	217	230	231	234	240	242	220	207	197
79	136	143	140	165	181	209	207	220	221	224	229	232	211	199
80	111	129	135	133	156	172	199	197	209	210	214	219	222	202
81	118	106	121	127	125	147	162	187	185	197	199	202	207	210
82	103	110	99	113	119	117	138	152	176	174	186	187	191	195
83	94	95	101	91	104	110	108	128	141	163	162	173	174	178
84	86	85	87	93	83	95	101	100	117	130	150	149	159	161
85	75	75	76	78	83	75	86	91	90	107	118	136	136	145
86	66	70	66	68	69	74	67	77	81	81	95	106	123	122
87	53	58	60	58	59	61	65	59	68	72	71	84	93	108
88	42	46	49	52	50	51	52	56	51	59	62	62	73	81
89	46	32	39	42	44	42	43	44	48	43	50	53	53	63
90	22	36	26	32	34	36	34	35	36	39	36	41	44	44
91	17	20	29	21	25	27	29	28	29	29	32	29	34	36
92	22	14	15	22	16	20	21	22	22	22	23	25	23	26
93	11	18	11	11	17	12	15	16	17	16	17	18	19	17
94	11	9	13	8	8	12	9	11	12	13	12	13	13	14
95	2	7	7	9	6	6	9	6	8	8	9	9	9	9
96	4	2	5	4	6	4	4	6	4	5	6	6	6	6
97	2	2	1	3	3	4	2	3	4	3	4	4	4	4
98	2	2	2	1	2	2	3	2	2	2	2	2	2	3
99	0	1	1	1	0	1	1	2	1	1	2	1	1	2
100	0	0	0	1	1	1	1	1	2	2	2	2	2	2
TOTALT	21 251	21 252	21 239	21 264	21 339	21 412	21 479	21 556	21 602	21 645	21 683	21 718	21 746	21 776

Statisticon har ett brett utbud av tjänster som kompletterar och fördjupar våra befolkningsprognoser. Vi kan bland annat ta fram prognoser med förlängd prognoshorisont, analysera scenarier med ändrade antaganden, hålla i seminarier för att förklara resultaten för en större grupp eller bara ta fram det material du behöver för att presentera resultaten för andra. För mer information om tilläggstjänster och priser gå in på vår webbadress www.statisticon.se.

Besök också vår sida www.befolkningsprognoser.se där vi löpande publicerar artiklar om Sveriges befolkning och dess utveckling.



Vill du veta mer?

Vi finns tillgängliga för att svara på dina frågor eller berätta vad Statisticon kan göra för din kommun.

Ring eller maila:

Charlotta Danielsson: 010-130 80 00. | prognoser@statisticon.se

Statisticon
STATISTICS & RESEARCH

Östra Ågatan 31, 753 22 UPPSALA | Tel vxl: 010 - 130 80 00
E-post: prognoser@statisticon.se | Webb: www.statisticon.se
Kontaktperson: Charlotta Danielsson