



Cykelpassager
och cykelöverfarter

Informationen i denna broschyr baseras på

- Trafikförordningen (1998:1276)
- Vägmärkesförordningen (2007:90)
- Lag om vägtrafikdefinitioner (2001:559)
- Förordning om vägtrafikdefinitioner (2001:651).

Notera att illustrationerna i denna broschyr är förenklade.

Vem är fordonsförare?

Fordonsförare är den som för ett fordon, dvs. en "anordning på hjul, band eller medar".

Bestämmelser om fordonsförare gäller även för den som

- rider
- leder eller driver kreatur.

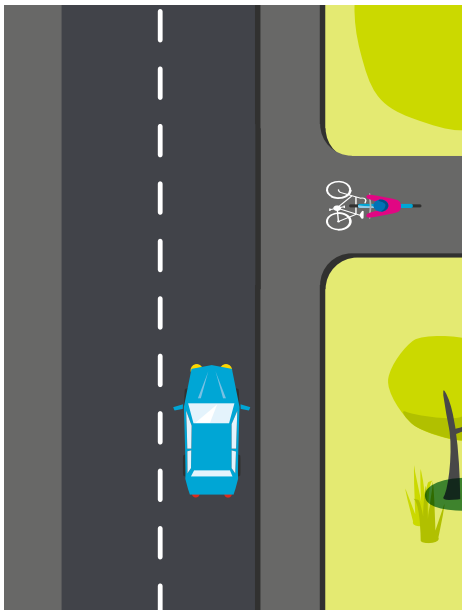
Vem är cyklande?

Cyklande är den som cyklar. Bestämmelser om cyklande gäller bl.a. även för den som

- kör moped klass II
- för en rullstol i högre fart än gångfart.

Det här gäller där cyklister korsar väg

och det inte finns en cykel-
passage eller cykelöverfart

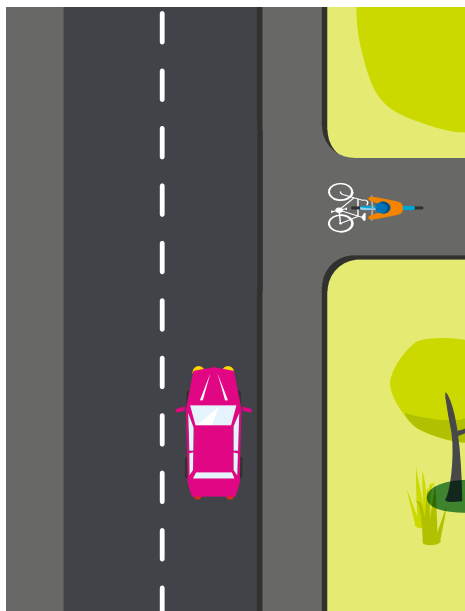


- När du kommer in på en väg från en cykelbana har du väjningsplikt.

Väjningsplikt innebär att du:

- i god tid ska sänka hastigheten eller stanna
- ska ta hänsyn till fordon som närmar sig
- får köra vidare endast om det kan ske utan fara eller hinder.

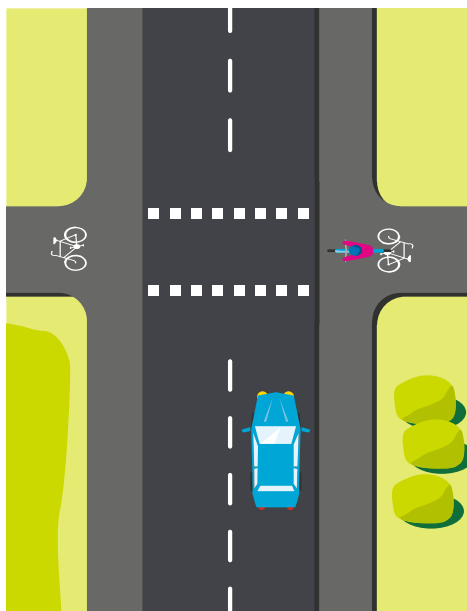
Ett fordon's hastighet skall anpassas till vad trafiksäkerheten kräver. Hänsyn ska bland annat tas till väg-, väderleks- och siktförhållandena, samt trafikförhållandena i övrigt. Hastigheten får aldrig vara högre än att föraren behåller kontrollen över fordonet och kan stanna på den del av den framförvarande vägen som han eller hon kan överblicka och framför varje hinder som går att förutse.



- Inga särskilda regler finns.



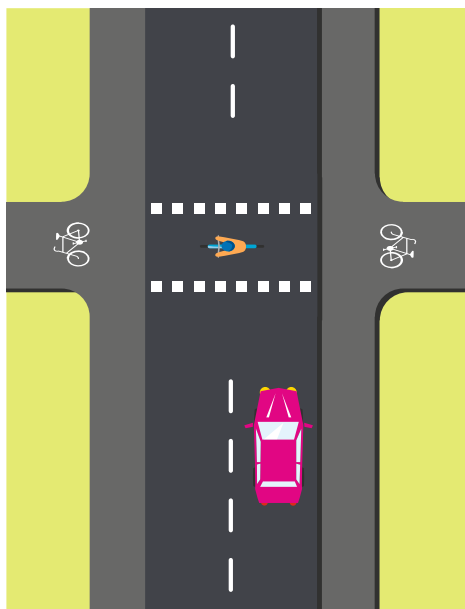
Det här gäller vid en obevakad cykelpassage



- När du ska korsa en väg på en cykelpassage har du väjningsplikt.



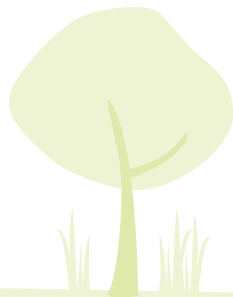
En cykelpassage är ”en del av en väg som är avsedd att användas av cyklade eller förare av moped klass II för att korsa en körbana eller en cykelbana och som anges med vägmarkering”. Ibland är cykelpassagen upphöjd för att fordon ska köra sakta. Cykelpassagen kan också vara utformad på andra sätt men utan att vara upphöjd. En cykelpassage är bevakad om trafiken regleras med trafiksignaler eller av en polisman och i annat fall obevakad.

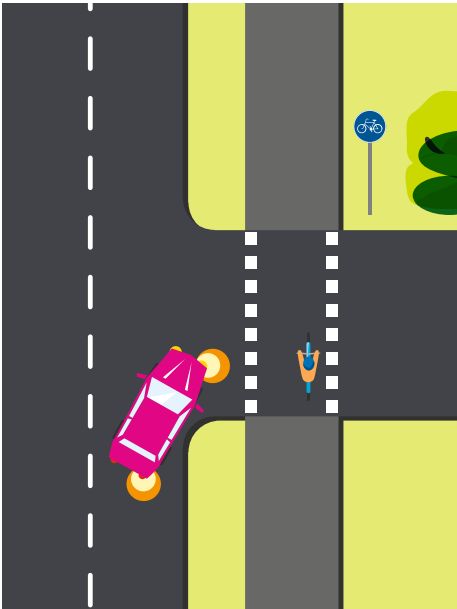
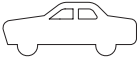


- När du närmar dig en obevakad cykelpassage ska du anpassa hastigheten så att det inte uppstår fara för cyklister och mopedister (klass II) som är ute på cykelpassagen.

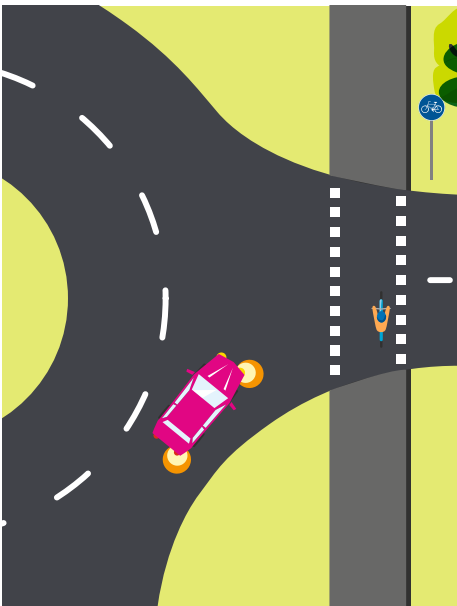
...forts. **en obevakad cykelpassage**

- Att du har väjningsplikt när du kommer in på en väg från en cykelbana samtidigt som bilföraren har skyldigheter mot dig som cyklist på en cykelpassage kan verka motsägelsefullt. Genom att både du och bilisten har skyldigheter tvingas ni båda ta hänsyn till varandra. Då ökar säkerheten.



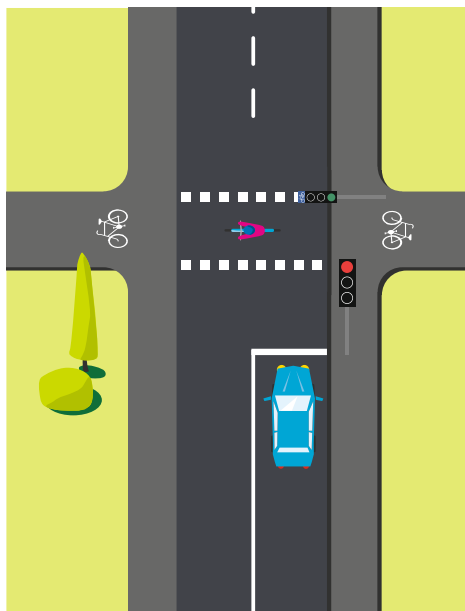


- När du har svängt i en korsning och ska passera en obevakad cykelpassage, ska du köra med låg hastighet och ge cyklande och mopedister (klass II), som är ute på eller just ska ut på cykelpassagen, tillfälle att passera.



- När du kör ut ur en cirkulationsplats och ska passera en obevakad cykelpassage, ska du köra med låg hastighet och ge cyklande och mopedister (klass II), som är ute på eller just ska ut på cykelpassagen, tillfälle att passera.

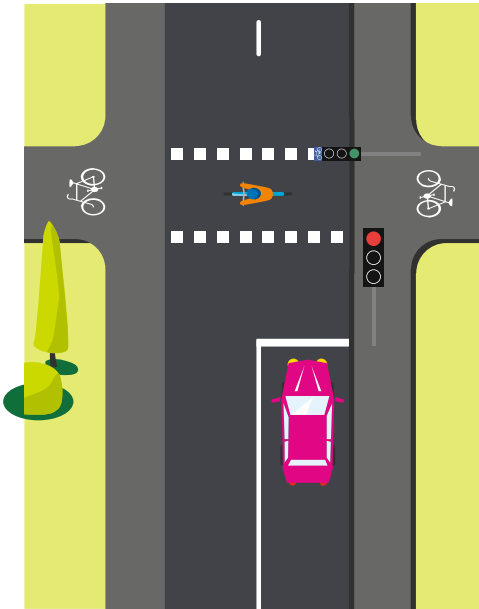
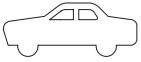
Det här gäller vid en bevakad cykelpassage



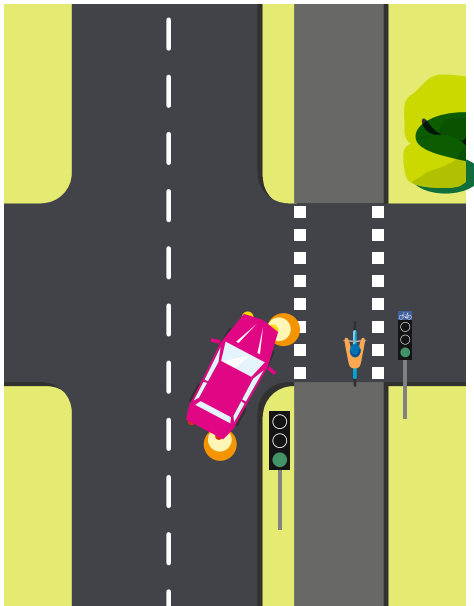
- Du ska följa trafiksignalerna.
- Du ska ta hänsyn till fordon som närmar sig passagen och får korsa vägen endast om det kan ske utan fara.

” En cykelpassage är bevakad om trafiken regleras med trafiksignaler eller av en polisman... ”





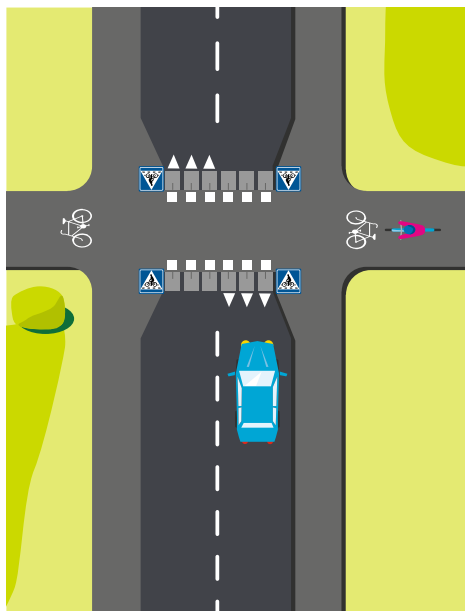
- Du ska följa trafiksignalerna.
- Vid en bevakad cykelpassage ska du lämna cyklister och mopedister (klass II), som på rätt sätt har kört ut på cykelpassagen, möjlighet att passera. Detta gäller även om du får passera cykelpassagen enligt trafiksignalen.



- När du har svängt i en korsning och ska passera en bevakad cykelpassage ska du köra med låg hastighet och har väjningsplikt mot cyklister och mopedister (klass II), som på rätt sätt har kört ut på eller just ska köra ut på cykelpassagen.



Det här gäller vid en cykelöverfart

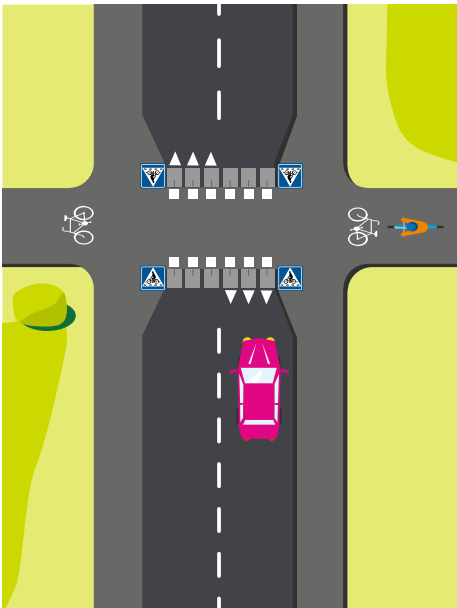
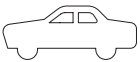


- När du kommer in på en cykelöverfart från en cykelbana ska du ta hänsyn till avståndet till och hastigheten hos fordonen som närmar sig överfarten.



En cykelöverfart är ”en del av en väg som är avsedd att användas av cyklande eller förare av moped klass II för att korsa en körbana eller cykelbana och som anges med vägmarkering och vägmärke”.

”Vid en cykelöverfart ska trafikmiljön vara utformad så det säkras att fordon inte förs med högre hastighet än 30 km i timmen”.

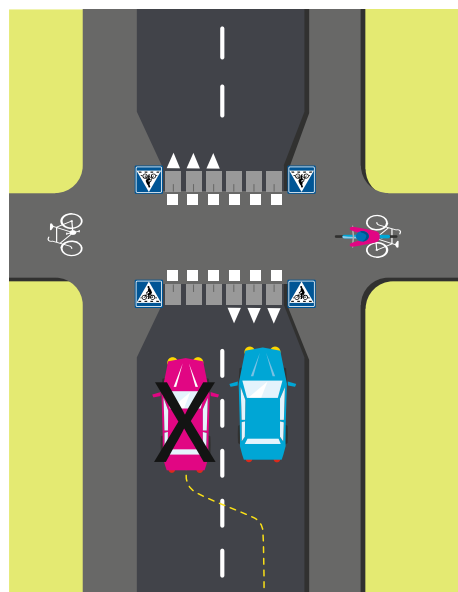
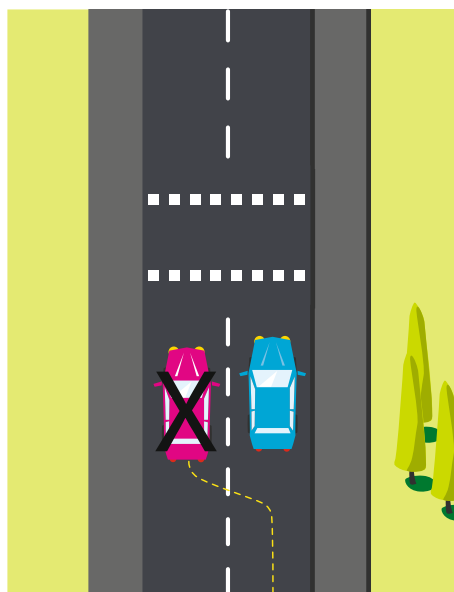


- Vid en cykelöverfart har en förare väjningsplikt mot cyklande och förare av moped klass II som är ute på eller just ska färdas ut på cykelöverfarten.



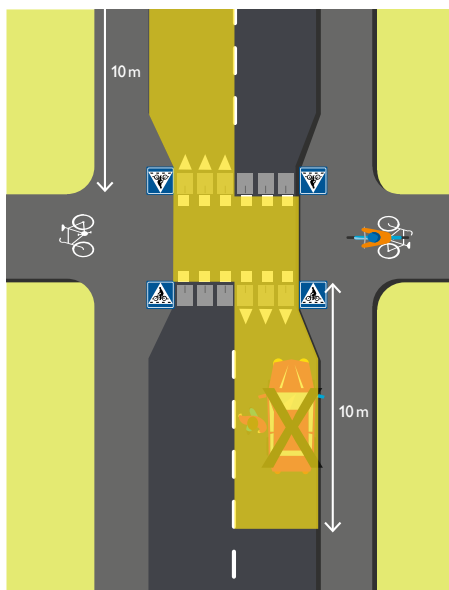
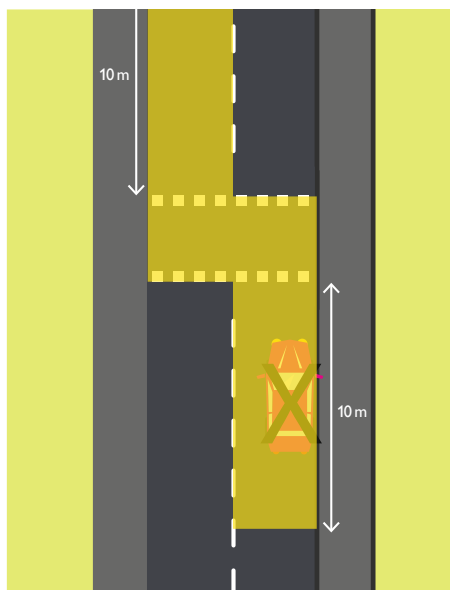
Omkörning vid en obevakad cykelpassage eller cykelöverfart

- Du får inte köra om strax före eller på en obevakad cykelpassage eller en cykelöverfart.



Parkering vid en cykelpassage eller en cykelöverfart

- Du får inte stanna eller parkera på en cykelpassage eller cykelöverfart eller närmare än 10 meter före en cykelpassage eller cykelöverfart. Det gäller både bevakade och obevakade cykelpassager samt cykelöverfarter.



Denna broschyr ingår i en serie med information om några trafikregler.

I serien ingår

- Att köra i cirkulationsplats
- Stanna och parkera
- Övergångsställen
- Välj rätt fordonsbelysning
- Cykelpassager och cykelöverfarer

Mer information hittar du på vår webbplats, transportstyrelsen.se.