



## Handlingsprogram för räddningstjänstverksamhet till skydd mot olyckor

<b>Dokumentnamn</b>	<b>Dokumenttyp</b>	<b>Fastställd/upprättad</b>	<b>Beslutsinstans</b>
Handlingsprogram för räddningstjänstverksamhet till skydd mot olyckor	Program		Kommunfullmäktige
<b>Dokumentansvarig/processägare</b>	<b>Version</b>	<b>Senast reviderad</b>	<b>Giltig till</b>
Säkerhetschefen	4	2016-12-19, § 342	Tillsvidare
<b>Dokumentinformation</b>	Handlingsprogrammet avser Piteå kommunkoncern och är avgränsat till att behandla de risker för olyckor som kan föranleda räddningsinsats.		
<b>Dokumentet gäller för</b>	Piteå kommunkoncern		

## Innehållsförteckning

Inledning.....	4
Lag om skydd mot olyckor (LSO) .....	4
Enskildes ansvar.....	5
Systematiskt brandskyddsarbete (SBA).....	5
Syfte och mål.....	5
Avgränsning .....	6
Nuläge .....	7
Hur kommunens verksamhet är ordnad och hur den planeras. ....	7
Samverkan.....	8
Piteå kommun.....	11
Farlig verksamhet.....	11
Geografi.....	12
Demografi.....	12
Näringslivsstruktur .....	13
Infrastruktur.....	13
Analys.....	14
Riskinventering .....	14
Plan för klimatanpassning .....	14
Enkäten ”trygghet & säkerhet” .....	15
”Personligt” .....	15
Prioriteringar .....	16
Nationella mål .....	16
Kommunens mål .....	16
Räddningstjänstverksamhet.....	18
Mål för räddningstjänst .....	18
Räddningstjänstens förmåga .....	18
Tid från olycka till hjälp.....	18
Alarmering .....	20
Resurser.....	20
Ledning.....	21
Samverkan.....	21
Varning av allmänheten .....	21
Brandvatten .....	22
Insatsförmåga vid höjd beredskap.....	22
Räddningsnämnden riktlinjer för räddningsinsats.....	22
Sjöräddningstjänst och miljöräddningstjänst till sjöss .....	22

Uppföljning och utvärdering .....	23
Olycksundersökning.....	23
Bilaga .....	24

## Inledning

### Lag om skydd mot olyckor (LSO)

#### Kommunens huvuduppdrag

Kommunen har vissa skyldigheter enligt LSO vilket även visar sig i de uppdrag som kommunen har.

#### 1. Samordna

Kommunen ska ta initiativ till att samordna olycksförebyggande och skadebegränsande verksamhet inom kommunen. Avsikten är inte att kommunen ska ta över ett ansvar som någon annan myndighet eller någon enskild har.

#### 2. Underlätta för den enskilde

Kommunen ska underlätta för den enskilde att själv bidra till sin egen säkerhet samt kunna fullgöra sina skyldigheter. Det kan gälla ett ökat allmänt säkerhetsmedvetande, brandskydd, första hjälpen, vattensäkerhet m.m. och ske i form av rådgivning, information och utbildning.

#### 3. Undersöka

Efter en räddningsinsats ska kommunen i skälig utsträckning undersöka olyckan, dess orsak, olycksförlopp och hur insatsen genomförts.

#### 4. Sotning och brandskyddskontroll

Kommunen ska i brandförebyggande åtgärd ansvara för sotning att utförs. Kommunen kan själv föreskriva hur sotning ska ske.

#### 5. Tillsyn

För att kontrollera lagens efterlevnad ska kommunen utöva tillsyn. Denna ska vara behovsanpassad och i första hand riktas mot mer riskfyllda byggnader och anläggningar.

#### 6. Räddningstjänst

För att förhindra och/eller begränsa skador på människor, egendom och miljö är räddningstjänsten samhällets stöd till den enskilde vid olyckshändelser eller överhängande risk för olyckshändelser.

#### 7. Handlingsprogram

Handlingsprogram för skydd mot olyckor ska vara en kommunal process som baseras på den lokala riskbilden, handlingsprogrammen formulerar målen för räddningstjänst och den förebyggande verksamheten med syfte att minska olyckors förekomst och konsekvenser.

Handlingsprogrammets innehåll regleras i lag (2003:778) om skydd mot olyckor (LSO) och ska minst omfatta:

- En kommun skall ha ett handlingsprogram för förebyggande verksamhet och räddningstjänst. I programmet skall anges målet för kommunens verksamhet samt de risker för olyckor som finns i kommunen och som kan leda till räddningsinsatser. I programmet skall också anges hur kommunens förebyggande verksamhet är ordnad och hur den planeras. Samt vilken förmåga kommunen har och avser att skaffa sig för att göra sådana insatser.

- För att skydda människors liv och hälsa samt egendom och miljön skall kommunen se till att åtgärder vidtas för att förebygga bränder och skador till följd av bränder samt, utan att andras ansvar inskränks, verka för att åstadkomma skydd mot andra olyckor än bränder.

### **Enskildes ansvar**

År 2004 kom Lagen om skydd mot olyckor (LSO). Den tydliggör ansvaret för den enskilde i större utsträckning än vad som tidigare var fallet. Den grundläggande principen är att enskild fysisk eller juridisk person själv ska vidta och bekosta åtgärder för att förhindra olyckor. Först om och när den enskilde inte själv eller med hjälp av någon annan kan klara av en olyckssituation kan det allmänna få ett ansvar att ingripa.

Innebörden av ansvaret kan sammanfattas i fyra punkter:

1. Den enskilde har ansvar för att varna och tillkalla hjälp vid brand eller annan olycka.
2. Den som är ägare eller nyttjanderättshavare till byggnader eller andra anläggningar ska i skälig omfattning hålla utrustning för släckning av brand och för livräddning vid brand och i övrigt vidta de åtgärder som behövs för att förebygga brand och för att hindra och begränsa skador till följd av brand.
3. Den som är ägare eller verksamhetsutövare är skyldig att i skälig omfattning hålla beredskap för att hindra eller begränsa skador.
4. Den enskilde har ansvar för bevakning, restvärdesskydd, sanering och återställande när en räddningsinsats har avslutats.

### **Systematiskt brandskyddsarbete (SBA)**

I lag (2003:778) om skydd mot olyckor står det att ägare eller nyttjanderättshavare av byggnader eller andra anläggningar ska vidta de åtgärder som behövs för att förebygga brand och för att förhindra eller begränsa skador till följd av brand. Det betyder att alla ska arbeta systematiskt med sitt brandskydd. Det innebär att du, som enskild eller juridisk person, metodiskt ska gå igenom ditt behov av brandskydd, se till att det fungerar och att alla i hemmet eller organisationen har den kunskap och det material som är nödvändigt för att förebygga brand. SBA är ett samlingsnamn för alla brandskyddsåtgärder som är reglerade enligt lag.

Ansvaret för brandskyddet i byggnader och anläggningar vilar på ägare av byggnad (här inräknas villaägare) samt nyttjanderättshavaren (här inräknas hyresgästen och/eller den som bedriver verksamheten). Om ägaren och nyttjanderättshavaren inte är densamme är det viktigt att ansvarsfördelning är grundligt klarlagd.

Huvudansvaret för brandskyddet vilar alltid på den högste chefen i organisationen, på samma sätt som ansvaret för arbetsmiljön gör. Om chefen inte direkt arbetar med brandskyddsfrågor på arbetsplatsen kan uppgifterna förenade med ansvaret och befogenheter delegeras ut i organisationen, ansvaret för brandskyddet kan aldrig delegeras.

### **Syfte och mål**

För att skydda människors liv och hälsa samt egendom och miljö ska kommunen se till att åtgärder vidtas för att förebygga bränder och skador till följd av bränder samt, utan att andras ansvar inskränks, verka för att åstadkomma skydd mot andra olyckor än bränder. Med detta

handlingsprogram önskar kommunfullmäktige utöka det skadeförebyggande arbetet till andra olyckor än de som motiverar räddningsinsats.

I handlingsprogrammet för den förebyggande verksamheten ska mål anges, de prestationsmål kommunen avser bedriva för att uppnå målen samt hur verksamheten är ordnad och hur den planeras.

Syftet med handlingsprogrammen är att färre ska dö, färre ska skadas och mindre ska förstöras och att antalet olyckor ska minimeras samt att minska konsekvenserna av de olyckor som inträffar.

## **Avgränsning**

Detta handlingsprogram har avgränsats att gälla säkerhetsmål och prestationsmål som ligger inom och utöver lagkraven.

Kommunen har valt att ta bort prestationsmål som finns i andra styrande dokument, så som verksamhetsplaner, klimatanpassningsplan och riktlinjer. Se bilaga för förteckning.

## Nuläge

Först behövs en översiktlig bild av kommunen och dess invånare, risker för olyckor, samt en uppfattning om det säkerhetsarbete som bedrivs inom olika förvaltningar och organisationer. Nulägesbeskrivningen utgör grunden för det fortsatta säkerhetsarbetet och för processen med ständiga förbättringar.

## Hur kommunens verksamhet är ordnad och hur den planeras.

Kommunfullmäktige har valt att ha separata handlingsprogram för räddningstjänst och den förebyggande verksamheten. Detta är fjärde generationen handlingsprogram i Piteå kommun.

Kommunfullmäktige ansvarar för beslut om handlingsprogram för skydd mot olyckor.

Kommunstyrelsen ansvarar för implementering, samordning och uppföljning av handlingsprogrammen

Respektive nämnd eller bolag ska i samband med arbetet i visionsstyrningen ta ställning till vilka mål och strategier som ska föras in i verksamhetsplanen från handlingsprogrammen.

Handlingsprogrammen ska antas av kommunfullmäktige för varje ny mandatperiod. Innan programmet antas ska samråd ha skett med de myndigheter som kan ha ett väsentligt intresse i saken.

## Policy

Skydd mot olyckor styrs av målen för kommunens policy för säkerhetsarbetet. Dessa är:

- Säkerhetsarbetet ska samordnas inom kommunen.
- Kommunens medarbetare, medborgarna och de som vistas i kommunen ska tillförsäkras en hög säkerhet och trygghet.
- Kommunen ska underlätta för den enskilde att själv bidra till sin egen säkerhet och att kunna fullgöra sina skyldigheter.
- Kommunen ska ha en väl fungerande verksamhet med så få störningar och egendomsförluster som möjligt.
- Förmåga att upprätthålla sekretess, riktighet, tillgänglighet och spårbarhet med avseende på kommunens information och informationstillgångar.
- Kommunen ska bidra till en ökad riskmedvetenhet och kunskap hos personalen.
- Kommunens ekonomi ska förvaltas på bästa sätt.
- Kommunen ska ha förmåga att upprätthålla ett säkerhetsskydd för att skydda rikets säkerhet gällande sekretess, sabotage, spioneri samt terroristbrott.

## Riktlinje

Säkerhetsansvaret ska följa det normala verksamhetsansvaret på alla nivåer. Säkerhetsarbetet ska bedrivas som en integrerad del i det dagliga arbetet.

Kommunstyrelsen har det yttersta ansvaret för säkerheten inom kommunen.

Respektive nämnd och styrelse har ansvaret för säkerheten inom det egna verksamhetsområdet.

Förvaltningschef/VD är operativt ansvarig för säkerheten inom den egna organisationen. Denne ska verka för att säkerhetspolicyn och de underliggande riktlinjerna följs och att kunskap om dem och dess tillämpning sprids inom organisationen.

### **Organisation och uppdrag**

Det kommungemensamma säkerhetsarbetet samordnas av Kommunledningskontoret.

Kommunledningskontorets säkerhetsgrupp består av följande befattningar som utses av kommunchefen som tillika är säkerhetschef:

- Säkerhetschef
- Säkerhetsansvarig
- Säkerhetssamordnare/försäkringssamordnare
- Informationssäkerhetssamordnare
- Säkerhetsskyddschef
- Representant från utbildningsförvaltningen, fastighet och servicekontoret, socialtjänsten och samhällsbyggnadsförvaltningen.

Säkerhetsgruppens uppdrag är att:

- Samordna det kommungemensamma säkerhetsarbetet
- Tillse att underliggande riktlinjer och rutiner utarbetas
- Ge råd och stöd till förvaltningarna och bolagen i säkerhetsarbetet med att bland annat ta fram riskanalyser och handlingsplaner
- Planera och erbjuda förtroendevalda, säkerhetsombud och övriga anställda nödvändig utbildning och övning
- Ge kommunstyrelsen förslag till mål och budget för säkerhetsarbetet
- Följa upp mål och budget för säkerhetsarbetet
- Sammanställa och följa upp skadestatistik inom området internt skydd
- Följa upp effekterna av de åtgärder som vidtagits
- Årligen se över och vid behov revidera riktlinjerna för säkerhetsarbetet

### **Samverkan**

Piteå kommun har ett gott samarbete med statliga myndigheter, andra kommuner, enskilda och föreningar.

#### Regionala rådet

Regionala rådet för krisberedskap och skydd mot olyckor organiseras av länsstyrelsen och har till syfta att utveckla och stärka beredskapen för kriser samt förmågan att hantera kriser genom ökad samordning och samverkan inom området krisberedskap och skydd mot olyckor.

Regionala rådets uppgifter innefattar såväl planering och samverkan i vardagen, som samverkan och samordning under och efter en händelse. Samverkan i länet kan beskrivas som ett verktyg för att på effektivare sätt hantera stora olyckor och kriser som påverkar.

- Norrbottens län.
- Försvarsmakten
- Kommuner
- Kommunförbundet Norrbotten
- Kustbevakningen
- Länsstyrelsen i Norrbottens län



- Norrbottens läns landsting
- Polismyndigheten i Norrbottens län
- Sjöfartsverket
- SOS Alarm Sverige AB
- Svenska Kyrkan, Luleå Stift
- Sveriges Radio Norrbotten
- Swedavia
- Trafikverket
- Vattenfall

Regionala rådet möts 4 gånger per år

- Två möten fokuseras på samverkan och informationsutbyte mellan ingående parter
- Ett möte/år har inriktning mot kunskapshöjande åtgärder och samordnas om möjligt med kriskommunikationsnätverket
- Ett möte/år koncentreras till frågor rörande risker- och sårbarheter i Norrbottens län
- Vid ett möte/år diskuteras behovet av gemensamma ansökningar av finansiering hos myndigheten för samhällsskydd och beredskap till regionala utvecklingsprojekt med utgångspunkt ifrån identifierade behov i länets risk- och sårbarhetsanalys
- Vid ett möte/år diskuteras samordning av utbildnings- och övningsfrågor för länet med utgångspunkt ifrån behovet av gemensamma ansökningar till regionala utvecklingsprojekt Årlig diskussion om ändringar i inriktningen för Regionala rådet, samverkansformer m.m.

#### Lokala rådet för krisberedskap och skydd mot olyckor

Lokala rådet för krisberedskap och skydd mot olyckor organiseras av Piteå kommun och har till syftet att utveckla och stärka beredskapen för kriser samt förmågan att hantera kriser genom ökad samordning och samverkan inom området krisberedskap och skydd mot olyckor.

Rådets verksamhet i förberedelsefasen ska inriktas mot att:

- Delge resultat av riskanalyser
- Ge kännedom om handlingsplaner
- Skapa förutsättningar för samverkan i krisledning
- Skapa förutsättningar för informationssamverkan

Under en kris kan rådet:

- Utgöra plattform för samverkan, samordning och stöd
- Sammanställa en samlad lägesrapport avseende situationen i kommunen

Efter en kris har rådet en viktig roll för att:

- Sammanfatta och utvärdera händelsen
- Tillvarata erfarenheter
- Rapportera om händelsen till myndighet

I det lokala rådet för krisberedskap och skydd mot olyckor ingår följande organisationer:

- Piteå kommun

- Piteå älvdals sjukhus
- Polisområde Piteå älvdal
- Svenska Kyrkan
- SCA Packaging
- Smurfit Kappa

#### Möten

Rådet träffas två gånger per år, en gång på hösten och en gång på våren. Kommunen är sammankallande för mötet och står för program, lokal och ordförandeskap om inte annat beslutas av rådet.

#### BD-säk

BD-säk organiseras av kommunerna i länet och har till syftar att utveckla och stärka beredskapen för kriser samt förmågan att hantera kriser genom ökad samordning och samverkan inom området krisberedskap och skydd mot olyckor.

BD-säkerhetsgrupp mål:

- Utveckla det primärkommunala och landstingskommunala säkerhetsarbetet.
- Anordna träffar två gånger per år samt vid behov tematräff.
- Skapa nätverk inom säkerhetsområdet.
- Ha erfarenhetsutbyte vid träffar och via personkontakter.
- Gemensamt skapa ”riskbild Norrbotten” i samverkan med Regionala rådet.

BD-säkerhetsgrupps träffar ska i första hand inriktas mot:

- Föreläsningar i aktuella ämnen.
- Erfarenhetsutbyte.
- Handlingsprogram enligt Lagen om skydd mot olyckor (LSO).
- Planer för extraordinära händelser.
- Säkerhetsskydd.
- Andra aktuella ämnen.
- Intressanta studiebesök.
- Internt skydd, försäkringsfrågor, incidentrapportering mm.

Från kommunerna i länet

Säkerhetssamordnare/ säkerhetschefer/beredskapssamordnare.

Från landstinget i länet:

Säkerhetschefen NLL.

Säkerhetssamordnarna vid sjukhusen.

Från länsstyrelsen:

Representanter för krishanteringsenheten Länsstyrelsen.

#### Möten

Gruppen träffas två gånger per år. Arrangörskapet cirkulerar mellan kommunerna och värdkommunen är sammankallande för mötet och står för program, lokal och ordförandeskap.

#### Svenska kommun försäkrings AB

Kommunen är delägare i sitt eget försäkringsbolag, ett så kallat captive. Captivet ägs av tio kommuner; Helsingborg, Kiruna, Örnsköldsvik, Trollhättan, Gävle, Uppsala, Umeå, Sundsvall och en norsk kommun; Trondheim.

Försäkringssamordnarna från kommunerna, som i det flesta fall även är säkerhetsamordnare/beredskapssamordnare, träffas på skadeförebyggande konferenser minst tre gånger per år. SKFAB koordinerar och leder risk och skadeförebyggandeansvaret för delägarkommunerna, där fokus läggs på att förhindra anlagd brand, vatten och ansvarsskador.

## Piteå kommun

Piteå ligger vid Bottenvikens kust, ungefär 90 mil norr om Stockholm och 15 mil söder om polcirkeln. Sista december 2014 var folkmängden i Piteå 41 508 invånare. Piteå är en stark handels- och konferensstad med många evenemang som lockar både pitebor och besökare utifrån; Stora Nolia, Piteå summer games, Piteå dansar och ler, Festspelen, PiteDragway, Pite havsbad är några av de evenemangen och anläggningar som lockar till sig tusentals besökande varje år.

### Farlig verksamhet

Vid vissa anläggningar bedrivs verksamhet som innebär fara för att en olycka ska orsaka allvarliga skador på människor eller miljön. Sådana anläggningar omfattas av skyldigheterna i 2 kap. 4§ i lagen om skydd mot olyckor.

Vid de anläggningar som omfattas krävs en skälig beredskap som kompletterar kommunens beredskap för räddningsinsats. Ägaren eller verksamhetsutövaren kan också behöva vidta andra nödvändiga åtgärder för att hindra eller begränsa allvarliga skador.

Här nedan redovisas Piteå kommuns anläggningar med farliga verksamheter. Anläggningar som klassas som farlig verksamhet beslutas av Länsstyrelsen i samråd med kommunen.

Anläggning	Risk	Kommentar
LTU Green Fuels		Pilotanläggning, förgasars svartlut
Smurfit Kappa Kraftliner AB	Brandfarliga och Giftiga/hälssofarliga ämnen	
SCA Packaging Munksund AB	Brandfarliga och Giftiga/hälssofarliga ämnen	
Piteå Hamn AB	Brandfarliga och Giftiga/hälssofarliga ämnen	
Skoogs tank AB	Brandfarliga och Giftiga/hälssofarliga ämnen	
Norrgasol AB	Brandfarliga och explosiva ämnen	
Piteå Transport AB	Brandfarliga ämnen	
AB Piteå Energi	Brandfarliga och explosiva ämnen	
Wibax oljecistern	Miljöfarlig vätska	
Olle Svenssons Partiaffär AB	Giftiga/hälssofarliga ämnen	

Tabell 1: Farliga verksamhet i Piteå kommun

## Geografi

Piteå som kommun är vidsträckt, med sin yta på 31 kvadratmil är kommunen större än hela Blekinge län. Inom kommunens gränser finns över fyrtio byar av olika storlek. Kommunen omfattar skärgård, kustlandskap men även inland. Piteå kommun lockar med gammelskog och vildmarker. I yttre skärgården kan vi fortfarande hitta orörd natur med strandnära granurskogar, gammeltallskogar och rödlistade växt- och djurarter. Befolkningsstäthet (invånare per kvadratkilometer) är 13,1 inv/km<sup>2</sup>.

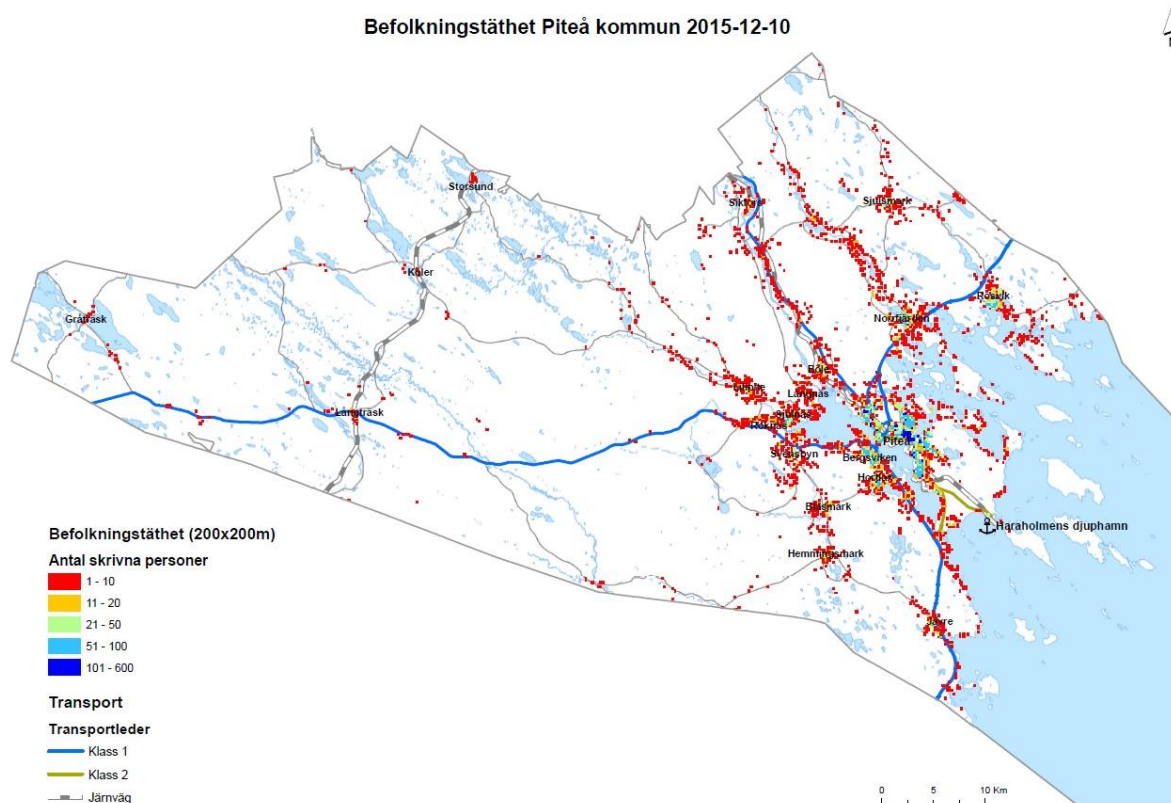


Bild 1: Karta över befolkningsstäthet samt viktig infrastruktur.

Genom kommunen rinner Piteälven som är en av landets tre oreglerade älvar. Myndigheten för samhällsskydd och beredskap genomförde under åren 2011 - 2013 en översvämningsskartering över Piteälven, Lillpiteälven samt Rognäsälven.

Kartläggningen är detaljerad och kan användas för planering av räddningstjänstens insatsarbete och som underlag vid kommunens riskhantering och samhällsplanering.

Översvämningsskarteringen omfattar enbart naturliga flöden, dvs. inte flöden uppkomna genom t.ex. dammbrott och isdämningar.

## Demografi

De demografiska utmaningarna för Piteå kommun kommer att skapa ett antal utmaningar för såväl kommunens organisation som kommunen som ort.

Försörjningsbördan förväntas i Piteå öka till knappt 0,9 (Försörjningsbördan är kvoten mellan antalet invånare i icke yrkesverksam ålder (0-19 år och 65 år eller äldre) och antalet i yrkesverksam ålder (20-64)). Ökningen beror på att andelen 20-64 år minskar, då en stor andel av denna grupp passerar 64 års ålder under perioden, detta samtidigt som andelen yngre än 20 år är färre. Ökningen beror också på att gruppen äldre än 65 då ökar. Försörjningsbördan är, eftersom vårdbehovet inte uppstår direkt vid 65 års ålder, en bra indikator på vilken servicevolym och skatteintäkt kommunen kan förvänta sig om ett antal år.

Detta innebär att Piteå kommun måste öka sin befolkning till 43000 innan 2020 för att möta demografiutvecklingen. Detta är även ett prioriterat mål för kommunen.

<b>Totalt</b>	<b>Kvinnor</b>	<b>Män</b>	<b>0-6</b>	<b>7-17</b>	<b>18-24</b>	<b>25-44</b>	<b>45-64</b>	<b>65-79</b>	<b>80+</b>
<b>41 508</b>	20 675	20 833	3 017	4 892	3 838	9 644	10 893	6 996	2 228

Tabell 1: Demografi efter ålder i Piteå kommun

## Näringslivsstruktur

Skogen och skogsindustrin har länge varit en stabil bas för Piteås näringsliv och här finns idag ledande sågverk, industriella husbyggare och våra två stora kraftlinerbruk.

Här finns också en bred kompetens inom metall- och verkstadsindustrin samt kompositkluster med forskningsinstitutet Swerea Sicomp som bas.

## Infrastruktur

Närmsta flygplats ligger i Luleå, sex mil norr om Piteå. Dessutom går stambanan, övre Norrland, genom Piteå kommun från Storsund och vidare genom Koler och Långträsk (se bild 1).

Genom Piteå kommun går även ett par viktiga transportleder som utnyttjas av pendlare, turism och näringslivet i stort. Kommunen har tre vägar som är nationellt och internationellt viktiga vägar.

Piteå Hamn är Bottenvikens ledande skogsprodukthamn med ett idealiskt läge och närhet till skogsindustriområden runt Bottenvikens kust. Hamnen har en viktig roll i arbetet för ett starkt, livskraftigt näringsliv. Import av flis och massaved samt export av trävaror och papper är en betydande del av den totala godsmängden som passerar hamnområdet.

## Analys

Utifrån nulägesbeskrivningen och politikernas uppdrag fördjupas sedan frågeställningarna för att man ska kunna få en tydligare bild av risker för olyckor och skador inom kommunens geografiska område. Det finns flera olika metoder och verktyg att använda sig av för att få fram underlag och uppgifter. För att bilden av olyckor, skador och risker ska bli så heltäckande som möjligt kan flera av dessa metoder och redskap behöva användas.

## Riskinventering

Under 2016 genomförde Piteå kommuns säkerhetsgrupp en riskinventering för säkerhetsområdet skydd mot olyckor. Riskinventeringen behandlade i huvudsak personskador och räddningsinsatser. Avseende personskador har riskinventeringen baserats på den nationella statistiken för dödsfall från olyckor.

Trafik – En stigande trend i finns i hela landet när det gäller trafikolyckor så även för Piteå men kommunen har mindre olyckor än både riket och länet.

Brand i byggnad – Piteå kommun har en marginell skillnad (mindre) från länet men något mer riket och men glädjande nog en minskande trend.

När det gäller personskador har Piteå något fler sjukvårdade efter fall per 1000 invånare än både riket och länet.

Piteå har även något fler sjukvårdade efter trafikolyckor än både riket och länet.

Riskinventeringen tjänar som underlag för målformuleringar och aktiviteter samt vilken förmåga kommunens räddningstjänst ska ha.

Piteå kommun är inte utmärkande från vare sig jämförbara kommuner, länet eller riket som sådant.

## Plan för klimatanpassning

Klimatförändringarna handlar för Piteå kommuns del framför allt om att det blir varmare och blötare. Under perioden 2021-2050 kommer årsmedeltemperaturen att vara 2,5–3,5 grader högre än under referensperioden 1961-1990. Årsmedelnederbörden under ett medelår kommer att vara runt 10 procent mer än under referensperioden, med den största ökningen under vintern.

Växtsäsongen kommer att vara cirka en månad längre och det blir 15-25 dagar färre med snö. Under perioden 2069-2098 har årsmedeltemperaturen ökat med 4,5–6,5 grader. Vintern påverkas mest, med upp emot 7 grader varmare än under referensperioden.

Årsmedelnederbörden har ökat med runt 25 procent jämfört med referensperioden.

Växtsäsongen förmodas förlängs ytterligare och bedöms vara två, nästan tre, månader längre.

Perioden med snö förväntas bli ungefär 1,5 månad kortare. Risk för extrema flöden i älvarna bedöms inte öka, tvärtom kan vårfloden bli lite lägre men mer utdragen och komma tidigare.

Det totala flödet kommer dock att öka. Det kommer också att bli risk för höga vattennivåer under hösten på grund av stora nederbörds mängder. Fler flödestoppar kan öka den

kontinuerliga erosionen och successivt leda till skador på älvsälter. Kraftiga regn speciellt under höst- och vinterhalvåret då marken ofta är vattenmättad kan också komma att orsaka

översvämningar av VA-system och bebyggelse, och skapa problem med erosion, ras, skred och slamströmmar. Redan idag har kommunen uppmärksammat en ökad översvämning-

problematik i samband med kraftig nederbörd. Hälsan kan påverkas negativt i ett förändrat klimat, till exempel genom en ökad smittorisk och större risk för värmeböljor. Den kan också

påverkas positivt genom att hälsoproblem förknippade med kyla minskar.

Näringslivet kommer att påverkas av klimatförändringarna, både direkt och indirekt. Den direkta påverkan kan vara i form av till exempel ändrade odlingsförutsättningar eller översvämningar. Indirekt kan företagen påverkas exempelvis genom problem med infrastruktur eller förändrade råvarupriser.

Konsekvenserna av ett förändrat klimat beror bland annat på hur väl kommunen lyckas förbereda sig. Med god planering och en strategi för hur man ska hantera risker och ta vara på möjligheter kan man förstärka det positiva och dämpa det negativa.

## **Enkäten ”trygghet & säkerhet”**

Piteborna tror att de kan påverka sin säkerhet.

Nästan alla har brandvarnare men det är inte alltid de fungerar.

23 % av Piteborna har inget släckredskap hemma.

Det verkar även förefalla sig så att Piteborna har något för höga förväntningar på hur snabbt räddningstjänsten kan infinna sig – så pass att de själva inte har anpassat sitt egna brandskydd utifrån den tid det egentligen tar innan de får hjälp.

Så många övriga säkerhetsåtgärder har Piteborna heller ej vidtagit – förutom att låsa in sin medicin.

Piteborna är bra på att använda bilbälte men dåliga på att använda cykelhjälm och trots den norra, kalla och mörka delen av Sverige är Piteborna dåliga på reflex och broddar.

## **”Personligt”**

En undersökning från 2015 bland eleverna i skolår 7 och 9 i grundskolan samt skolår 2 i gymnasieskolan. Totalt svarande 1225/av 1321.

Sammanfattningsvis kan sägas att 250 elever har känt sig kränkta under det senaste året,

37 % har känt sig deppiga en längre period (ökning med 10 % sedan 2013). Av dessa är det 24 % som varit så deppiga att de funderat på självmord.

Undersökningen visar att fler elever svarar att de aldrig rökt tobak och jämfört med 2014 är det fler elever som röker e-cigarett och uppger att de röker tobak med nikotin i e-cigaretterna. Av de elever som röker vattenpipa är det även här fler som uppger att de röker tobak med nikotin i vattenpipan.

Totalt sett så mår tjejerna sämre och uppger att de är mer utsatta för kränkningar, mobbning och sexuella handlingar mot sin vilja än vad killarna är.

Ingen nämnvärd förändring jämfört med 2014 kan ses när det gäller skadegörelse och klotter. Däremot är det fler som uppger att de har snattat. Det är framförallt de som snattat 1-4 gånger som ökat från 44 elever till 72 elever.

## Prioriteringar

Utifrån kartläggningen av problembilden för risker i kommunen ska en riskbedömning göras. Riskbedömningen innehåller värderingsfrågor som bör bli föremål för politiska ställningstaganden baserade på medborgarnas behov och kommunens resurser. Med hänsyn till att olika aktörers resurser är begränsade måste man prioritera med hänsyn till vilka skyddsåtgärder som kan genomföras och när i tiden de kan genomföras.

## Nationella mål

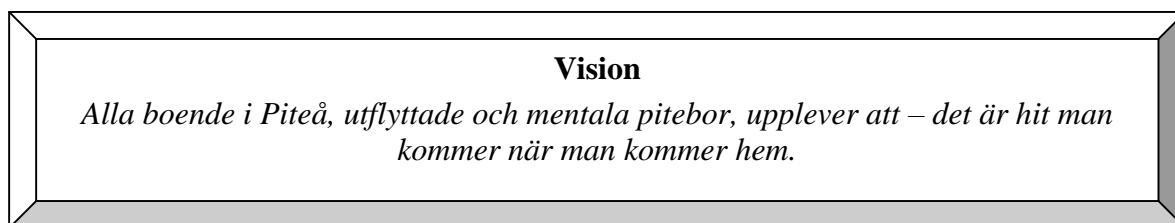
I LSO första kapitel, första till tredje paragrafen anges de nationella målen och syftet med den verksamhet som ska bedrivas enligt lagen:

- Bestämmelserna i denna lag syftar till att i hela landet bereda människors liv och hälsa samt egendom och miljö ett med hänsyn till de lokala förhållandena tillfredsställande och likvärdigt skydd mot olyckor.
- Räddningstjänsten skall planeras och organiseras så att räddningsinsatserna kan påbörjas inom godtagbar tid och genomföras på ett effektivt sätt.

Skrivningen ”ett tillfredsställande och likvärdigt skydd” innebär att ett betryggande skydd ska finnas oavsett var i landet man befinner sig. Eftersom riskbilden ser olika ut i kommunerna ska en anpassning ske till de lokala förhållandena och kommunerna kommer därigenom att vidta olika åtgärder för att uppnå målet.

## Kommunens mål

Piteå kommuns verksamhet har ett övergripande mål, en vision, vilken redovisas i kommunens verksamhetsplan.



### Piteå kommun har tre prioriterade mål för 2017:

- Piteå ska år 2020 ha 43 000 invånare och 2030 46 000 invånare
- Piteå präglas av en samhällsgemenskap med mångfald som grund (Integrationsprogram)
- Piteå ska erbjuda attraktiva och varierande boendemiljöer

### Piteå kommunen har fyra strategiska områden:

- Barn och unga
- Utbildning, Arbete och näringsliv
- Demokrati och öppenhet
- Livsmiljö.

### Barn och unga – vår framtid

Riktade kommunövergripande mål:

- Barn och unga har en trygg och utvecklande uppväxt, och använder inte alkohol eller andra droger.



## **Utbildning, arbete och näringsliv är grunden för all välfärd**

Riktade kommunövergripande mål:

- *Piteå ska år 2020 ha 43 000 invånare, och 2030 46 000 invånare (Plan för hållbarhet)*
- Piteå har nolltolerans mot ungdomsarbetslöshet
- Piteå ska erbjuda goda förutsättningar för ett livslångt lärande.
- Piteå ska vara en attraktiv ort för näringsliv och företagande.

## **Demokrati och öppenhet**

Riktade kommunövergripande mål:

- Pitebor i alla åldrar ska känna att det är meningsfullt att engagera sig och att de kan påverka kommunens utveckling.
- *Piteå präglas av en samhällsgemenskap med mångfald som grund.*
- Service och bemötande utformas jämställt i kommunens alla verksamheter.

## **Livsmiljö**

Riktade kommunövergripande mål:

- Samhällsbyggnad ska utgå från social, ekologisk och ekonomisk hållbarhet.
- Piteå ska vara tryggt och tillgängligt för alla.
- *Piteå ska erbjuda attraktiva och varierande boendemiljöer.*
- Piteå ska utveckla bra infrastruktur och goda kommunikationer.
- I Piteå utgör kulturen en viktig drivkraft för demokrati, tillväxt och samhällsutveckling
- Minska tobaks- och alkoholanvändandet bland medborgarna. Ingen ska använda narkotika eller dopingpreparat.

## Räddningstjänstverksamhet

För varje mandatperiod antar kommunfullmäktige handlingsprogram för räddningstjänstverksamhet till skydd mot olyckor. Kommunfullmäktige fastställer ramar och mål för räddningstjänstens verksamhet dels i kommunens verksamhetsplan och dels i handlingsprogrammet. Kommunstyrelsen är räddningsnämnd, fortsättningsvis kallad räddningsnämnd. Räddningsnämnden konkretiserar i sina riktlinjer vad räddningstjänsten ska göra för att uppfylla de mål som fastslagits i handlingsprogrammet. Vidare skall räddningschef och andra tjänstemän inom räddningstjänsten fastslå hur verksamheten skall bedrivas.

### Mål för räddningstjänst

Ambitionen är att snabbt och effektivt begränsa eller avvärja skador på liv, egendom och miljö orsakade av olyckor och annat nödläge.

### Räddningstjänstens förmåga

Räddningstjänstens operativa förmåga kan beskrivas som summan av tid från inträffad olycka till hjälpinsats, personella och materiella resurser samt samverkan med andra.

Räddningstjänsten ska ha personal och utrustning samt vara övad för att kunna utföra alla typer av räddningsuppdrag som utgör kommunal räddningstjänst samt samverka med berörda myndigheter vid statlig räddningstjänst. Kommunens räddningsstyrkor ska kunna arbeta självständigt med två mindre insatser eller tillsammans med en större insats. Exempelvis kan räddningstjänsten genomföra insatser vid lägenhetsbrand, villabrand, brand i publik lokal och vårdanläggning, industribrand, trafikolycka, kemikalieolycka samt drunkningstillbud.

Heltidspersonal samt räddningspersonal i beredskap i Piteå ska kunna genomföra rök- och kemdykning. Rök- och kemdykning ska inte genomföras av räddningsvärnen.

Förmågan innebär inte att alla typer av räddningsuppdrag ska klaras med egna resurser utan vissa måste lösas genom samverkan med angränsande kommuner. På samma sätt måste kommunens räddningstjänst kunna hjälpa angränsande kommuner vid räddningsinsatser.

För ytterligare information om räddningstjänstens förmåga se Räddningsnämndens riktlinjer för räddningsinsatser.

### Tid från olycka till hjälp

Följande illustration och text förklarar händelseförloppet från att en olycka inträffar tills att räddningsinsats påbörjas.

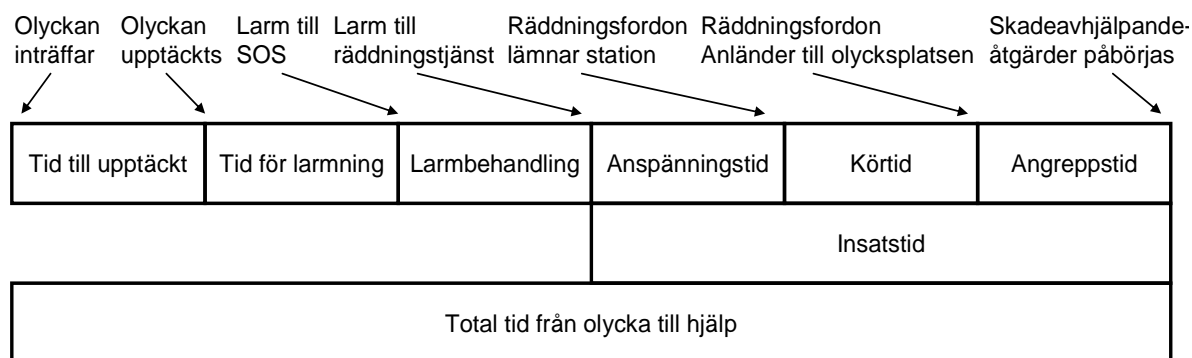


Illustration över händelseutvecklingen från en olycka tills räddningsinsats påbörjas.

Tid till upptäckt är tiden mellan att en olycka inträffar, till exempel att ett levande ljus antänder en gardin, tills någon upptäcker branden.

Tid för larmning är tiden det tar från upptäckt av en olycka tills larm inkommer till SOS Alarm.

Larmbehandling är tiden det tar för larmoperatören att inhämta uppgifter om olyckan och vidarebefordra larmet till räddningstjänsten. Alla skarpa larm har numera ett förlarm som har förkortat larmtiden väsentligt.

Anspänningstid är tiden det tar från att larmet når räddningstjänsten tills första räddningsfordonet lämnar brandstation. Anspänningstiden hos Piteå räddningstjänst ska vara maximalt 90 sekunder för heltidsstyrkan och 8 minuter för Räddningspersonal i beredskap, om inte särskilda skäl finns. Se resurser.

Körtid är tiden från att räddningsstyrkan lämnar brandstationen tills de anländer till olycksplatsen. Körtiden kan variera beroende på väglag, väderlek och andra omständigheter. Körtid är beräknad via datamodulering som tar hänsyn till vägens bredd, fordonets hastighet m.m.

Angreppstid är den tid de tar från att räddningsstyrkan kommer till olycksplatsen tills de har möjlighet att påbörja de skadeavhjälpande åtgärder som krävs. Det kan handla om att ta sig upp i ett höghus, lägga ut slang, eller lokalisera en brand i ett rökfyllt utrymme. Angreppstiden har här schablonberäknats till 60 sekunder, vilket kan ses som en standardtid vid enklare insatser.

Insatstid är den sammantagna tiden för anspänningstid, körtid och angreppstid. Nedan redovisas antal och procent av kommuninvånarna som nås inom olika insatstider.

Insatstid	Antal	Andel %
<10 min	28842	69.4
10-20 min	9702	23.3
20-30 min	2442	5.9
>30	587	1.4

Befolkningsdata från KIR 2016-08-30 (totalt 41573 st). Antagande: Befolkning skriven på skifte 1 av fastigheten.

Piteå kommun har en responstid dvs. tid från 112-samtal till första resurs är på plats 12,8 minuter. I Piteå kommuns kommungrupp<sup>1</sup>, kommuner i glesbefolkad region, är responstid, i medeltal, för räddningstjänst 13.8 minuter<sup>2</sup>.

Insatstidskarta för räddningsinsats samt lokalisering av räddningsstyrkor och räddningsvärn i Piteå kommun redovisas i Riktlinjer för räddningstjänst bilaga 1.

## Alarmering

Kommunen är i dagsläget ansluten till SOS ALARM som utgör kommunens larmcentral. Automatiska brandlarm för alarmering av räddningsstyrkorna ska anslutas till kommunens larmcentral.

Vid omfattande störningar i telefonförbindelser kan bemanning ske av brandstationerna för att allmänheten där ska kunna larma räddningsstyrkor. Detta sker enligt riktlinjer framtagna för länet.

## Resurser

### Brandstationer

Brandstationer ska finnas i Piteå, Norrfjärden, Infjärden och Långträsk.

### Bemanning

Räddningstjänsten i Piteå ska bestå av heltidsanställd personal och räddningspersonal i beredskap. Räddningsvärn ska finnas i Norrfjärden, Infjärden och Långträsk. Räddningstjänsten i Piteå kommun ska dygnet runt kunna genomföra räddningstjänstinsatser med nedanstående resurser efter angivna anspänningstider.

Anspänningstid	Antal	Funktion
90 sekunder	1+5*	Räddningspersonal (heltid, dygnet runt)
8 minuter	1+4*	Räddningspersonal i beredskap
15 minuter**	1	Räddningschef i beredskap
***	3 x10	Brandpersonal (räddningsvärn, ej i beredskap)

\* Brandbefäl + brandmän

\*\* Räddningschef i beredskap är tillgänglig dygnet runt via telefon och svarar inom 90 sekunder

\*\*\* Räddningsvärnen har ej beredskapsskyldighet samt saknar räddningsledare. Ansvaret för åtgärder som vidtas på skadeplatsen har räddningsledaren från Piteå.

När situationen så kräver kan larm gå ut till samtliga anställda på räddningstjänsten vilka inställer sig om möjligt.

### Materiella resurser

Räddningstjänsten ska ha moderna och uppdaterade fordon och utrustning för att kunna utföra de flesta typer av uppdrag som utgör kommunal räddningstjänst på ett tillfredställande sätt. Vid behov kan ytterliga resurser begäras av samverkanspartners och andra organisationer.

<sup>1</sup> Arvidsjaur, Boden, Bollnäs, Eda, Haparanda, Hudiksvall, Härnösand, Kalix, Kiruna, Kramfors, Lycksele, Mora, Sunne, Söderhamn och Älvsbyn.

<sup>2</sup> Öppna jämförelser, Trygghet och säkerhet 2015. SKL & MSB

## Ledning

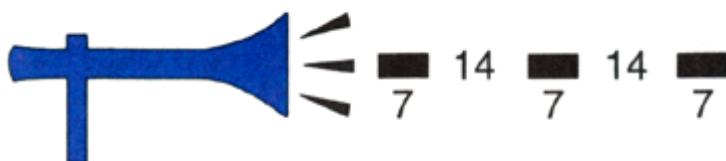
Vid räddningsinsats ska det alltid finnas en räddningsledare. Som ledningsstöd finns räddningschef i beredskap (RCB). Denne kan antingen ansluta till skadeplatsen eller bemanna ledningsplatsen på brandstationen. Lokaler och resurser för en funktionell stabsverksamhet finns på brandstationen i Piteå och i stadshuset. Ledningsstrukturen preciseras ytterligare i Räddningsnämnden riktlinjer för räddningsinsats. RCB fungerar även som tjänsteman i beredskap för Piteå kommun som organisation.

## Samverkan

Piteå kommun har genom sin räddningstjänst har överenskommelser om samverkan. Gränslös samverkan finns mot alla angränsande kommuner. Gränslös samverkan innebär att närmaste räddningsstyrka alltid larmas oberoende av kommungränsen. Avtal om samverkan vid trafikolyckor och bränder finns med Skellefteå kommun. De olika samverkansformerna redovisas i riktlinjer för räddningsinsats.

## Varning av allmänheten

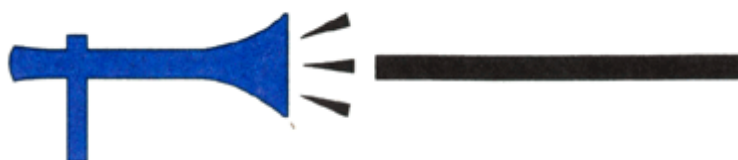
Kommunens innevånare ska kunna varnas och informeras vid allvarliga olyckshändelser. Kommunen kan för detta använda ”viktigt meddelande till allmänheten” (VMA), vilket kan ske via etermedia enligt överenskommelse upprättat av Myndigheten för Samhällsskydd och Beredskap (MSB) eller via fasta ljudsändare som kan ge VMA-signal i Piteå tätort, Munksund/Skuthamn, Öjebyn samt vid Haraholmens handelshamn.



Signalen ”Viktigt meddelande”: 7 sekunder ton och 14 sekunder tystnad, repeteras i minst 2 minuter.

När signalen hörs ska allmänheten bege sig inomhus, stänga fönster, dörrar och ventilation samt lyssna på riks- eller lokalradion. Informationen kan också komma i TV och text-TV.

VMA-signalen ska kunna utlösas från brandstation i Piteå. Räddningstjänsten svarar för underhållet av varningssystemet.



Signalen ”Faran över”: en 30 till 40 sekunder lång signal

Varningssystemet testas fyra gånger per år. Viktigt meddelande-signalen följd av signalen "Faran över" testas första helgfria måndagen i mars, juni, september och december, klockan 15.00.

## Brandvatten

Brandposter anslutna till kommunens vattenledningsnät och med kapacitet enligt Svenskt Vattens anvisningar ska finnas inom nedanstående tätorter/områden:

Piteå	Öjebyn	Munksund	Bergsviken	Hortlax	Blåsmark	Jävre
Svensbyn	Roknäs	Sjulnäs	Lillpite	Bölebyn	Norrfjärden	Rosvik
Hemmingsmark						

För brandvattenförsörjning inom övriga områden av kommunen samt områden där utglesning av brandposter accepteras ska räddningskåren ha tillgång till minst 20 m<sup>3</sup> vatten via tankfordon från brandstationen i Piteå.

Samhällsbyggnadsnämndens avdelning för teknik och gator svarar för att räddningstjänsten har aktuell information om brandposternas läge samt ledningarnas dimension och kapacitet.

Samhällsbyggnadsnämndens avdelning för teknik och gator svarar för underhåll och skötsel av brandposterna samt samråder med räddningstjänsten inför varje förändring av brandpostnätet.

## Insatsförmåga vid höjd beredskap

Samhällets räddningstjänst i fred och vid höjd beredskap utgör basen för att skydda och rädda liv. Ordinarie personal inom räddningstjänsten utgör grunden för uppbyggnad av den räddningstjänst som erfordras vid höjd beredskap. Räddningstjänsten ska från sin basorganisation kunna växa till att kunna hantera skador som uppstår i samband med krigsskada mot bebyggelse.

Kommunernas organisation för räddningstjänst vid höjd beredskap bygger helt på en förstärkning av den fredstida organisationen. Samtliga verksamheter inom räddningstjänsten ska utnyttjas med så små förändringar som möjligt. En effektiv räddningstjänst i fred är grunden för en väl fungerande räddningstjänst vid höjd beredskap.

Tilläggsuppgifter för räddningstjänsten under höjd beredskap enl. 8 kap. 2§ (LSO)

Räddningstjänsten ansvarar för • Upptäckande, utmärkning och röjning av farliga områden.

- Indikering, sanering och andra åtgärder för skydd mot kärnvapen och kemiska stridsmedel.
- Kompletterande åtgärder för att verksamheten ska kunna fullgöras.
- Delta i åtgärder för första hjälpen åt skadade, transport av skadade och befolkningsskydd.

## Räddningsnämnden riktlinjer för räddningsinsats

Räddningsnämnden antar riktlinjer för räddningsinsats vilken redovisar hur räddningstjänstens resurser i form av personal ska organiseras och förberedas samt hur fordon och materiel ska användas och lokaliseras för att effektiva räddningsinsatser ska kunna genomföras.

Räddningstjänstens ledningsförmåga klargörs även de i riktlinjerna för räddningsinsatser. Vidare ska riktlinjen beskriva gällande kompetenskrav samt övningsmål.

## Sjöräddningstjänst och miljöräddningstjänst till sjöss

Inom Piteå kommun finns tre områden inom vilka räddningstjänsten svarar för sjöräddningstjänst och miljöräddningstjänst till sjöss. Dessa är olje- och handelshamnen på Haraholmen, norra Stadsfjärden samt Pitsundsarmarna.

## **Uppföljning och utvärdering**

Årsvis uppföljning av aktiviteternas genomförande samt nyckeltal sker i säkerhetsgruppens årsrapport till kommunstyrelsen. Den nämnd som ansvarar för en aktivitets genomförande ansvarar också för att årligen i februari rapportera om genomförande till säkerhetsgruppen.

## **Olycksundersökning**

### **Analys och olycksundersökningar**

LSO kräver att olyckor som leder till räddningsinsatser undersöks för att klargöra olycksorsaker, olycksförlopp och hur insatsen har genomförts. Efter genomförda insatser skrivs därför insatsrapporter som en första utredning. Om det finns behov av en djupare undersökning kan en utökad olycksundersökning genomföras. Beroende på behov och intresse kan den utökade undersökningen vara mer eller mindre omfattande. Vid behov tar kommunen hjälp från andra kommunala räddningstjänster vid utvärdering av inträffade olyckor. Lärande från insatser sker inte bara genom egna utredningar efter olyckor utan också genom att andras erfarenheter analyseras och sprids i organisationen.

## Bilaga

Verksamhetsplaner i Piteå Kommun:

Räddningsnämndens verksamhetsplan och budgetförslag 2017 – 2019

Barn- och utbildningsnämnden verksamhetsplan och budgetförslag 2017 – 2019

Fastighets- och servicenämndens verksamhetsplan och budgetförslag 2017 – 2019

Kultur och fritidsnämndens verksamhetsplan och budgetförslag 2017 – 2019

Samhällsbyggnadsnämndens verksamhetsplan och budgetförslag 2017 – 2019

Socialnämndens verksamhetsplan och budgetförslag 2017 – 2019