

white



PITEÅ
HELHET STADSMILJÖ

'Helhet Stadsmiljö Piteå kommun' är ett stadutvecklingsprojekt kopplat till planerade nya byggnader och därmed nya funktioner i Piteå stadskärna.

Delprojektet 'Helhet Stadsmiljö' är ett idéförslag för stads- och gaturummen mellan Kv. Löjan och Kv. Stadsvapnet och för Aronsgatan mellan Sundsgatan och Storgatan.

'Helhet Stadsmiljö' är framtaget av White arkitekter på uppdrag av Piteå kommun under våren och hösten 2013.

Projektgrupp, Piteå kommun

Jan Ställ, Förvaltningschef Fastighets- och Servicekontoret	jan.stall@pitea.se
Åsa Öberg, Förvaltningschef Samhällsbyggnad	asa.oberg@pitea.se
Gudrun Åström, Stadsarkitekt Samhällsbyggnad	gudrun.astrom@pitea.se
Kjell Norberg, Trafikplanering Samhällsbyggnad	kjell.norberg@pitea.se
Ulrika Bohman, Parkchef Kultur och Fritid	ulrika.bohman@pitea.se

Projektgrupp, konsulter

Mattias Nordström, White arkitekter AB	mattias.nordstrom@white.se
Lars-Magnus Ejdeholm, White arkitekter AB	lars-magnus.ejdeholm@white.se

The logo for the company 'white' is displayed in a large, blue, lowercase, sans-serif font. The letter 'e' at the end of the word is stylized with a circular arrow around its right side, suggesting a cycle or a continuous process.

FÖRORD

Piteå planerar för ett nytt modernt parkeringshus i kvarteret Löjan. Byggnaden utformas med en gradängtrappa man kan sitta och vara i och ett tak som blir en offentligt tillgänglig plats. Ytan som bilarna upptar blir också ytor för lek och arrangemang sommar som vinter och med utsikt över centrala stan. För att byggnadens utformning och möjligheter ska komma till sin rätt är ett nytt torg föreslaget i anslutning till husets västsida.

I kvarteret Stadsvapnet pågår planering för en ny gård. Hela kvarteret ingår i Riksintrasseområde för kulturmiljövården med Rådhuset/Piteå museum mot Rådhusorget som karaktärsbyggnad. Gården är kopplad till en planerad byggnad med kulturverksamheter i gårdsplanet och den blir en grön länk mellan Storgatan och Prästgårdsgatan. Prästgårdsgatan och Aronsgatan som idag har baksideskaraktär får central betydelse som stråk mellan nya och gamla målpunkter.

En rad spännande gestaltungsfrågor inställer sig:

Hur ska gaturummen och de nya platserna gestaltas för att få en verkningsfull helhet? Hur förhåller sig det nya torget och Stadsvapnets gård till varandra? Hur ska Prästgårdsgatan och Aronsgatans förlängning mot Sundsgatan utformas? Hur ska belysningen utföras? Vilka material ska användas? Vad innebär utformningen för trafikanter av olika slag?

Parkeringshusets utformning är resultat av en inbjuden arkitekttävling 2010-2011 vilken vanns av White Arkitekter AB i samarbete med Henning Larsen Architects. Uppdraget att utveckla gatumiljöerna och stadsrummen mellan Löjan och Stadsvapnet är ett följduppdrag av tävlingen.

Uppdraget helhet stadsmiljö består i att på ett idémässigt och översiktligt sätt, men med stort fokus på konkreta gestaltungsfrågor som tillgänglighet, materialval och användbarhet året runt, ge och diskutera förslag till gestaltning.

Uppdraget utgår från tron att helhet och sammanhang når längre än att enbart behandla enskildheter och att stanna vid att titta på platserna var och en för sig. Målet är att skapa bra offentliga stadsrum och bästa möjliga mötesplatser för människor.

Uppdraget omfattar Aronsgatan mellan Sundsgatan och Storgatan, Prästgårdsgatan mellan Kyrkbrogatan och Uddmansgatan samt kvarteren Löjan och Stadsvapnet.

Det utförs av White Arkitekter på uppdrag av kommunledningen i Piteå kommun och i samarbete med Piteå Kommun Samhällsbyggnad.

Gudrun Åström
Stadsarkitekt Piteå Kommun

ÖVERSIKT



Bilden visar centrala delarna av Piteå, med det studerade området inringat.

INNEHÅLLSFÖRTECKNING

Översikt	s.4
Innehållsförteckning	s.5
En stark helhet med olika delar	s.6
Prästgårdsgatan och Aronsgatan	s.8
Kvarteret Löjan	s.10
Kvarteret Stadsvapnet	s.12
Ljussättning	s.15

EN STARK HELHET MED OLIKA DELAR

En stad byggs av sina byggnader och sina offentliga platser. Piteå präglas av sin byggnadshistoria med Håggholmens rutnätsplan. Den småskaliga trähusbebyggelsens skala är läsbar i bevarade äldre hus och i vissa nybyggnader utmed några centrala stråk i staden. Bebyggelsen utmed gatorna har skapat tydliga gaturum och privata gårdsmiljöer. De offentliga platserna inom staden är få. Det är i mångt och mycket gatorna som utgör de allmänna platserna. Men gaturummen är som regel smala och solinstrålningen begränsad stora delar av året. Det sätter gränser för deras attraktivitet att vistas på.

Rådhusorget i östra delen av gågatan ligger på Håggholmens krön. Här tillåter de omkringliggande låga byggnaderna solen att göra platsen ljus och attraktiv trots torgets relativt små mått. Rådhusorget är Piteås historiska centrum. Stadens fintorg och ett urbant småstadstorg i ordets bästa bemärkelse.

Storgatan är Piteås gågata, pulsåder och kommersiella huvudstråk. Butiker dominerar byggnadernas bottenvåningar och här finns uteserveringar sommartid. Storgatans attraktivitet är handeln, dess historia och att folk gillar folk. Här kan man ses och synas. Gatan har rustats upp med ny markbeläggning och belysning. Gatan behåller sin karaktär av solitär i staden.

Uddmansgatans breda, ljusa gaturum som korsar Storgatan är ett modernt, bilfritt stadsrum i Piteås kommersiella centrum. Det är ett konstnärligt gestaltat och rikligt möblerat, grönt vardagsrum med visuell kontakt med omgivande vatten.

När nya platser i kvarteren Löjan och Stadsvapnet nu omformas till offentliga uterum kan det bidra till att stärka stadskärnans attraktivitet, en stark tydlig helhet som byggs upp av olika platser som kompletterar varandra med sina sinsemellan olika karaktärer.

Gården inom kvarteret Stadsvapnet vid Rådhuset, med en direkt ingång från ett alltmer intensivt avsnitt av gågatan, blir ett naturligt komplement till Rådhusorget och

gågatan. Den planerade kulturverksamheten i kvarterets nya byggnad medger en gårdskaraktär, som med en stark rumslig avgränsning kan erbjuda en grön plats för såväl lugn och ro som aktiviteter av skilda slag. En kulturgård, en småskalig innerstadsgård, kopplad till kulturverksamhet och museum. En central plats för mindre evenemang.

Kvarteret Löjan tillför centrala Piteå ett nytt torg och en terrass på det nya parkeringshusets tak som ger möjligheter till aktiviteter och upplevelser som inte finns någon annanstans i staden. Kvarteret Löjan blir ett aktivitetstorg med plats för större evenemang. En generell yta med ett modernt uttryck där torg och terrass integreras till en stark helhet. Terrass och torg blir användbara stadsrum året om. Utsikten och användbarheten för lek och aktivitet gör platsen till en målpunkt i sig.

Många olika platser bidrar till stadens helhet. Olika mellan platserna berikar staden. För en stark helhet krävs också att övriga gator och platser hanteras med omsorg. Men alla kan inte vara formade med egna starka karaktärer. Det finns skäl att hitta en gemensam bygggläda som kan användas på alla de platser som bygger Håggholmens starka rutnät. Den nyligen ombyggda Sundsgatan anger en sort som kan vara bas för fortsatt omvandling av gaturummen i Piteå. Här finns några få, enkla material som kan lösa många olika behov. Betongplattor 350x350, smågatsten och granitkantsten alt. gångbanehållare är långsiktigt hållbara robusta material som kan hålla ihop helheten. Läggnings och mönster kan ändå nyansera olika platser.

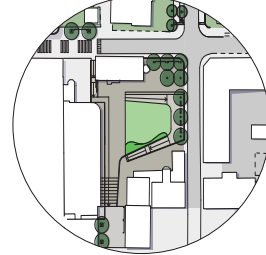
Svenska städernas allmänna platser präglas av våra årstider. Detta gäller i allra högsta grad även Piteå. Ljuset är en viktig del av stadens signum. Solstudier är ett viktigt instrument för att planera goda stadsrum. PDOL och andra sommararrangemang behöver soliga lägen. Växtlighet med goda växtbetingelser förstärker upplevelsen av årstiderna. En medveten ljussättning är en förutsättning för attraktiva platser vintertid. Snön måste få ta plats.

1 STORGATAN



Storgatan är Piteås gågata med handel och folkliv.

2 STADSVAPNET



Gården inom Kv Stadsvapnet kommer att bli en kulturgård, en småskalig innerstadsgård, kopplad till kulturverksamhet och museum. En lugn oas och plats för mindre evenemang.

3 RÅDHUSTORGET



Piteås historiska centrum är ett karaktärsfullt småstadstorg och kan utvecklas som historisk plats.

4 STADSBERGET LÖJAN



På Kv Löjans nya parkeringshus anläggs ett, offentligt tillgängligt, urbant taklandskap.

5 LÖJAN AKTIVITETSTORG



Piteås nya torg blir ett nutida robust torg, med plats för större evenemang.

6 UDDMANSGATAN



Piteås parkstråk är ett grönt, brett och ljust stadsrum mitt i staden.

7 PRÄSTGÅRDS-/ARONSGATAN

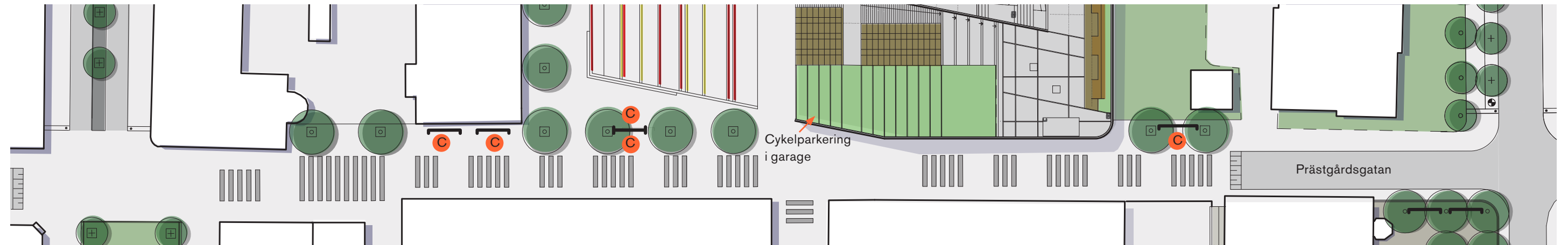


Ny behandling av gaturummen ger ett enhetligt golv, skapar helhet i stadsmiljön och plats för folkliv och vistelse.



Kv Löjan, nya byggrätter under utredning
Kv Stadsvapnet, princip för utformning våren 2013

PRÄSTGÅRDSDSGATAN OCH ARONSGATAN



Karaktär och funktion

Häggholmens gator och trottoarer föreslås utgöra en helhet, med ett enhetligt markmaterial och en enhetlig möblering. Prästgårdsgatan och Aronsgatan är en del av den helheten och ges inte en egen solitär karaktär. Den gata på Häggholmen som med fördel kan ha en solitär karaktär är Storgatan med sin funktion som gågata.

Prästgårdsgatan och Aronsgatan utformas som ett gaturum där gående och cyklister ges företräde. Förslaget har en utbredning från Kv Stadsvapnets kanslibyggnad till Uddmansgatan, samt mellan Prästgårdsgatan och Storgatan. En rad med träd på Prästgårdsgatans norra sida stärker gatans rumsbildning. Markbeläggning är föreslagen att vandra in på en del av det nya torget och fläta samman torget och gatan. Golvet ges en indelning med band av smågatsten alt gångbanelärlar av granit. Mönsterläggningen bidrar till att framkomlighet och säkerhet för gående och cyklister prioriteras.

Området ges en god tillgänglighet med sin jämna markbeläggning utan nivåskillnader. Tillgängligheten kan stärkas ytterligare med ledstråk i korsningarna, likt utförandet på Sundsgatan.

Biltrafikens framkomlighet behöver avgränsas på vissa delar av området. Avgränsningen kan utgöras av t.ex. pollare, möblering, träd och cykelparkering.

En flytt av Aronsgatans handikapparkringsplatser till söder om Storgatan bör övervägas för att minska biltrafiken på Prästgårdsgatan och Aronsgatan.

Cykelparkering är viktig för stadskärnans funktion och placerad i nära anslutning till områdets målpunkter.

Sundsgatan behåller sin karaktär och sina material vid Löjan.

Kyrkoparkeringen föreslås få en "grön" passage för att binda samman Aronsgatans stråk med kyrkan och områdena norr om Sundsgatan.

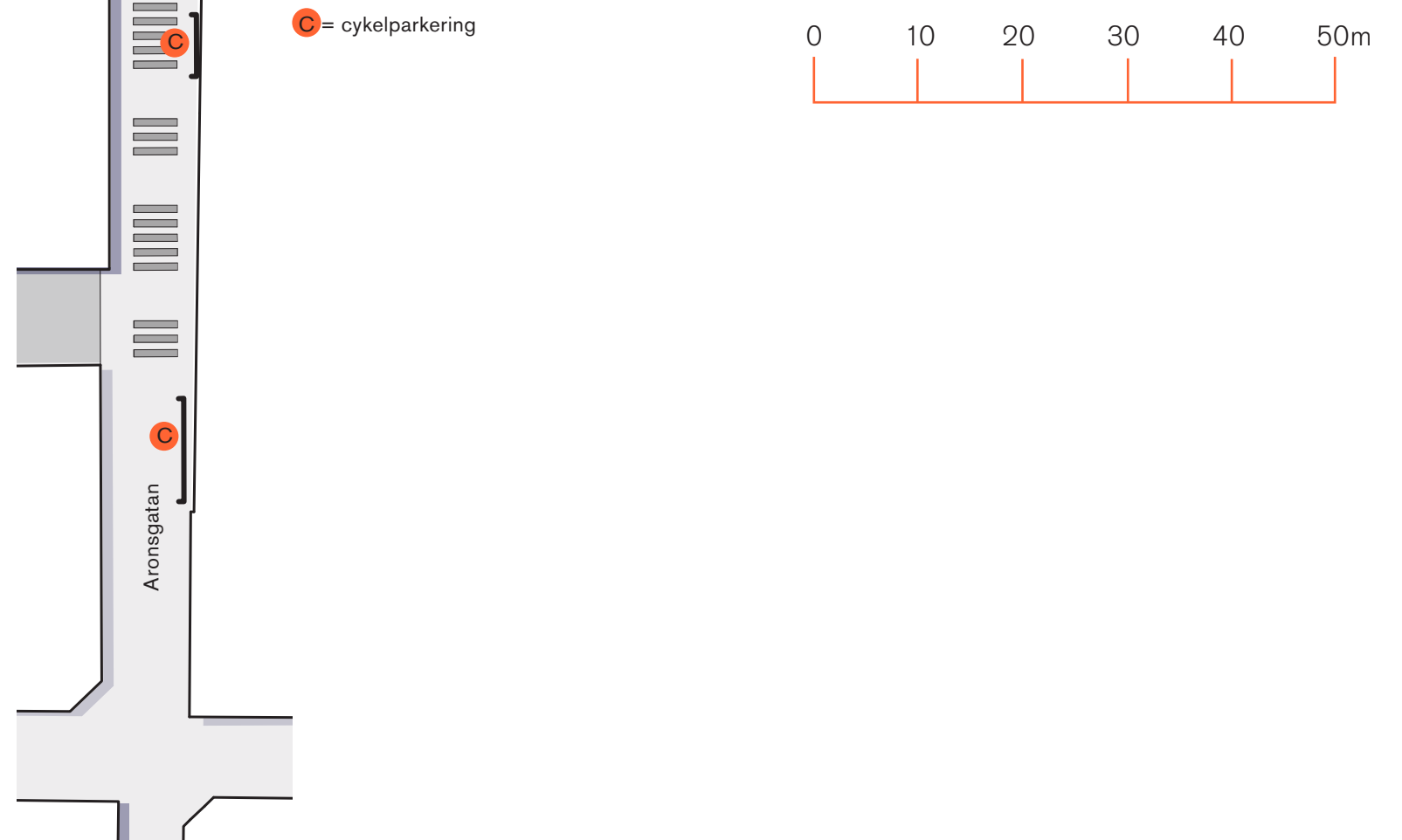
Material

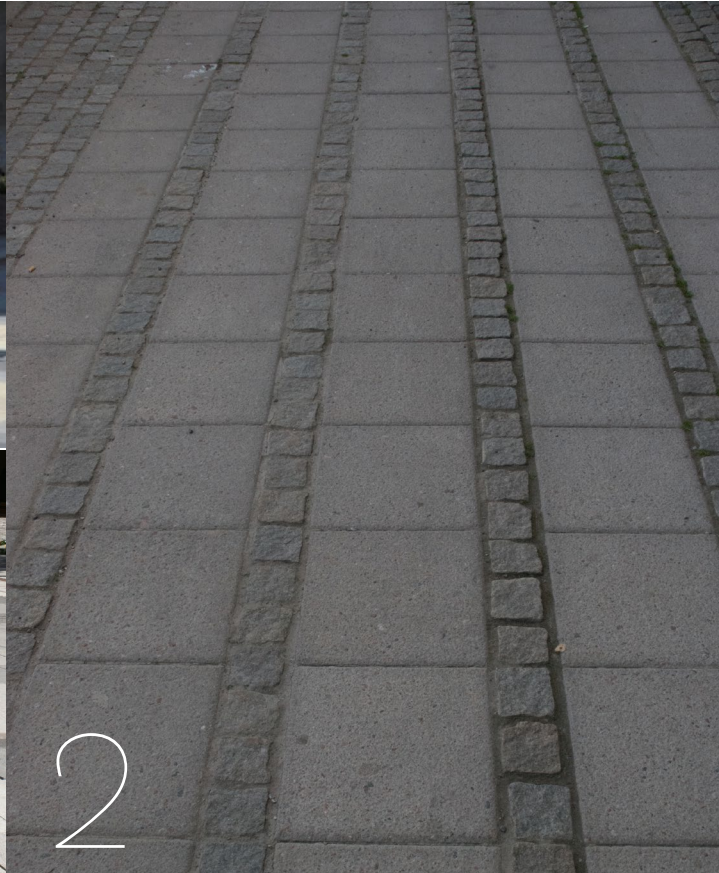
Markbeläggningen utgörs av 350x350 grå betongplattor, smågatsten, gångbanelärlar och kantstöd av granit och i de fall kör- och gångbana skiljs av kantstöd en körbana av asfalt. Ramper i körbanan har smågatstensbeläggning med "nollat" kantstöd i över- och nederkant av rampen.

Möblering och belysning

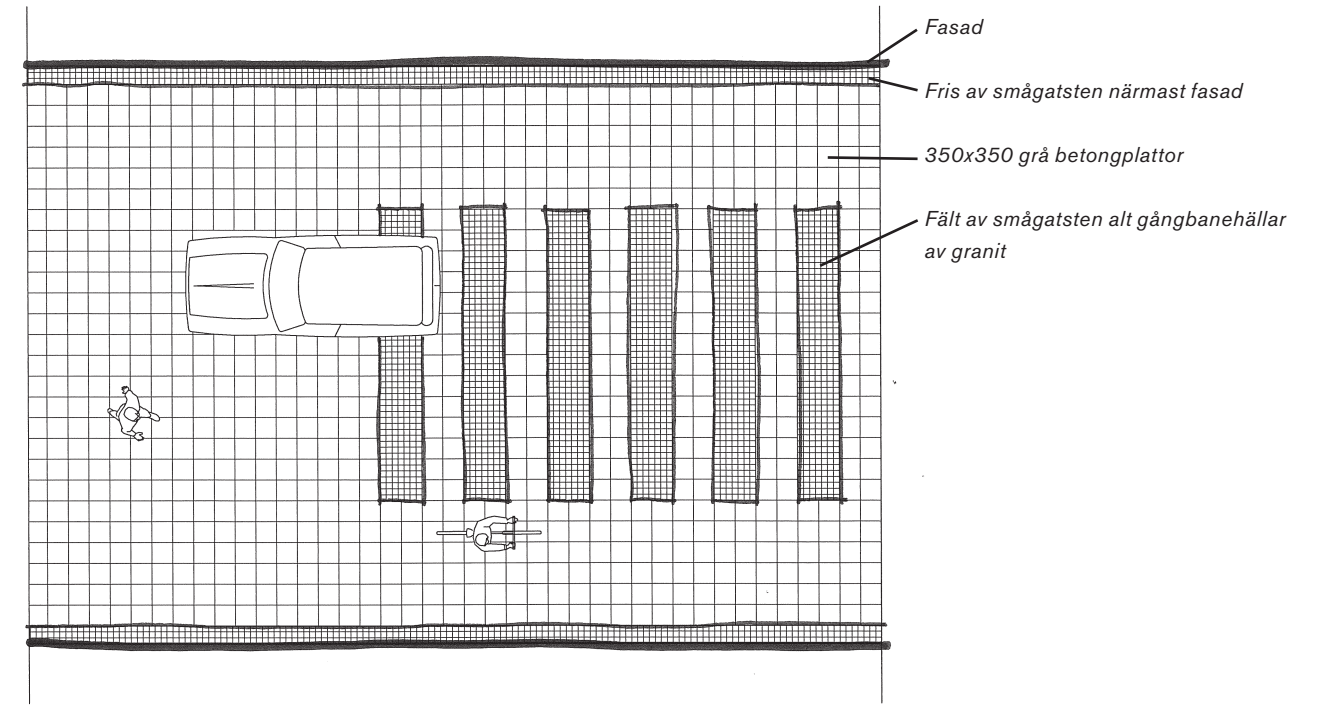
Sittmöbler utgörs av lösa sittenheter som ställs ut på sommaren men lyfts bort på vintern. Detta ger en spännande variation i miljön, en möjlighet att styra trafikens framkomlighet och underlättar snöröjningen på vintern. Sittmöblerna bör vara utvalda och/eller utformade för platsen.

Belysningen utgörs av vägghängda armaturer på fasad alternativt stolpbelysning vid fasad, se förslag ljussättning översikt.

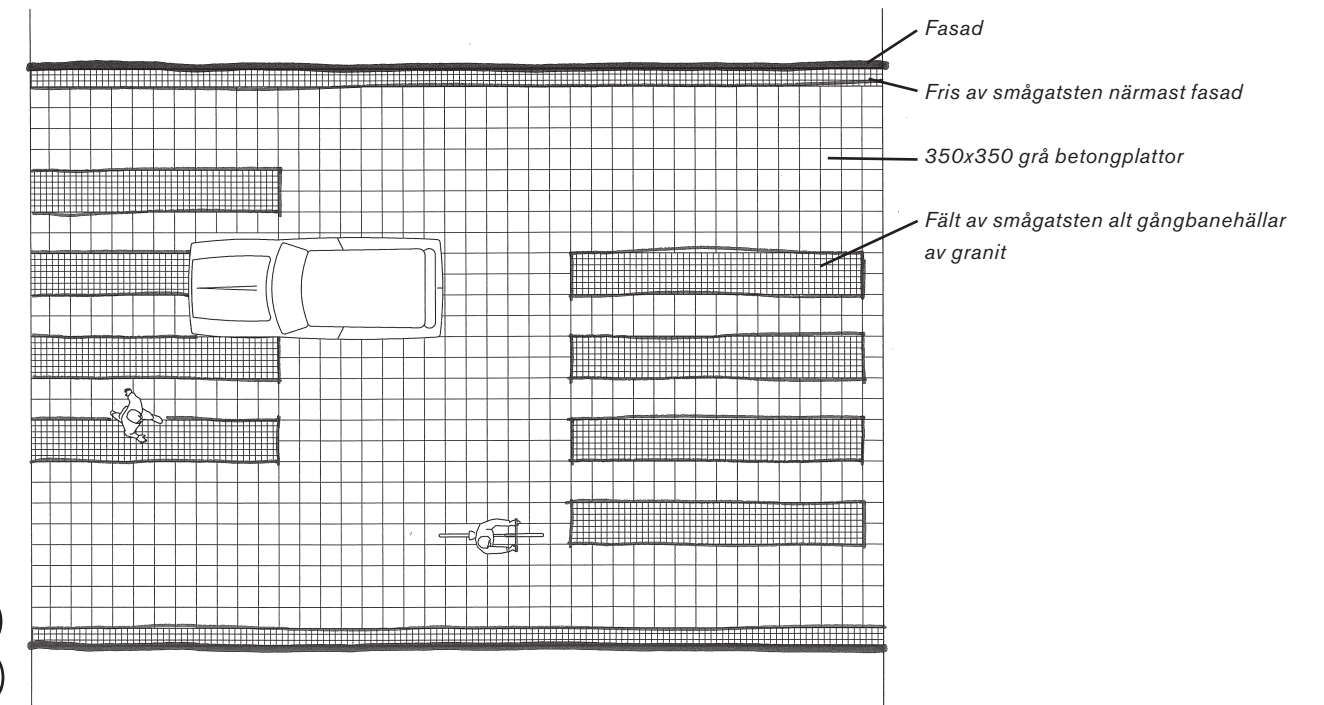




Inspiration;
 1 Lösa utplacerade sittenheter
 2 Markbeläggning med betongplattor
 och smågatsten
 3 Markbeläggning, olika alternativ.
 Slutgiltigt utförande behöver provas
 mot bl.a. säkerhet och framkomlighet
 för gående.



3



KVARTERET LÖJAN

Karaktär och funktion

Kvarteret Löjan kommer att ge Piteå två nya stadsrum. Dels ett torg för evenemang och aktiviteter. Dels ett taklandskap som är en trappa, en läktare och en grön backe. Taklandskapet anläggs på det nya parkeringshuset i Kv Löjan.

De nya offentliga platserna kommer att fungera som kontrast till kulturmiljöerna i Kv Stadsvapnet och Rådhusorget. En urban mötesplats med generella ytor, en lekfull och aktiv miljö för både sommar och vinteraktiviteter, en plats för temporära uttryck och en flexibel plats för att kunna locka människor med olika intressen, ålder och bakgrund.

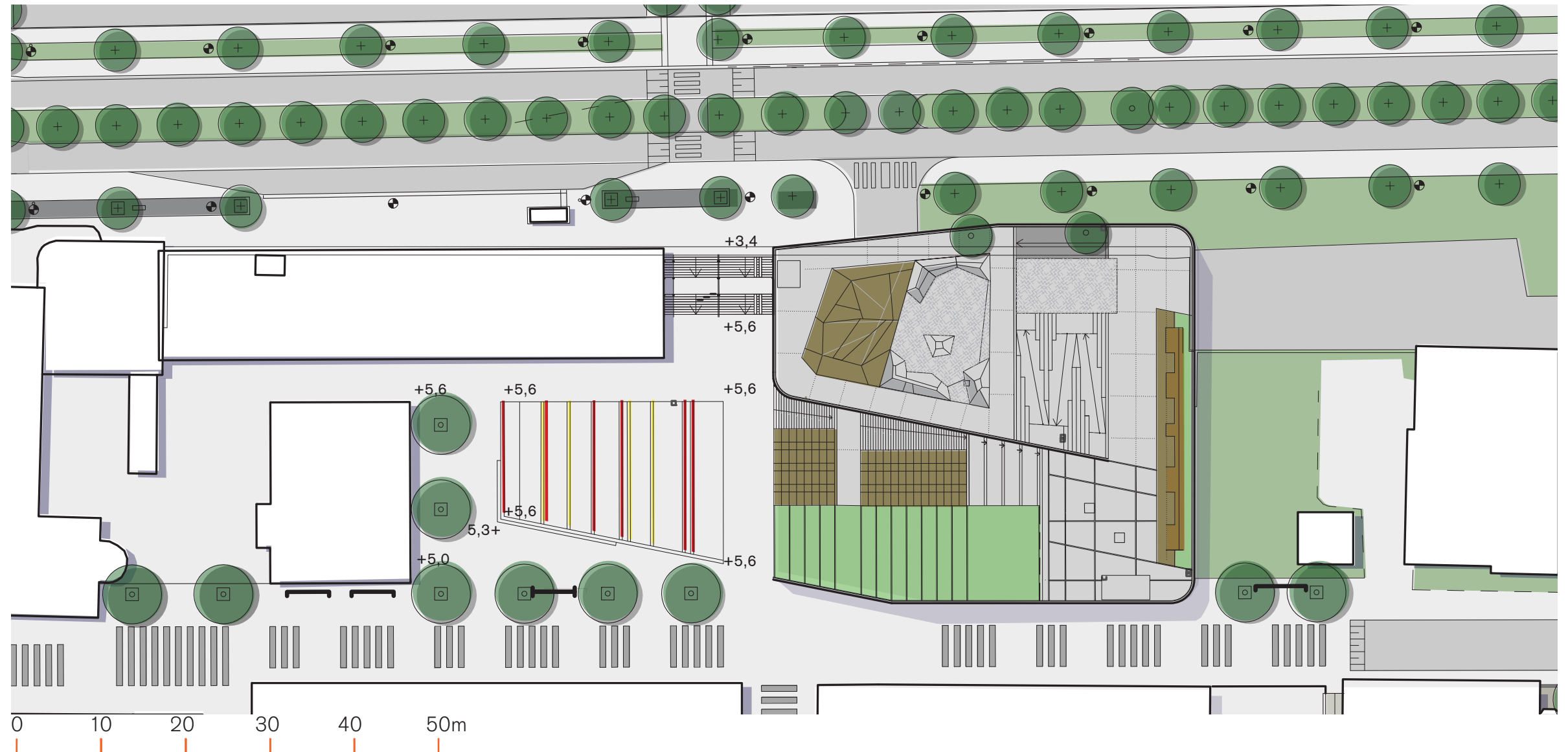
Takterrassens övre del kan fungera som ett skejtlandskap, soldäck och lekplats och erbjuder utsikt över staden. Den nedre delen utgörs av en stor amfitrappa vänd mot torget. En del av trappan är en grön backe som vintertid fungerar som en pulkbacke.

Torget utformas med robusta material som en generell yta och kan på vintern rymma en skridskobana och sommartid marknader, bakluckeloppis, musikscen. Vid behov kan torget fungera som tillfällig parkeringsplats/uppställningsyta.

Material och utrustning i Kv Löjan ska fungera som en helhet. Karaktären är robust med en urban känsla. "Råhus" konceptet som präglar det nya parkeringshuset ska också genomsyra torget och taklandskapet.

Material

Markmaterial på gångvägar och trappor är platsgjuten betong med en sandblästrad yta. Kontraster skapas med hjälp av målade eller infärgade mönster i ytan. Inslag av stålmaterial kan förekomma. Betong med mönster präglade i ytan ska vara karaktärsskapande och unika. Trä ska användas som ett varmt kontrasterande material till betongen t.ex i fogar i den platsgjutna betongen.



Kv Löjan, nya byggrätter under utredning.
Markhöjder angivna i RH2000

- Inspiration;
- 1 Karaktärsberg runt Piteå
 - 2 Lekfulla och moderna stadsrum
 - 3 Gräsyta i lutning
 - 4 Aktiva och temporära miljöer sommar och vinter



Prästgårdsgatans markmaterial föreslås få vandra in på en del av torget för att fläta samman torget och gatan.

Möblering och belysning

Möbleringen ska vara lekfull och locka till både möten och lek. Sittytorna ska vara bekväma men inte traditionella parksoffor. Torgets sittmöbler kan utgöras av lösa sittenheter som ställs ut på sommaren men lyfts bort på vintern.

De ytor som kommer närmast människan ska i första hand vara gjorda i trä, sittytor i amfitrappan, soldäcket på p-husets

tak, en ljugarbänk, delar av utrustningen som planteringskärl. Räckan är enkla och utförda av stål.

Parkeringshusets taklandskap belyses med integrerat ljus i fasader, räckan och möblering. Torget belyses med strålkastare monterade på höga stolpar. Ljuset kan styras för en varierad och om så önskas effektbetonad belysning.

Inspiration;

- 1 Lekfulla betongblock inbjuder till klättring och skejt.
- 2 Ljus som stämningsskapande element.
- 3 Användning av trä på ett lekfullt sätt med ett starkt arkitektoniskt uttryck.
- 4 Amfitrappan är en urban mötesplats, karaktären förstärks med materialen betong och trä.
- 5 Urbant torg utformat med enkla medel, Superkilen i Köpenhamn.
- 6 Integrerad belysning
- 7 Cafémöblering
- 8 Betong kan upplevas som mjuk genom ett naturinspirerat mönster.
- 9 En generell yta ger möjlighet till olika användning över tid på dygnet och året.

KVARTERET STADSVAPNET

Karaktär och funktion

Kvarteret Stadsvapnet ges en grön gårdskaraktär väl avskilt från omkringliggande gator. Gårdens grundläggande kvalitet består av avskildhet och den karaktärsväxling som ges av att röra sig in på gården från gatan och vice versa. Gården är flexibel med sina generösa ytor och kan rymma såväl mindre konserter och utomhusbio som plats att fika eller finna lugn och ro.

Gårdens nivåskillnad på drygt 3m disponeras i tre nivåer. Den övre +8,4 nivå förbinder Storgatan, Rådhuset, Kyrkbrogatan samt den övre entrén till den nya byggnaden. Mellannivån på ca +7,0 ansluter till den nya byggnadens kulturdel, till kanslibyggnaden samt Kyrkbrogatan. Den nedre nivån på ca +5,7 ansluter till den nya byggnadens inlastning samt till Prästgårdsgatan. Förbindelsen mellan de tre nivåerna utgörs av en generös trappa mellan den övre nivån och mellannivån samt integrerade ramper. Rampen mellan mellannivån och den nedre nivån utformas med en lutning på 1:12 med vilplan.

Gårdens gräsyta vänder sig mot eftermiddagssolen och den nya byggnaden med sin kulturverksamhet i bottenvåningen. Relationen inne och ute i den nya byggnaden förstärks genom ett gemensamt golv i byggnaden och på gården. Golvet kan t.ex. vara granit eller skiffer.

För barnen bereds särskild plats med en lekskulptur. Konst och lek ska samverka.

Material

Materialen på gården är natursten och gräs. Grus som markmaterial bör prövas på del av gården för att stärka karaktären av innergård. Marken på den övre nivån närmast Storgatan har en beläggning av natursten. Murar av granit och plank av målat trä. Växtligheten är frodig med träd mot Kyrkbrogatan / Prästgårdsgatan, ett värdräd på gården, gräs och blommande rabatt.

Möblering och belysning

En mur längs med gräsytan samt bänkar på rampens vilplan ger goda sollägen att sitta i. Sittmöbler i övrigt utgörs av på olika ställen utplacerade stolar samt lösa sittenheter som ställs ut på sommaren och lyfts bort på vintern. Möbeleringen kan nyttjas av uteserveringar. Sittmöbler som är uppvärda vintertid bör prövas.

Cykelparkering placeras vid Rådhusets västra sida och vid passage in från Kyrkbrogatan. Tydligt anvisad plats och bra cykelställ skapar ordning.

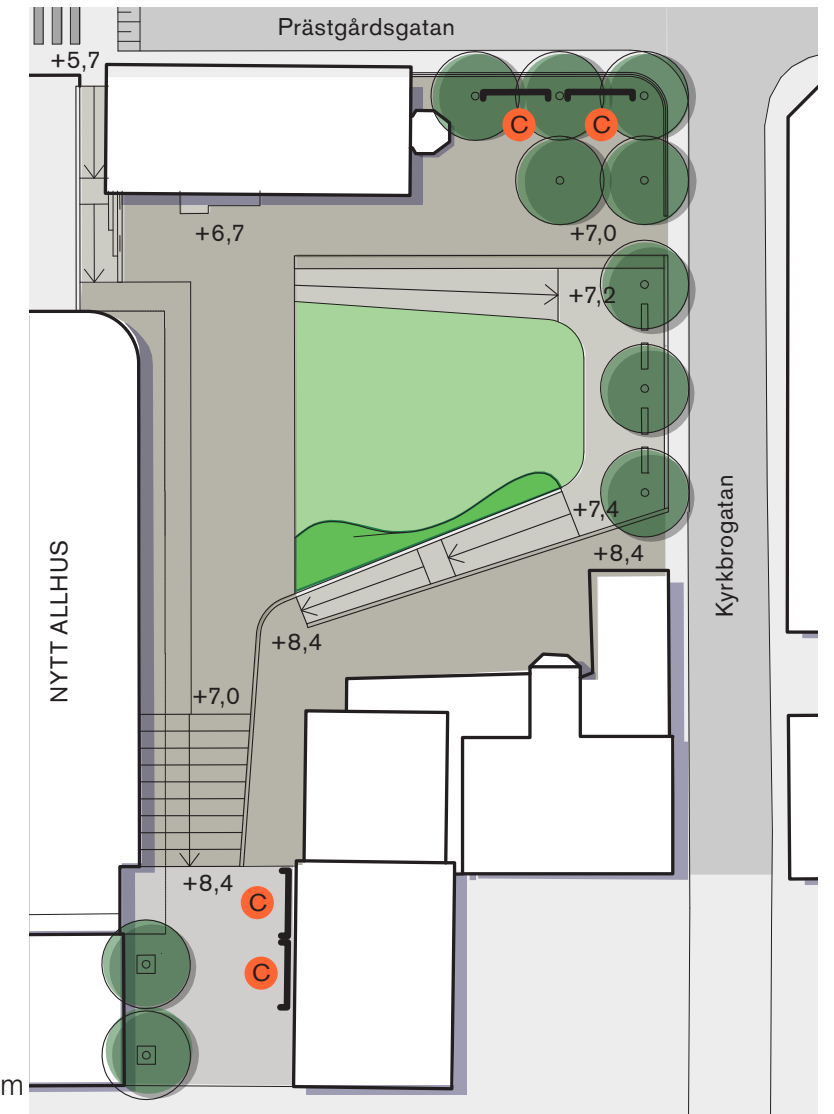
Belysningen ska definiera gården rumsligt och armaturerna är i största möjliga mån monterade på omkringliggande hus, plank eller integrerade i utrustningen.

Anpassning byggnader

Föreslagna marknivåer ansluter till Rådhuset och Kanslibyggnaden. Befintliga marknivåer på Rådhusets västra sida kan komma att påverkas av föreslagna markhöjder. Fastställande av nya markhöjder och eventuell utformning av sockel ska ske i samråd med antikvarisk expertis.

Marknivåerna vid kanslibyggnadens gavlar påverkas i mindre omfattning. Föreslagna gårdsutformning utgår från att den nya byggnadens golvnivå ansluter mot marken utanför så att det inre rummet i så gott som hela sin längd skall kunna öppnas upp mot gården. Förslaget förutsätter att det befintliga värnet rivs.

C = cykelparkering



Princip för utformning, våren 2013
Markhöjder angivna i RH70





Inspiration;

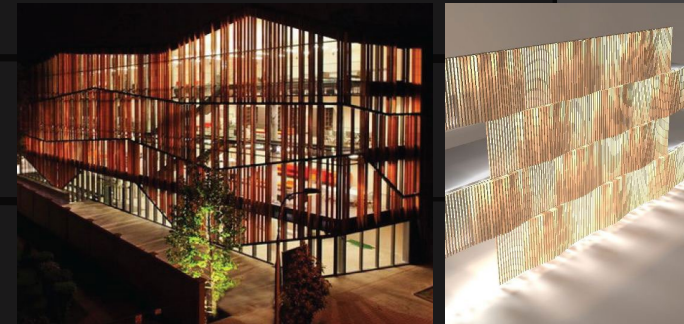
- 1 Plats för vistelse och mindre evenemang
- 2 En rumsligt avgränsad innergård med nära koppling till omkringliggande byggander och verksamheter
- 3 Gräsyta och sittbar mur
- 4 Konst som skapar engagemang och identitet
- 5 Blommande träd
- 6 Avgränsande plank



LJUSSÄTTNING - ÖVERSIKT

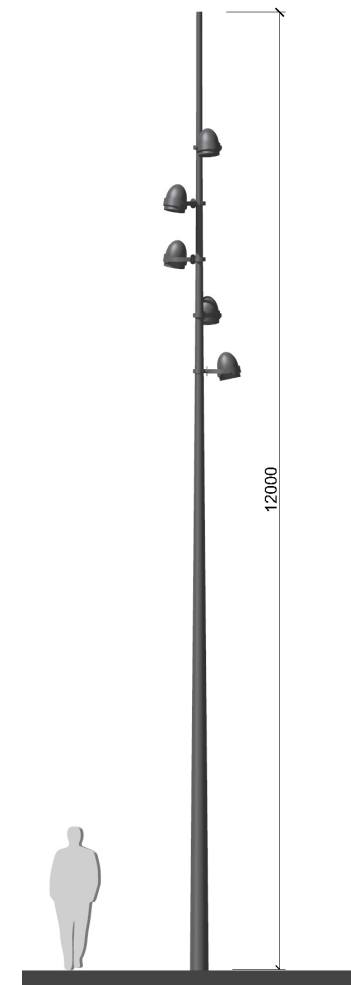
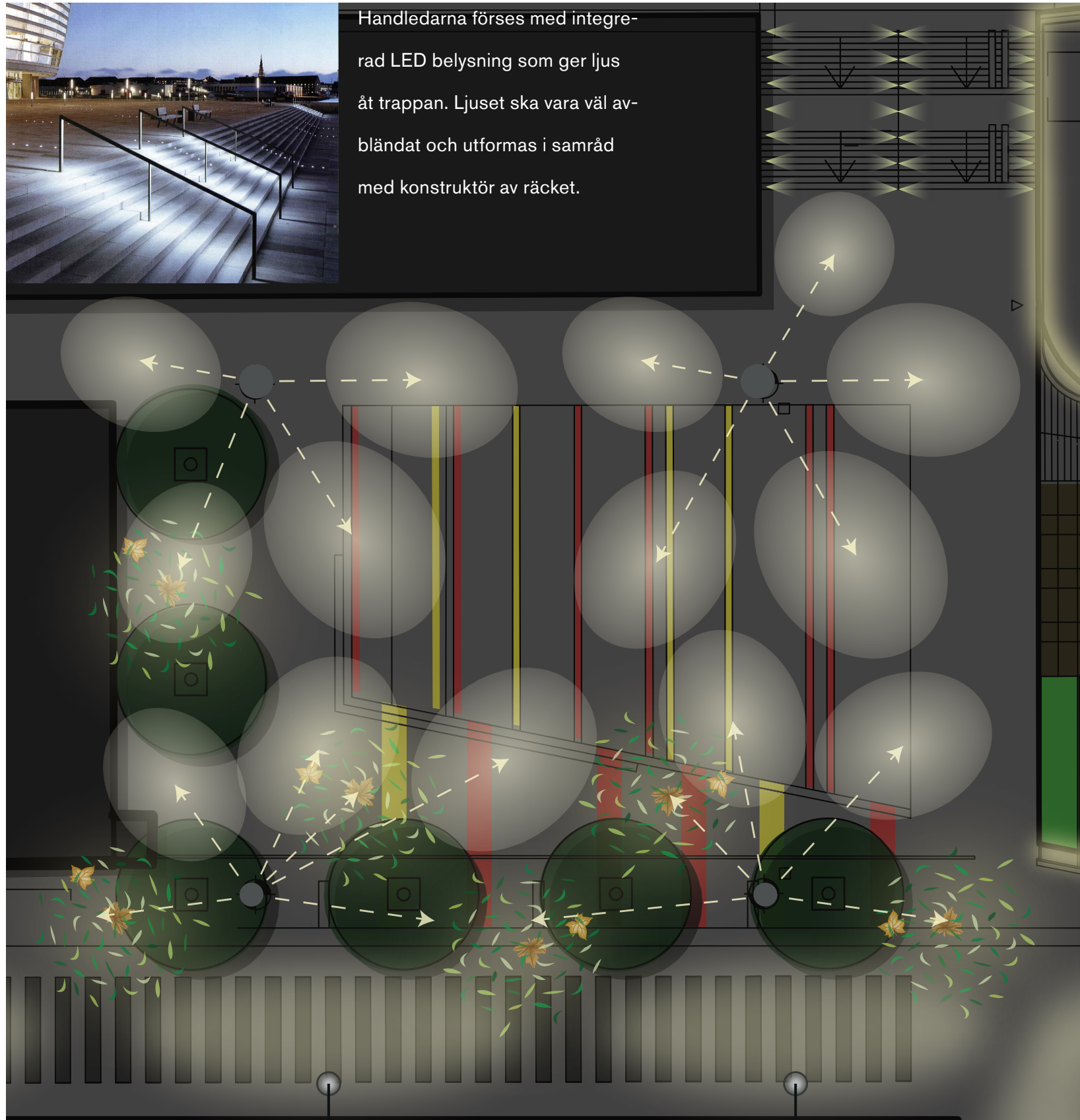


Prästgårdsgatan och Aronsgatan belyses med vägghängda armaturer på fasad. Fasaderna blir indirekt belysta av spill-ljuset från armaturerna vilket ökar rumsligheten. På de ställen där det inte går att hänga armaturer på fasad monteras belysningen på stolpe vid fasad. Armaturen ska vara väl avbländad och ge en god jämnhet på gatans markbeläggning. Armaturens formspråk ska vara avskalad, återhållsamt och med mjuka former för att visuellt smälta in i miljön.

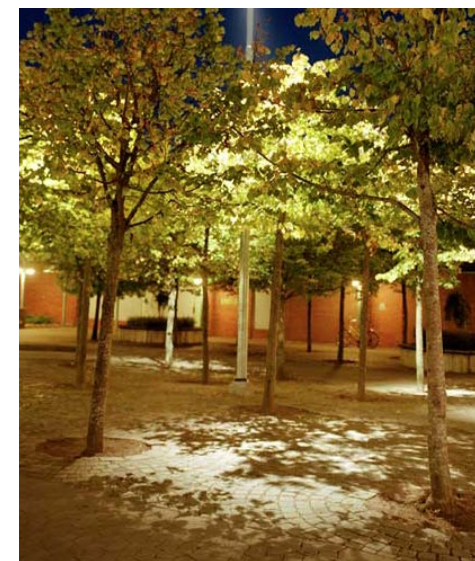


Parkeringshusets fasader integreras med LED belysning som på insidan i garaget bidrar till rumsligheten. På utsidan upplevs fasaden som en glödande lykta när ljuset silas ut genom ribborna. Genom programmering av ljuset möjliggörs en föränderlighet likt ett norrsken.

LJUSSÄTTNING – TORGET



På torget monteras fyra 12m höga koniska stolpar. På dessa monteras LED strålkastare som belyser torgytan. Genom möjligheten att styra ljuset kan olika effektljussättningar uppnås beroende på evenemang. Stolpar och armaturer lackas i samma kulör. Stolparna förbereds också för fler inkopplingspunkter för ström samt extra infästning för eventbelysning vid större evenemang.

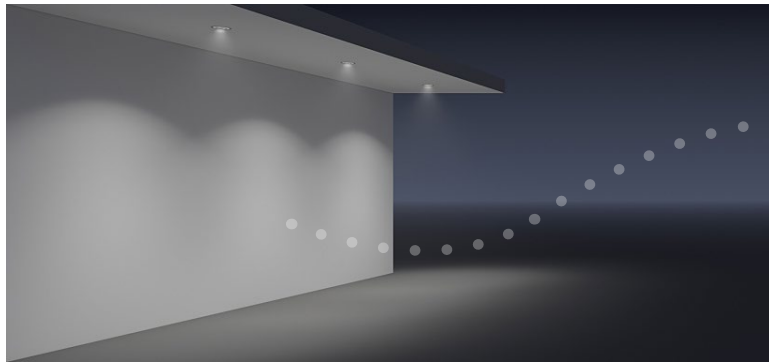


Exempel på skuggfekter från strålkastare monterade på höga stolpar.

LJUSSÄTTNING – KVARTERET STADSVAPNET



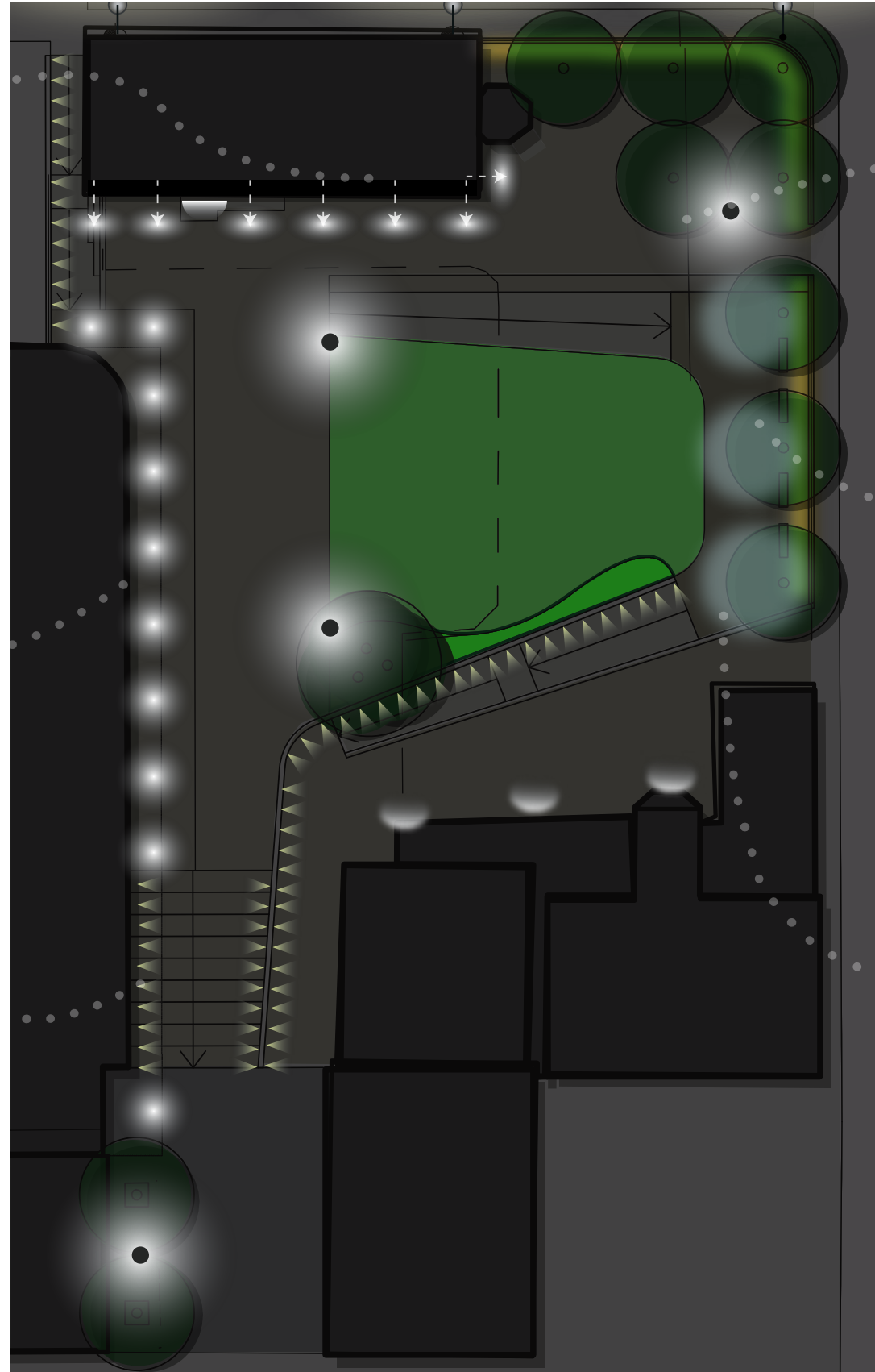
Små strålkastare monteras under takfoten och belyser marken.



Downlights fäll in i den nya fasadens arkad.



Små LED-puckar skruvas in i handledare och belyser trappan och rampen.



En dekorativ och funktionell stolbelysning ger allmänljus till gården



Planket belyses med en integrerad led-list i ovankant, alternativt med bredstrålande markstrålkastare.



Markstrålkastare (Metallhalogen) belyser träden med ett effektljus.



Piteå Kommun

Svartuddsvägen 1

941 85 PITEÅ

kommun@pitea.se