

# Vägledning till miljö och hälsa

i förskola, skola och på fritidshem

Miljö- och hälsoskydd

2017-03-01



Piteå kommun



## **D**u som bedriver en förskola, skola eller ett fritidshem har ansvaret för att verksamheten inte orsakar skada på människors hälsa eller miljön

Som ansvarig för verksamheten ska du ha de kunskaper som krävs för att uppfylla bestämmelserna i miljöbalken. Syftet med miljöbalken är att främja en hållbar utveckling så att nuvarande och kommande generationer fortsätter att ha en hälsosam och god miljö.

I denna vägledning har vi samlat det viktigaste om miljöbalken och de områden som är viktiga för en god hälsa och miljö inom skola, förskola och fritidshem. Syftet är att ge en övergripande bild av hur kraven i miljöbalken är utformade samt hur de kan uppfyllas. Det handlar om lagstiftningen, förvaltningens tillsyn och vikten av kunskap och bra rutiner för verksamheten. Miljöbalkens hänsynsregler är grundläggande liksom kravet på egenkontroll. Hänsynsreglerna finns beskrivna i den här vägledningen. Det finns även en frågeguide som kan vara ett stöd när verksamheten ska arbeta fram egenkontrollen och relevanta rutiner.

Vi tackar Sundbybergs stad som generöst har delat med sig av sitt material.

Kontakta gärna oss på Miljö- och hälsoskydd om du har frågor.

# Innehåll

<b>Anmälningspliktig verksamhet.....</b>	<b>1</b>	<b>Yttre miljö.....</b>	<b>9</b>
Anmälan.....	1	Lektytor och möjlighet till solskydd.....	9
Miljö- och hälsoskydd ansvarar för tillsynen ....	1	Luftföroreningar och buller.....	9
<b>Egenkontroll – för hälsa, miljö och en god</b>		Närhet till djur .....	9
<b>    kvalitet.....</b>	<b>1</b>	Markföroreningar.....	9
Ansvarsfördelning .....	2	Elektromagnetiska fält.....	9
Risker och riskbedömning.....	2	Rökning är förbjudet.....	9
Rutiner .....	2	<b>Avfall .....</b>	<b>10</b>
Hantering av klagomål och felanmälan.....	2	Farligt avfall och el-avfall .....	10
<b>Inre miljö .....</b>	<b>3</b>	Kvicksilver i lågenergilampor och lysrör .....	10
Hygien och smittspridning.....	3	<b>Nattöppen förskola.....</b>	<b>11</b>
Giftfri förskola .....	3	<b>Livsmedelshantering.....</b>	<b>11</b>
Städning.....	4	<b>Miljöbalkens hänsynsregler gäller för alla.....</b>	<b>12</b>
Val av städmetod .....	4	1§ Beviskrav.....	12
Val av städfrekvens.....	4	2§ Krav på kunskaper .....	12
Ventilation.....	5	3§ Försiktighetsprincipen.....	12
Kontrollera ventilationen.....	5	4§ Produktvalsprincipen.....	12
Skötsel och vädring.....	5	5§ Hushållnings- och kretsloppsprincipen.....	12
Allergi .....	6	6§ Lokaliseringsprincipen.....	12
Höga ljud och buller.....	6	7§ Skälighetsregeln.....	12
Fukt och mögel .....	6	Krav på egenkontroll .....	12
Inomhustemperatur.....	7	<b>Kom igång med egenkontroll.....</b>	<b>13</b>
Radon.....	7	Kunskap .....	13
Dagsljus .....	7	Ansvar .....	13
Varmvattentemperatur .....	7	Rutiner och riskbedömning.....	13
Energieffektivisering.....	7	<b>Mer information.....</b>	<b>15</b>
Kemikalier.....	8		
Produktvalsprincipen.....	8		

# Anmälningsskyldig verksamhet

Den som avser att driva en förskola, skola eller fritidsverksamhet måste inkomma med skriftlig anmälan till tillsynsmyndigheten, enligt 38 § förordning om miljöfarlig verksamhet och hälsoskydd (1998:899).

## Anmälan

Du ska göra en anmälan till kommunens Miljö- och hälsoskydd om du ska

- starta en ny förskola, skola eller fritidshem
- flytta befintlig verksamhet till en ny lokal
- förändra och/eller utöka verksamheten med nya lokaler/utrymmen
- ta över en befintlig verksamhet

Anmälan ska du göra senast sex veckor innan verksamheten startar. Om anmälan kommer in för sent eller uteblir kan kommunen besluta om att verksamheten ska betala en miljöstraffavgift. Beloppet är fastställt i förordningen om miljöstraffavgifter (2012:259) och tillfaller staten.

Blankett Anmälan om hygienlokal finns att hämta på [www.pitea.se/Medborgarservice](http://www.pitea.se/Medborgarservice).

## Miljö- och hälsoskydd ansvarar för tillsynen

Miljö- och hälsoskydd har ansvar för tillsynen av förskola, skola och fritidshem och ska se till att verksamheterna följer miljöbalkens bestämmelser.

Syftet med tillsynen är att kontrollera hur miljöbalkens bestämmelser efterlevs och att informera verksamheten för att säkerställa en god miljö och hälsa för barn och ungdomar.

Även Arbetsmiljöverket utför tillsyn på skolor, förskolor och fritidshem. Skillnaden mellan Miljö- och hälsoskydds och Arbetsmiljöverkets tillsyn är att Arbetsmiljöverket kontrollerar personalens arbetsmiljö och Miljö- och hälsoskydd barnens arbetsmiljö.

# Egenkontroll – för hälsa, miljö och en god kvalitet

Alla som bedriver verksamhet i lokaler för barnomsorg och undervisning ska enligt miljöbalken kontrollera verksamheten genom egenkontroll. Skolor, förskolor och fritidshem är anmälningsskyldiga verksamheter och omfattas av kraven som anges i förordning om verksamhetsutövers egenkontroll (SFS 1998:901).

Syftet med egenkontrollen är att förebygga och förhindra att förskolebarn och elever utsätts för hälsorisker på grund av brister i verksamheten samt att miljön skyddas från negativ påverkan.

Du som verksamhetsutövare ska kunna visa att din verksamhet följer gällande lagar och regler. Du ska löpande planera och kontrollera din verksamhet, vid behov vidta åtgärder samt ha kunskap om din verksamhet och dess påverkan på människors hälsa och miljön.

Tillsynsmyndigheten ska bedöma om din egenkontroll är tillräcklig.

Egenkontrollen är ett kvalitetsverktyg. En fungerande verksamhet i välskötta lokaler är en lönsam investering.

Egenkontrollen ska vara skriftlig och innehålla följande:

- En fastställd och dokumenterad fördelning av det organisatoriska ansvaret.
- Regelbundna och dokumenterade undersökningar och riskbedömningar utifrån hälso- och miljösynpunkt.
- Upprättade rutiner för fortlöpande kontroll.
- En förteckning över verksamhetens kemiska produkter som kan innebära en risk ur hälso- och miljösynpunkt.

Utformningen beror på hur omfattande verksamheten är och hur den kommer att påverka människors hälsa och miljön.

## Ansvarsfördelning

En grundläggande och viktig del av egenkontroll är en tydlig ansvarsfördelning mellan verksamheten, fastighetsägare och andra aktörer.

Andra aktörer kan vara företag såsom städbolag och skadedjursbolag.

Ansvarsfördelningen ska vara skriftlig och utförligt beskriva:

- Vem av parterna ansvarar för skötsel, drift och kontroller.
- Vem av parterna åtgärdar de eventuella brister eller olägenheter som uppstår.

En ansvarsfördelning hjälper dig att undvika konflikter om vem som ansvarar för att rätta till uppkomna olägenheter, exempelvis fuktskador, buller och skadedjur i lokalen, så att de inte leder till negativa konsekvenser för miljön eller personer som vistas i lokalen.

## Risker och riskbedömning

Oavsett om ansvaret för kontroller, utredningar och åtgärder ligger på fastighetsägaren eller annan part, måste den som ansvarar för verksamheten ha kunskap om riskerna.

Det innebär att du som verksamhetsutövare regelbundet ska undersöka och bedöma riskerna i verksamheten utifrån hälso- och miljösynpunkt.

Risikfaktorer kan till exempel vara fukt, mögel, buller, radon, brister i ventilationen, dålig luftkvalitet, otillräcklig städning, kemikaliehantering, bristfälliga hygienrutiner och annat som kan påverka barnens hälsa.

Riskbedömningen ska vara skriftlig och ta hänsyn till följande:

- Vilka riskfaktorer finns?
- Vad skulle risken leda till och vilka förebyggande åtgärder finns i verksamheten?
- Vad är sannolikheten för att riskfaktorerna kan leda till en olägenhet för människors hälsa och/eller en negativ påverkan på miljön?

Det finns många olika modeller för riskbedömning. Riskbedömning innebär att verksamheten ska beräkna sannolikheten för och konsekvensen av olika riskfaktorer.

Några hjälpmedel för att bedöma risker:

- Fakta och vägledningar.

- Utförda mätningar (flödesmätningar i samband med OVK, radonmätningar).
- Felanmälningar och klagomål - hur upplever barn, elever och personal miljön.
- Resultat från egenkontrollen, till exempel hur det har sett ut när städningen följts upp.

## Rutiner

Inom verksamheten måste det finnas rutiner för löpande kontroll av verksamheten för att minimera risker för att olika olägenheter uppstår.

Det ska finnas rutiner för:

- Ansvarsfördelning, felanmälan och driftstörningar samt underhåll av lokalerna
- Rutiner för hur verksamheten säkerställer kunskapen om miljölagstiftningen i sin egen verksamhet och de risker som finns samt att personalen har tillräcklig kunskap för att säkerställa en god hälsa och miljö.
- Rutiner för de olika områden som är viktiga för en god inomhusmiljö och en bra miljö. De beskrivs i detta dokument.

En väl genomtänkt dokumentation underlättar bedömning och uppföljning av de risker som verksamheten medför. Ett bra sätt att kontinuerligt kontrollera sina lokaler och sin verksamhet är att ge bra instruktioner till personal samt att utforma checklistor som regelbundet prickas av vid uppföljning av egenkontrollen.

En bra rutin svarar på följande:

- Vad ska göras?
- Vem ska göra det?
- Hur och när ska det ske?
- Vad ska dokumenteras och hur?
- Vad ska göras vid avvikelser eller driftstörningar?
- Hur följs åtgärder upp?

## Hantering av klagomål och felanmälan

Verksamheten ska ha ett system för att hantera klagomål och felanmälningar.

Det bör framgå hur återkoppling till klagande sker och vilka åtgärder som har vidtagits för att åtgärda bristen. Kan bristen leda till olägenheter för människors hälsa eller miljön ska verksamheten omgående meddela tillsynsmyndigheten.



## Inre miljö

### Hygien och smittspridning

Det är viktigt att det finns fasta rutiner för handtvätt och personlig hygien för både barn och personal. Det är också viktigt att alla känner till rutinerna.

Hygienrutiner ska exempelvis finnas för toalettbesök, blöjbyten och måltider. Regelbunden och god handtvätt är ett enkelt och bra sätt att skydda sig mot smitta.

I hygienrutiner vid blöjbyten inom förskolan bör det framgå när engångsunderlägg, skyddshandskar och desinfektion ska användas.

Äldre barn ska ha tillgång till flytande tvål och pappershanddukar för handtvätt i samband med toalettbesök och måltider.

Verksamheten bör ha rutiner för vad personal och föräldrar ska göra vid infektionssjukdomar för att bryta smittspridningen, till exempel hur länge barnen ska stanna hemma. Av rutinerna bör också framgå hur informationen når ut till föräldrar och personal samt för hur leksaker och annat material rengörs och desinficeras.

Kontrollera verksamhetens rutiner med någon sakkunnig, exempelvis en smittskyddssköterska.

### Giftfri förskola

Inom förskoleverksamheten pågår ett ständigt arbete för att minska barnens exponering för miljögifter. Det är viktigt eftersom barn är känsligare för kemikalier och miljögifter än vuxna.

Inom förskolan finns många vardagsprodukter och material som har visat sig innehålla mindre bra ämnen. Leksaker, möbler, golv och kläder kan släppa ifrån sig skadliga ämnen till omgivande luft, som ansamlas i damm och inandas.

Särskilt utsatta är barn då deras kroppar inte är färdigutvecklade. De vistas stor del av sin tid på golvet nära damm och stoppar ofta leksaker och fingrar i munnen. Därför får de i sig högre halter av skadliga ämnen än vad en vuxen får, om de utsätts för samma mängd.

Det är viktigt att minska mängden farliga kemikalier även om varje enskilt ämne inte överstiger tillåtna gränsvärden, eftersom ämnen tillsammans kan få en mycket större effekt och vara potentiellt farligare än det enskilda ämnet.

Kunskapen om giftfritt i skola/förskola ökar i takt med att material och föremål testas. Den stora utmaningen är att hålla sig uppdaterad inom området allt eftersom nya ämnen och material tillverkas. Det är viktigt att göra medvetna inköp.

Läs mer om Operation Giftfri Förskola på [www.naturskyddsforeningen.se](http://www.naturskyddsforeningen.se)



## Städning

Verksamheten ska ha kontroll över städningen, välja rätt metoder och material samt ha rutiner för att följa upp att städningen blir utförd.

Mögel, kvalster, bakterier, virus, pollen, hudflagor och fibrer från textilier är exempel på vad damm kan innehålla. Även olika kemiska ämnen som påverkar hälsan negativt binds till dammpartiklar, till exempel hormonstörande ämnen som mjukgörare i plaster.

Både det luftburna dammet och damm på golv, hyllor och armaturer påverkar luftkvaliteten. Därför är en välstädad och ren miljö viktig för att undvika olägenheter för barnens hälsa såsom kliande ögon, irriterade slemhinnor, trötthet, astma- och allergibesvär samt infektioner. Regelbunden städning är viktig för att hindra smittspridning, främst i toalett- och hygienutrymmen, men även på ytor som man tar i ofta, så kallade tagytor, exempelvis dörrhandtag, kranar och lysknappar. Samma gäller för textilier, utrustning och leksaker.

Vid större utbrott av smitta kan det krävas utökad städning och rengöring av verksamhetens lokaler. Om städtjänsten köps in ska verksamheten kontrollera att städningen blir utförd med bra resultat.

Läs Folkhälsomyndighetens allmänna råd om städning i skolor, förskolor, fritidshem och öppen fritidsverksamhet (FoHMFS 2014:19).

Förutsättningar för en bra städning:

- Utforma entréer så att smuts inte dras in i lokalerna.
- Förvara material så att städningen underlättas; till exempel i skåp eller lådor med lock.
- Undvik högt belägna horisontella ytor så som höga skåp och ventilationskanaler.
- Undvik textila golv och minimera användningen av mattor, stoppande möbler och annan textil.
- Rensa bort gamla saker och sådant som inte används.

Lokalerna ska vara städbara så att damm inte samlas i onödan. Olika material, ytskikt och utrymmen kan kräva olika typer av rengöringsmetoder för en effektiv städning.

Ibland är ytskikten så slitna att de försvårar städningen. Lokaler och inredning behöver därför underhållas och vara i sådant skick att städningen underlättas.

Se till att ha en bra dialog med fastighetsägaren om underhållet.

### Val av städmetod

Våta städmetoder, såsom svabbing, bör undvikas men behövs när golven är hårt smutsade. Tänk på att torka av efteråt eftersom kvarvarande fukt kan ge upphov till mögel och dålig lukt. Våta metoder sliter på golvet och kräver att vattnet byts ofta för att resultatet ska bli bra.

Använd torra städmetoder, såsom elektrostatiskt laddade eller fuktiga dukar och moppar istället. Då virvlas mindre damm upp och färre kemiska produkter behöver användas.

När dammsugare används ska den ha ett effektivt filter för utblåsningsluften för att hindra att partiklar återförs till lokalen. Det är bra att vädra i samband med dammsugningen.

Har dammsugaren som används i er verksamhet ett effektivt filter?

### Val av städfrekvens

Städningens omfattning bör anpassas till verksamheten och dess belastning på lokalerna. Hur ofta och vad som ska städas, hur och av vem, ska finnas beskrivet i verksamhetens städschema.

Hur ofta städning behövs beror på vad och vilka utrymmen som ska rengöras:

- Hygienutrymmen och rum där barnen vistas stadigvarande ska städas dagligen.
- Hygienutrymmen med hög belastning kan behöva städas flera gånger per dag. Kom ihåg så kallade tagytor.
- Stoppade möbler och textila mattor bör dammsugas dagligen.
- Madrassöverdrag, örngott och filter ska tvättas minst varannan vecka.
- Ventilationsdon, lampor och andra högt belägna ytor ska städas i den omfattning som behövs för att undvika att damm samlas.
- Gardiner, draperier, utklädningskläder med mera, bör tvättas minst två gånger per år.

Det är viktigt att verksamheten även planerar för storstädning två-tre gånger årligen.

Ju oftare städning sker desto lägre dammhalt och renare lokaler.



## Ventilation

Luften i en lokal förändras kontinuerligt beroende på belastningen på lokalen eller rummet.

Med belastning menas bland annat antalet människor men även aktiviteter i rummet som kan ge upphov till värme, lukt och damm samt förekomst av vissa byggnadsmaterial och inredning. Tilluftens innehåll av till exempel partiklar har också en betydelse för luftkvaliteten i lokalerna.

Dålig ventilation kan ge upphov till bland annat allergiska besvär, huvudvärk, trötthet, klåda och irritation kring ögon och luftvägar. För att förebygga luftrelaterade hälsobesvär behöver ventilationen vara anpassad till verksamheten och kontinuerligt skötas om och kontrolleras.

Ventilationen ska vara anpassad till antalet personer som vistas i lokalen och till antalet personer som vistas i varje rum. Ventilationen bör ha fläktstyrd till- och frånluft med ett uteluftsflöde på minst 7 liter per sekund per person + 0,35 liter per sekund per m<sup>2</sup> golvyta.

### Kontrollera ventilationen

Fastighetsägaren ska utföra en obligatorisk ventilationskontroll (OVK) vart tredje år på förskola och skola. Denna mätning visar om ventilationen är tillräcklig utifrån fastighetens byggnadsstandard. En godkänd OVK är dock ingen garanti för att lokalerna har en god luftkvalitet.

Luftkvaliteten påverkas av andra faktorer som exempelvis antalet personer och aktivitet i rummen. Även städning och temperatur (värme/kyla) kan påverka luftkvaliteten och upplevelsen av den.

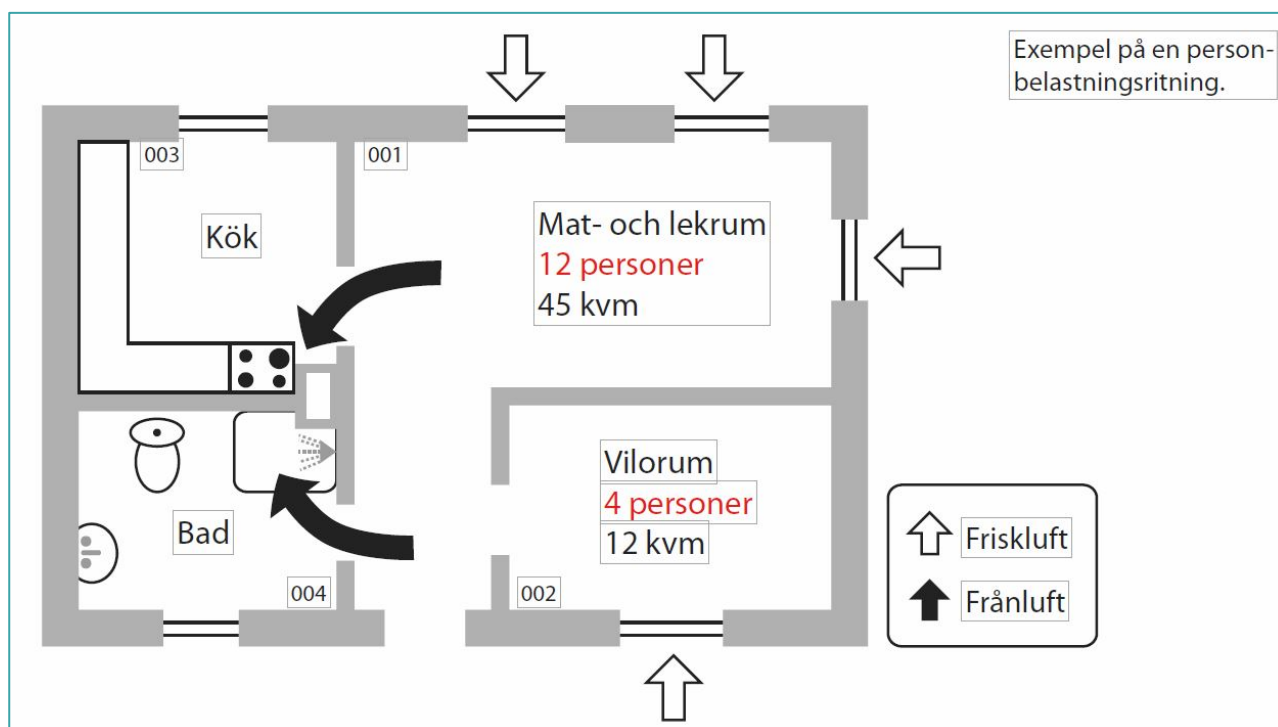
Om för många personer vistas i lokalen kommer inte luften att räcka till. Kontakta din fastighetsägare om du är osäker på vilket antal personer i rummet som ventilationens kapacitet är anpassad för. Ett sätt att ta reda på detta är att mäta koldioxidhalten. Om koldioxidhalten överstiger 1000 ppm i ett rum vid normal användning, indikerar det att ventilationen har brister.

### Skötsel och vädring

Har ventilationen filter är det viktigt att dessa byts regelbundet. Ventilationsfilter stoppar giftiga partiklar från avgaser och allergiframkallande pollen.

Ofta är det fastighetsägaren som ansvarar för filterbyten, men verksamheten behöver ha kunskap om att det sker och följa upp att det sköts.

Rutiner för vädring är också viktigt att ha. Vädring bör ske före och efter stora samlingar. För att vara effektiv bör vädringen ske med korsdrag och med så många fönster öppna som möjligt i maximalt fem minuter.





## Allergi

Det är vanligt med sjukdomar som är kopplade till överkänslighet, såsom allergi.

För att allergiker och andra överkänsliga personer inte ska få besvär under sin vistelse på förskolan, skolan eller fritidshemmet bör man tänka på följande:

- Ta reda på vilka allergier barn och personal har.
- Ta fram rutiner för förebyggande arbete med allergifrågor.
- Dokumentera rutiner och riskhantering.
- Ha regelbunden uppföljning och kontroll av de allergiförebyggande rutinerna, till exempel allergironder. Fungerande ventilation, städning och dylikt, är viktigt för att förebygga allergi och överkänslighet.
- Dokumentera och följ upp allergirelaterade incidenter, till exempel ett astmaanfall.
- De som har pälsdjur hemma bör undvika att komma i kontakt med djuret innan de går till förskolan eller skolan. Strumpor bör också bytas varje dag och eventuellt kan särskilda kläder bäras på dagen (hemmakläder förvaras då i ett skåp) för att minska spridningen av allergener.
- Vissa allergiframkallande växter ska tas bort från avdelningen.
- Parfym och rengöringsmedel med stark doft bör undvikas.
- Städa oftare på avdelningar där många allergiska barn vistas. Det får dock inte medföra att städresurserna för andra avdelningar minskar.

Enligt Miljöbalken ska verksamheten ta hänsyn till de personer som är känsligare än normalt. Personer som inte är överkänsliga kan med tiden få besvär med anledning av brister i lokalerna och dess inredning.

## Höga ljud och buller

Höga ljudnivåer och buller leder i längden till trötthet, påverkan på prestation och inläring samt sämre sömn och psykosociala effekter.

Kontinuerliga ljud från installationer i lokalerna, exempelvis ventilation, ska inte överstiga 30 dBA i lokalen. Det är särskilt viktigt i utrymmen för lugnare aktiviteter, som vilorum i förskolan och undervisningssalar i skolor. Andra ljudkällor utanför lokalerna kan till exempel vara trafik.

Ljuddämpande tak, möbeltassar under stols- och bordsben och färre hårda ytor är några exempel på åtgärder för att minska buller och störande ljud.

För att uppfatta tal samt minska risken för höga ljudnivåer är det viktigt att efterklangstiden (ekot) är kort. Ekot beror på rummets volym och hur stor ljudabsorptionen i rummet är. Ju större ljudabsorberande yta desto kortare efterklangstid. Lokaler där barn kan vara högljudda när de leker, bör anpassas efter detta.

Om det finns risk för att ljudnivåerna i lokalen överstiger riktvärdena ska en ljudmätning utföras av sakkunnig person. Om riktvärdet överstigs behöver en åtgärdsplan tas fram för att komma tillrätta med bristerna.

Kom ihåg att barn med hörselskador är särskilt känsliga för buller.

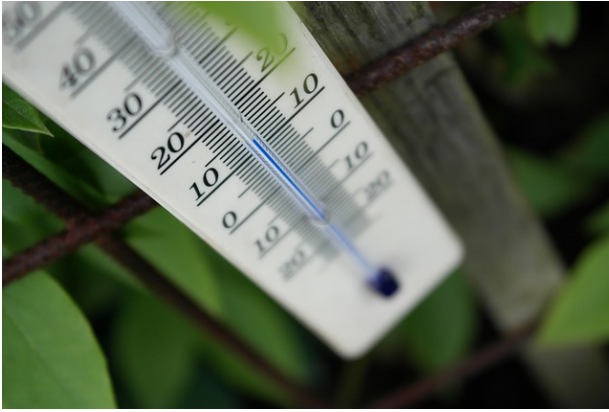
## Fukt och mögel

Det finns en stark koppling mellan fuktskador i byggnader och hälsobesvär.

Fukt kan orsaka mögel och bakterier som avger kemiska ämnen. Kemiska ämnen kan också frigöras från material, exempelvis mattor, vilket i sin tur kan ge upphov till hälsoproblem.

Tecken på fuktskador kan vara missfärgningar, avvikande lukter eller bubblor i mattor. Mistankar om fuktskador ska tas på stort allvar och utredas omedelbart.

Innan en verksamhet startas i en ny lokal är det viktigt att kontrollera att det inte finns fuktskador. Även felaktigt åtgärdade fuktskador kan orsaka hälsoproblem. Fuktskadat material ska så gott som alltid bytas ut.



## Inomhustemperatur

Lufttemperaturen är en viktig faktor för ett bra inomhusklimat.

Inomhustemperaturen bör vara mellan 20 och 22°C. Golvtemperaturen bör helst vara 18°C och får inte vara lägre än 16°C. Skillnaden i temperaturen vid 0,1 respektive 1,1 meter över golvet ska vara mindre än 3°C.

För att lufttemperaturen inte ska bli för hög kan skydd från solen behövas.

## Radon

Radon är en genomskinlig gas som är skadlig för hälsan. Radonhalten ska alltid kontrolleras i lokaler för skola och barnomsorg.

Gasen finns naturligt i marken och kan även avges från vissa typer av byggmaterial, såsom blåbetong.

Radonhalten får inte överstiga 200 becquerel per kubikmeter (Bq/m<sup>3</sup>). Om radonvärdet är högre ska radonsänkande åtgärder sättas in. En god ventilation har stor betydelse för att sänka radongashalten i inomhusluften. En tillförlitlig långtidsmätning, ska ske under minst två månader, under den kalla årstiden, från 1 oktober till 30 april.

Radonmätning ska utföras:

- om ingen tidigare mätning i lokalen är gjord (vid nybyggnation inom ett år)
- efter omfattande om- och tillbyggnad, renovering eller andra åtgärder som påverkar ventilationen, lokalens uppvärmningssystem eller grundkonstruktion
- minst vart tionde år

## Dagsljus

Rum där barn vistas permanent ska ha tillräckligt med dagsljus.

Fönsterytorna i lokalen bör vara minst 10 procent av golvytan. Det innebär att exempelvis källarlokaler är olämpliga för barnomsorg.



## Varmvattentemperatur

Rätt varmvattentemperatur och korrekt utformning av ledningar är viktigt för att minska risken för tillväxt av legionella och andra bakterier.

Vattnet i varmvattenberedaren ska hålla en temperatur på minst 60 °C. Varmvattnet i ledningarna ska vara minst 50 °C, gärna 55 °C. Temperaturen vid tappställen kan regleras, och en bra högsta temperatur är 38 °C så att barnen inte bränner sig. Reglering görs vid blandaren och inte på ledningarna. Kontakta fastighetsägaren om du är osäker.

Om vattnet står stilla i en kran under lång tid ökar risken för bakterietillväxt. Kom ihåg att genomföra regelbunden spolning av tappställen, exempelvis kranar som inte används ofta eller efter lov.

Temperaturmätning är en viktig del av egenkontrollen. Hur ofta avgörs av ledningarnas utformning, risk för tillväxt och fastighetsägarens kontroll.

## Energieffektivisering

Det är viktigt att verksamheten har kunskap om och rutiner för sin energianvändning.

Verksamheten bör se över möjligheterna att sänka energiförbrukningen i lokalerna till exempel genom val av vitvaror och belysning (närvarostyrning och lågenergilampor). Det är bra att tänka på att stänga av apparater som inte används.

## Kemikalier

Kemiska produkter som hanteras i verksamheten och som kan innebära risker ur hälso- och miljösynpunkt, ska hållas inlåsta och avskilda från livsmedel och barn.



Exempel på sådana kemiska produkter är maskindiskmedel, rengöringsmedel, målarfärg och tändvätska. I skolundervisningen inom kemi och slöjd kan andra kemikalier förekomma.

Produkterna ska vara tydligt märkta med innehållsuppgifter, skyddsanvisningar och doseringsanvisningar. Det ska även finnas en förteckning över kemiska produkter som är klassade som miljö- eller hälsofarliga och som används inom verksamheten.

Av förteckningen ska följande framgå:

- Produktens namn
- Produktens användningsområde
- Information om produktens hälso- och miljöskadlighet
- Information om produktens klassificering avseende hälso- och miljöfarlighet.

För varje kemisk produkt ska ett så kallat säkerhetsdatablad införskaffas och förvaras intill produkten. Databladet erhålls via leverantör eller tillverkare.

### Produktvalsprincipen

Enligt produktvalsprincipen ska kemiska produkter bytas ut ifall det finns ett mindre farligt alternativ tillgängligt som är likvärdigt. Även kemikalier som används av städpersonal omfattas av kravet.

Vissa material kan också avge kemiska utsläpp, till exempel när de utsätts för fukt eller felaktig städmetod.

Läs mer om kemiska produkter i Kemikalieinspektionens föreskrifter (2008:2) om kemiska produkter och biotekniska organismer, 3 kap 3–6 §§.





## Yttre miljö

### Lekytor och möjlighet till solskydd

Det är viktigt för barnens trivsel och rekreation att de har möjlighet till regelbunden utomhusvistelse och att lekytorna är tillräckligt stora.

Lekplatsen ska utformas så att det finns möjlighet till skugga, gärna naturligt i form av träd. Om ingen naturlig skugga finns behöver skugga skapas på annat sätt, exempelvis med fasta solskydd eller parasoller som placeras där barnen gärna samlas, till exempel över sandlådor.

Förskolan ska arbeta för att barnen inte utsätts för allt för mycket UV-strålning. Exempel på rutiner som skyddar barnen från UV-strålning kan omfatta regler för huvudbonad, solskyddskräm och tidpunkter barnen ska vistas utomhus. Under sommarhalvåret är det lämpligt att hålla små barn inomhus mitt på dagen när solen är som starkast.

### Luftföroreningar och buller

När en ny skola, förkola eller fritidshem ska byggas är det viktigt att tänka på att verksamheten inte placeras nära kraftigt trafikerade gator, industrier eller större bilgarage. Dessa kan skapa olägenheter i form av luftföroreningar och buller. Om en redan befintlig verksamhet upplever sådana problem bör detta utredas så att åtgärder kan vidtas.

### Närhet till djur

Med hänsyn till allergier och luktproblem bör lokaler för barnomsorg och skola inte placeras intill djurhållning, till exempel häststall och hunddagis.

Vad som kan räknas som rimligt avstånd bedöms i varje enskilt fall.

### Markföroreningar

Förskolor, skolor och fritidshem ska inte byggas på förorenad mark. Du som verksamhetsutövare ska se till att marken är fri från föroreningar och att den uppfyller de krav som ställs för känslig markanvändning. Du ska också kontrollera att lokalerna är inventerade med avseende på förekomst av PCB.

### Elektromagnetiska fält

Förskolor, skolor och fritidshem ska inte placeras i närheten av kraftledningar, ställverk, nätstationer eller andra elinstallationer eftersom de kan generera magnetfältsnivåer som är förenade med hälsorisker. Forskning kring elektromagnetism och hälsoeffekter visar ett samband mellan exponering för magnetfält över det normala i barnåren och en något ökad risk för leukemi.

### Rökning är förbjudet

Enligt Tobakslagen (1993:581) är rökning förbjuden i lokaler som är avsedda för barnomsorg, skola eller annan verksamhet för barn eller ungdom.

Förbudet gäller även i skolmatsalar, på skolgårdar och motsvarande områden utomhus vid förskolor och fritidshem, även då de används för annan verksamhet på kvällstid. En rökfri miljö för barn och ungdomar är viktig både för att skapa en hälsosam miljö och för att bidra till att färre ungdomar börjar röka.



## Avfall

Det finns en lag om producentansvar för både förpackningar och tidningar som omfattar alla medborgare och företag. Lagen syftar till att vi alla ska bidra till att skapa ett långsiktigt hållbart samhälle.

Genom att sortera ut papper och förpackningar minskar vi mängden brännbart avfall och restavfall. Vi ger industrin ny råvara samtidigt som vi kan minska våra kostnader.

Det är viktigt att även barn och elever har möjlighet att sortera avfall. Om förskolor och skolor har goda rutiner för källsorteringen lär sig barnen i tidig ålder att sortera avfall och att det är lätt att göra rätt. En viktig lärdom att ha med sig.

### Farligt avfall och el-avfall

Farligt avfall och el-avfall ska hållas skilt från övrigt avfall och förvaras så att obehöriga inte har tillgång till det. Till farligt avfall räknas exempelvis städ- och rengöringskemikalier, färg-, lack- och limrester som innehåller organiska lösningsmedel.

El-avfall är också farligt avfall eftersom det innehåller tungmetaller och andra skadliga ämnen. Exempel: lysrör, glödlampor, lågenergilampor, batterier, datorer, skrivare etc.

Du ska ha kännedom om mängden farligt avfall som uppkommer i verksamheten.

### Kviksilver i lågenergilampor och lysrör

Lågenergilampor och lysrör innehåller låga halter av ämnet kvicksilver. När en lampa tänds stiger temperaturen och kvicksilvret förångas, för att till slut fylla lampan med ånga. När lampan efter användning kallnar övergår kvicksilverångan åter till en mer fast form.

Om en lampa med kvicksilver går sönder bör barnen lämna rummet medan du vädrar ut och tar hand om resterna. Vädra först ut rummet cirka 20-30 minuter innan du samlar upp resterna med en bit kartong och sedan torkar golvet och andra ytor i närheten av den trasiga lampan med en fuktig trasa. Lägg sedan alla rester och även trasan i en glasburk med tättslutande lock. Stäng burken och märk den, till exempel med texten ”kan innehålla kvicksilver från en lågenergilampa”. Lämna burken till returhantering som är avsedd för farligt avfall.

Använd inte dammsugare. Det finns en risk för att dammsugaren ytterligare förångar och sprider kvicksilvret i luften. Av försiktighets skull tvätta även händerna.

Det är inte farligt att utsättas för låga halter kvicksilver vid något enstaka tillfälle. Av försiktighets skull är det bra att undvika att utsättas i onödan eftersom gasformigt kvicksilver lätt tas upp vid inandning och sedan ansamlas i kroppen. Effekter som kan uppstå vid långvarig exponering för låga koncentrationer drabbar framförallt nervsystemet och hjärnan.

Läs mer om kvicksilver och dess effekter på Kemikalieinspektionens webbplats, [www.kemi.se](http://www.kemi.se).





## Nattöppen förskola

Du som vill bedriva en nattöppen förskola bör anpassa verksamheten till de behov som finns.

Barnens nattsömn är av stor vikt. Barnen bör inte ligga för tätt i de rum som de ska sova i. Ventilationen bör dimensioneras för det antal barn som ska sova i rummet.

Sovplatserna ska placeras så att det inte blir någon risk för drag eller kallras från fönster och ventilation. Ljudmiljön i rummen där barnen sover är också viktig.



## Livsmedelshantering

Förekommer det någon livsmedelshantering inom verksamheten, ska det registreras hos kommunens Miljö- och hälsoskydd.

Det gäller all hantering av livsmedel; frukost, lunch och mellanmål liksom eventuell caféverksamhet.

Blankett Anmälan om registrering av livsmedelsanläggning - förskola, skola, vård och omsorg finns att hämta på [www.pitea.se/Medborgarservice](http://www.pitea.se/Medborgarservice).



# Miljöbalkens hänsynsregler gäller för alla

I miljöbalkens andra kapitel finns grundläggande hänsynsregler som gäller för alla och styr all verksamhet. Förskolor, skolor och fritidshem omfattas av dessa, liksom den fastighetsägare som hyr ut lokalerna. Tillsynsmyndigheten beaktar också hänsynsreglerna vid tillsyn av verksamheter och vid bedömning av deras egenkontroll.

## 1§ Beviskrav

Det är verksamhetsutövaren som ska visa att verksamheten uppfyller hänsynsreglerna och att den inte orsakar skada på människors hälsa eller miljön (2 kap 1 § och 26 kap 19-22 §§ miljöbalken).

## 2§ Krav på kunskaper

Alla som bedriver en verksamhet, planerar att bedriva en verksamhet eller vidta en åtgärd ska kontinuerligt skaffa sig nödvändig kunskap för att skydda människors hälsa och miljön mot skada eller negativ påverkan. Verksamhetsutövaren ska ha aktuell kunskap om sin egen verksamhet och om de regler som gäller för verksamheten (2 kap 2 § miljöbalken).

## 3§ Försiktighetsprincipen

Alla som bedriver en verksamhet, planerar att göra det eller vidta en åtgärd, ska utföra de skyddsåtgärder och vidta de begränsningar som behövs för att förebygga, hindra eller motverka att verksamheten orsakar något som påverkar människors hälsa eller miljön negativt (2 kap 3 § miljöbalken).

## 4§ Produktvalsprincipen

Om det finns kemikalier som är mindre skadliga än de som används idag ska de användas istället. Förutom kemikalier och blandningar som städkemikalier gäller regeln även varor som är behandlade med kemiska produkter (2 kap 4 § miljöbalken). En strävan är att det minst farliga alltid ska användas.

## 5§ Hushållnings- och kretsloppsprincipen

Alla som bedriver en verksamhet eller vidtar en åtgärd ska hushålla med råvaror och energi. Möjligheterna till återanvändning och återvinning ska utnyttjas (2 kap 5 § miljöbalken).

## 6§ Lokaliseringsprincipen

Platsen där verksamheten bedrivs ska vara lämplig. En sådan plats ska vara vald så att ändamålet kan uppnås med minsta ingrepp och så liten risk för negativ påverkan som möjligt på människors hälsa och miljön (2 kap 6 § miljöbalken).

## 7§ Skälighetsregeln

Krav på hänsyn enligt hänsynsreglerna gäller inte om det kan anses vara orimligt att uppfylla dem (2 kap 7 § miljöbalken).

## Krav på egenkontroll

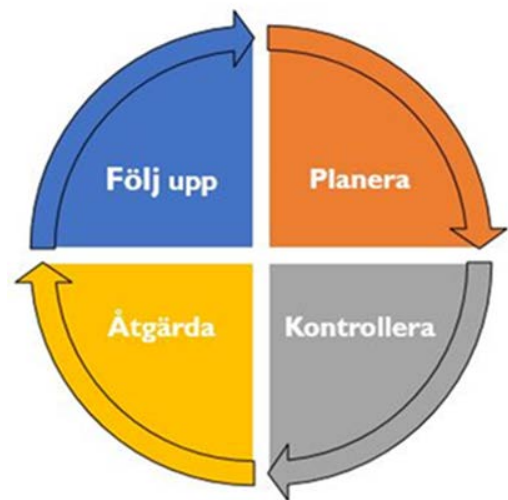
Av 26 kap. 19 § miljöbalken framgår att verksamhetsutövaren fortlöpande ska planera och kontrollera verksamheten för att motverka eller förebygga att olägenheter för människors hälsa uppstår. Som ett led i detta bör verksamhetsutövaren utveckla rutiner anpassade för sin verksamhet. I egenkontrollen på förskolan kan det bland annat ingå rutiner för städning, hygien, smitta, varmvattentemperatur, radon, ventilation och så vidare

# Kom igång med egenkontroll

Här följer en checklista med exempel på frågor att svara på i egenkontrollen.

## Kunskap

- Vilken kunskap har vi i verksamheten med avseende på miljö och hälsa?
- Känner vi till de lagar och förordningar som gäller för vår verksamhet?
- Känner vi till de risker som finns i verksamheten, som kan ha negativ påverkan på hälsa och miljö?
- Hur ser vi till att personalen har tillräcklig kunskap och känner till våra rutiner?
- Vet vi när åtgärder måste vidtas och vilka de åtgärderna i så fall är?



## Ansvar

- Är ansvaret för egenkontroll fördelat mellan verksamhetsutövare och fastighetsägare samt andra aktörer?
- Vem har det organisatoriska ansvaret i vår verksamhet för frågor enligt miljöbalken, och är det dokumenterat?
- Vem ansvarar för att uppdatera egenkontrollen, till exempel rutiner, ansvarsfördelning och kontaktuppgifter?
- Om det är fastighetsägaren, städbolaget eller annan part som ska åtgärda och undersöka, vem hos oss är då ansvarig för uppföljning och hur tar vi del av relevant dokumentation?

## Rutiner och riskbedömning

### Hygien och smittspridning

- Har verksamheten hygienrutiner, som är skriftliga och kända hos all personal?
- Finns instruktioner uppsatta vid skötbord och toaletter?
- Har vi rutiner vid smittsamma sjukdomar i verksamheten? Hur informerar vi föräldrar?

### Städning

- Har vi ett städschema, som omfattar alla utrymmen och dess inredning?
- Är lokalerna lättstädade och är städmetoderna anpassade till inredningen?

### Allergi

- Tar vi hänsyn till personer som har allergier eller annan överkänslighet?
- Gör vi regelbundna allergironder som vi dokumenterar?

### Ventilation

- Har vi kunskap om vårt ventilationssystem och vet hur många personer som kan vistas i utrymmena?
- Finns en godkänd OVK? Följer vi upp att fastighetsägaren sköter ventilationen med bland annat filterbyten och mätning av luftflöden?

### Inomhus- och varmvattentemperatur

- Hur vet vi att inomhustemperaturen är tillfredställande?
- Har vi rutiner för kontroll av varmvattentemperaturen?

### **Fukt och mögel samt radon**

- Finns rutiner för att förebygga fuktskador?
- Är radonmätningar gjorda?

### **Höga ljud och buller**

- Vet vi vilka ljudnivåer som förekommer i lokalerna, och från installationerna?
- Vem utför ljudmätningar vid besvär?
- Tänker vi på att köpa in ljuddämpande inredning och absorbenter när det behövs?

### **Kemikalier**

- Har vi en kemikalieförteckning, är alla kemikalier märkta och förvaras de oåtkomligt för barnen?
- Finns säkerhetsdatablad?
- Har vi några material i verksamheten som kan avge kemiska ämnen?
- Ställer vi miljökrav och kontrollerar innehåll vid inköp av nya varor och inredning?
- Vet vi hur vi ska agera om en lågenergilampa eller ett lysrör som innehåller giftiga ämnen går sönder?

### **Avfall**

- Finns rutiner för avfallshantering?
- Har vi abonnemang för avfallshämtning?
- Uppkommer farligt avfall i vår verksamhet och följs reglerna för detta?

### **Energi**

- Hur arbetar vi med hushållning av energi och råvaror?

### **Felanmälan och klagomål**

- Har vi rutiner för felanmälan och klagomål och följer vi upp att felanmälningar blir åtgärdade?

## Mer information

### [www.notisum.se](http://www.notisum.se)

- Miljöbalken (SFS 1998:808)
- Förordning om miljöfarlig verksamhet och hälsoskydd (SFS 1998:899)
- Förordning om verksamhetsutövares egenkontroll (SFS 1998:901)
- Tobakslagen (SFS 1993:581)
- Avfallsförordningen (SFS 2011:927)

### [www.folkhalsomyndigheten.se](http://www.folkhalsomyndigheten.se)

- Radon inomhus (FoHMFS 2014:16)
- Temperaturer inomhus (FoHMFS 2014:17)
- Ventilation (FoHMFS 2014:18)
- Städning (FoHMFS 2014:19)
- Fukt och mikroorganismer (FoHMFS 2014:14)
- Buller inomhus (FoHMFS 2014:13)
- ”Allergi i skola och förskola”. Detta är en bok utgiven av Socialstyrelsen om hur man förebygger arbetet med allergier på bl.a. förskolan.
- Bullret bort - en liten handbok om god ljudmiljö i förskolan
- Objektburen smitta – Hygien, smittskydd och miljöbalken
- ”Smitta i förskolan – En kunskapsöversikt”
- Skyltar och dekalering - Rökförbud

### [www.boverket.se](http://www.boverket.se)

- Information om legionella
- Har du legionellabakterier i dina vattenledningar? Utgivningsår 2000, ISBN-nummer: 91-7147-585-0

### [www.naturvardsverket.se](http://www.naturvardsverket.se)

- Externt industribuller (SNV 1978:5)
- Naturvårdsverkets riktvärden för trafikbuller (1991)
- Naturvårdsverkets allmänna råd om egenkontroll (NFS 2001:2)
- Naturvårdsverkets handbok 2001:3, Egenkontroll – en fortlöpande process

### [www.kemi.se](http://www.kemi.se)

- Kemikalieinspektionens föreskrifter om kemiska produkter och biotekniska organismer (2008:2)

### [www.astmaoallergiforbundet.se](http://www.astmaoallergiforbundet.se) - under **Verksamhet/Tillgänglighet/I skolan**

- ”Allergironden” är ett verktyg för identifiering av allergirisker i miljön. Den fungerar som en checklista och kan med fördel användas i samband med skyddsronden ([www.allergironden.se](http://www.allergironden.se)).

### [www.miljosamverkan.se](http://www.miljosamverkan.se) - under **Inomhusmiljö**

- ”Kontrollrund för skola och förskola” är ett verktyg med en checklista avseende miljö, hälsa och säkerhet, inklusive arbetsmiljö och allergifrågor. Checklistan är sammanställd av Miljösamverkan i Västra Götaland.

### [www.l177.se](http://www.l177.se) - under **Fakta och råd** och sedan **Infektioner**

- Infektioner hos barn - hur smitta sprids

### [www.nilplus.se](http://www.nilplus.se) – under **Smittskydd** och sedan **Förskoleportalen**

- Föräldrainformation - om sjukdomar

### [www.stralsakerhetsmyndigheten.se](http://www.stralsakerhetsmyndigheten.se)

- Solskyddsfaktorer – sju tips för säkrare lekplatser och friskare barn
- Magnetfält och hälsorisker

### [www.slv.se](http://www.slv.se)

- lagstiftning och vägledning för livsmedels- hantering.

