

Internationellt Centrum för Lokal Demokrati (ICLD)

Vad säger SKL om kommuners roll i utvecklingssamarbete/internationellt samarbete?

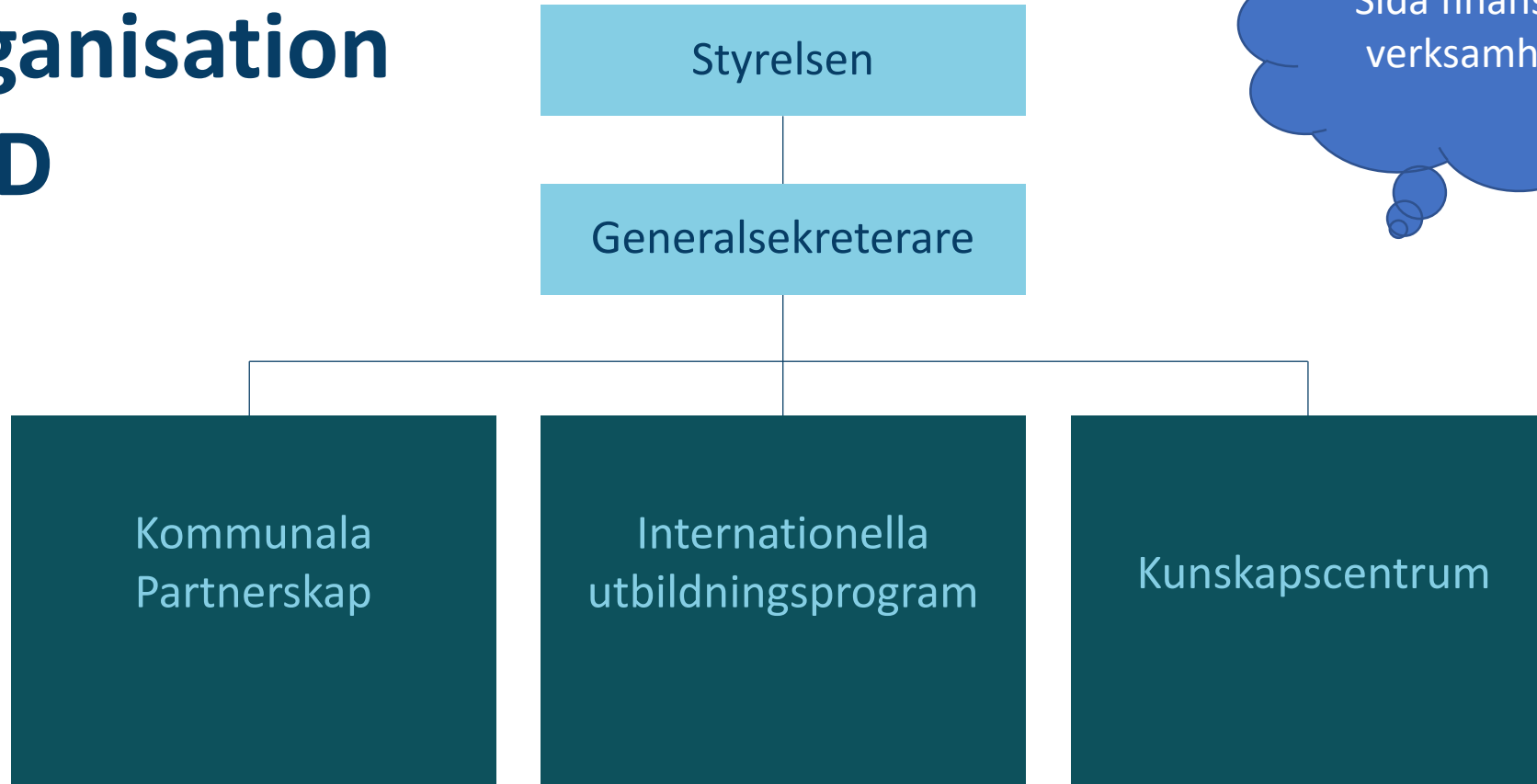
Att skapa förutsättningar för människor som lever i fattigdom att förbättra sina levnadsvillkor är ett långsiktigt mål för svensk biståndspolitik och så även för SKL:s engagemang i internationella utvecklingssamarbeten.

- Kommuner och regioners viktiga roll för den globala utvecklingsagendan och för genomförandet av Agenda 2030.
- Kommuners ansvarsområden är nära kopplat till fattigdom.
- För att utrota fattigdom globalt måste lokala och regionala aktörers kapacitet stärkas.
- Svenska kommuner och regioner har genom sina uppdrag och erfarenheter av kommunal självstyrelse en bred kunskap och kompetens som ofta efterfrågas internationellt.
- Genom att engagera sig i internationella utvecklingssamarbeten kan denna kunskap och kompetens komma till användning och bidra till demokratisk utveckling på lokal och regional nivå i andra länder. Samtidigt ger samarbetena nya perspektiv som kan utveckla den egna verksamheten.

SKL:s engagemang när det gäller internationellt utvecklingssamarbete

SKL bedriver internationellt utvecklingssamarbete i projektform via **SKL International**, är huvudman för **ICLD**, bedriver påverkansarbete för utveckling av lokal demokrati via t ex CEMR, UCLG och CLRAE. Internationellt utvecklingssamarbete är också ett viktigt arbete för SKL:s medlemmar, till exempel genom **Kommunala Partnerskap**.

Organisation ICLD



Vad innebär programmet Kommunalt Partnerskap?

KP är en samarbetsform som ska bidra till utveckling av väl fungerande och demokratiska, lokala myndigheter både i samarbetsländerna och Sverige

Syfte:

- Minska fattigdom (brist på demokrati, på makt och inflytande för människor att kunna påverka och förbättra sina levnadsvillkor)
- Genom ett ömsesidigt kunskaps- och erfarenhetsutbyte bidra till hållbar lokal demokratiutveckling.
- Genom att stärka kommuner och regioner bidra till att öka inflytandet för människor.

- Gemensam utmaning/problem
- Ömsesidigt lärande för båda parter
- Ökad kunskap – ökad organisatorisk kapacitet

Svenska kommuner och regioner är viktiga aktörer i det internationella arbetet och utvecklingssamarbete!

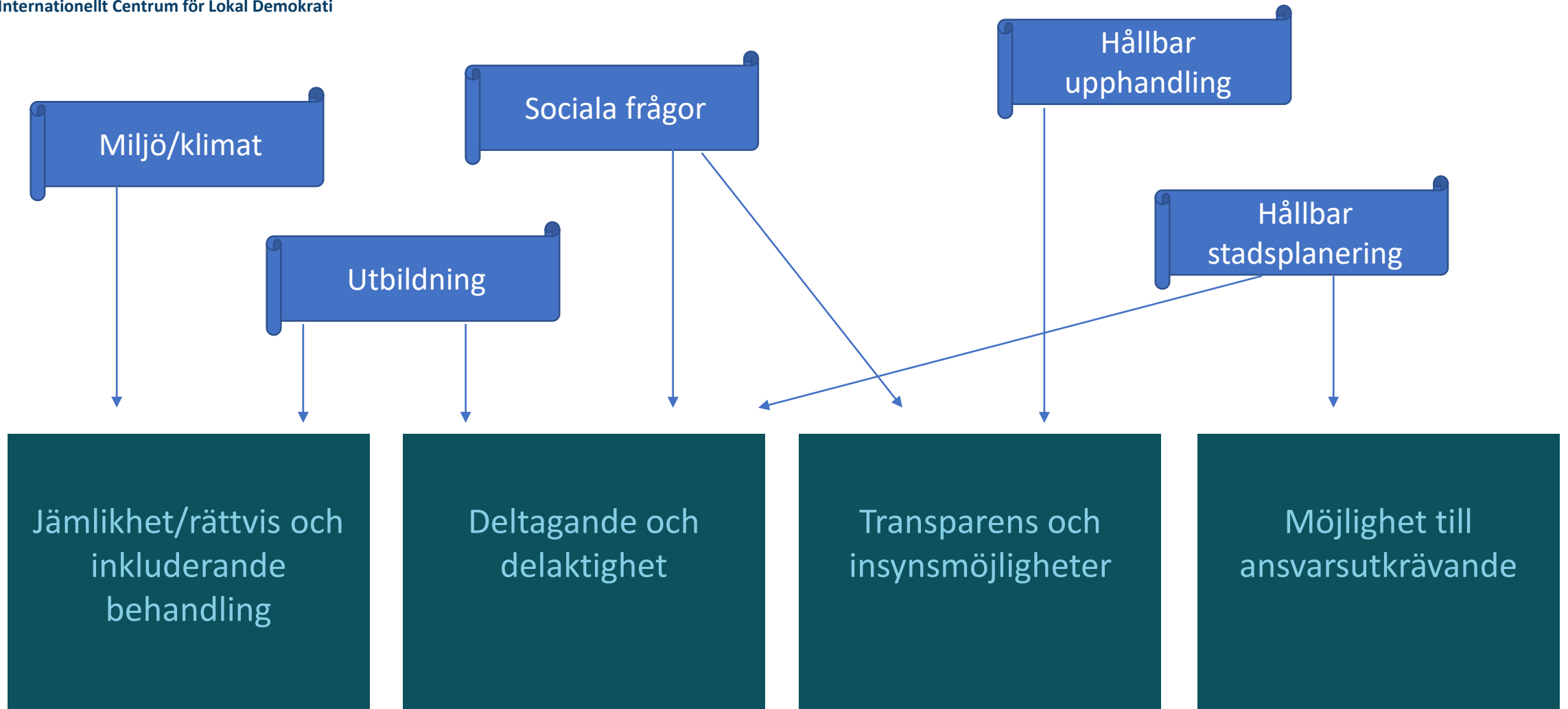
ICLD:s uppdrag

ICLD:s övergripande mål är att främja utvecklingen av hållbar demokrati på lokal och regional nivå.

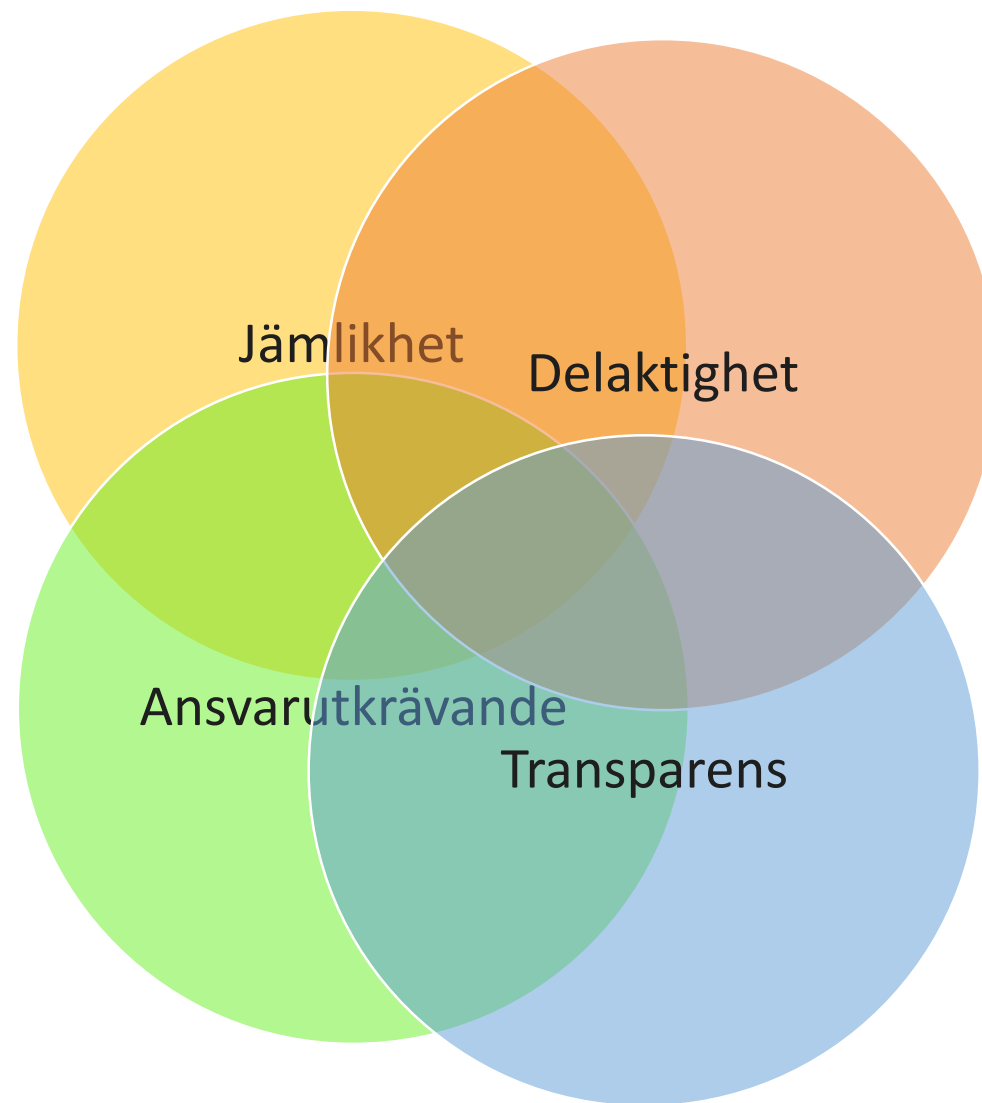
Öka medborgarinflytande genom att stärka kommuner, landsting och regioner inom något av fyra kärnområden;

- *Jämlikhet/rättvis och inkluderande behandling*
- *Deltagande och delaktighet*
- *Transparens och insynsmöjlighet*
- *Möjlighet till ansvarsutkrävande*





Verkligheten?!



Samarbetsländer

Europa:

Bosnien and Hercegovina 0,
Georgien 5, Kosovo 7, Makedonien 0,
Moldavien 2, Serbien 2 , Turkiet 0 och Ukraina 6.

Asien:

Indonesien 6, Kina 13 och Vietnam 9.

Afrika:

Botswana 8, Kenya 25, Mocambique 2,
Namibia 1, Sydafrika 8, Tanzania 14,
Uganda 8 and Zambia 9.



Vad får Svenska kommuner ut av samarbete inom KP? Några exempel

- “I utbytet av olika erfarenheter och mötet mellan institutionella strukturer skapas möjligheter för parterna att gemensamt utveckla modeller för medborgardialog”. Hans-Joachim Wever, Ale kommun.
- Det långsiktiga målet med projektet är att utveckla Robertsfors och Machakos implementering av policy samt styrning för att uppnå uppsatta jämställdhetsmål för att konkret skapa mer jämställda samhällen.
- The main problem in Östhammar differs from Poti and the problem is how to involve the civil society in different ways in the elderly care service and for disabled children.
- Utifrån genomförd förstudie fokuserar Lidköpings kommun och Lusaka LCC sitt framtida samarbete på hållbar avfallshantering. De långsiktiga målen utgår från att höja medvetandegraden om avfallsfrågan och skapa förändring, samt att skapa förändring i avfallshanterings- och återvinningsstrukturer.

Vad får Svenska kommuner ut av samarbete inom KP?

“Lusaka och Malmö är två städer med ung befolkning. Tillsammans har vi identifierat ett behov att utveckla bättre strategier för ungas deltagande, som tar tillvara på den potential och de perspektiv som unga besitter. Inkluderande processer kommer ge oss bättre strategier, bättre beslut och ökad lokal demokrati. Detta är extra viktigt för att få legitimitet för klimatarbetet, eftersom det kräver långsiktiga politiska beslut som kan vara impopulära, men nödvändiga”.

Varmt tack!
Karin Norlin Bogren
karinn@icld.se
www.icld.se

Alingsås och Chililabombwe, Zambia - Partnerskap stärker kunskapen om lokal demokrati

I Alingsås vill kommunen hitta vägar att nå ut med information och **skapa dialog** med nyanlända flyktingar.

Kommunen Chililabombwe i Zambia har samma informationsbehov – men målgruppen är människor på landsbygden.

”Information är givetvis viktigt – men dialog ännu viktigare. I Chililabombwe är man bra på dialog.

– I Sverige är vi bra på blanketter och formulär, i Chililabombwe är man bra på att åka ut och träffa människor öga mot öga för att prata. Hur man kan kommunicera på annat sätt än med det skrivna ordet behöver vi bli bättre på”

<http://icld.se/artikel/partnerskap-starker-kunskapen-om-lokal-demokrati>



Julia Mårtensson, Refugee Coordinator in Alingsås Municipality.

Vad får Svenska kommuner ut av samarbete inom KP?

Piteå kommun och An Giang Province utgår från tidigare samarbete; ”Piteå och Giang-hållbara kommuner”

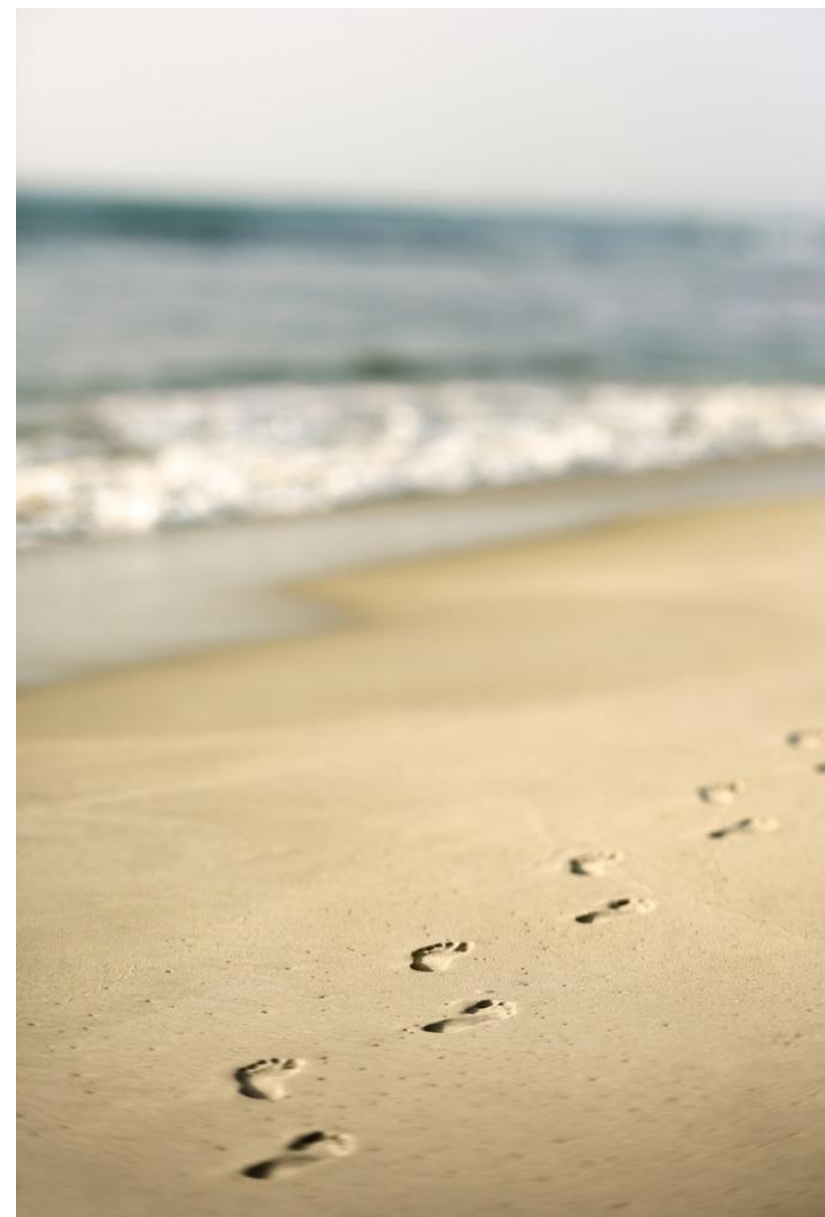
There is a waste management plan until 2020 and Climate an energy plan until 2030. The base in the work has been developing the plan in close collaboration with the target groups. One challenge for Piteå is to continue the work with target groups in order to further develop the engagement for a sustainable community. It is also to get new target groups involved in the practical work related to both of these existing plans.

One challenge is, in a society where information is accessible to disseminate results from the work that is ongoing, so people feel that they are part of a development towards a sustainable society.

- Svenska kommuner, landsting och regioner kan tillsammans med en samarbetspart i någon av de länder som är tillgängliga inom programmet, ansöka om kommunalt partnerskap.
- 15 mars och 15 oktober
- Hur hittar man en partner? (andra samarbeten, tidigare relationer, grannkommuner, genom ICLD)

Kommunala partnerskap

- Realistiskt – Inget projekt kan lösa alla problem, men alla projekt kan lösa något problem
- Huvudproblemet avser en brist på kapacitet på organisatorisk nivå
- Bygger på delaktighet
- Bidra till ökat medborgarinflytande genom att stärka lokala och regionala politiskt styrda organisationer inom något, eller några av följande kärnområden



Kommunala partnerskap

- Partnerskap på lokal nivå
- Grunden för de kommunala partnerskapen är FN:s Agenda 2030
- Praktiker till praktiker
- Ömsesidig relevans och gemensamt ägarskap



Samarbetsområden

- Local governance and government administration
- Municipal technical services
- Urban Development Planning
- Environment/Climate
- Local Economic Development
- Social issues
- Education
- Health and medical care
- Culture

Jämlikhet/rättvis och inkluderande behandling

Detta innebär att medborgare ska behandlas på ett inkluderande och rättvist sätt. Alla medborgare ska ha lika möjlighet att uttrycka sina behov och bli beaktade utifrån sina olika förutsättningar.

Aktiviteter för att säkra att ingen diskriminering och inga kränkningar sker, som beaktar utsatta gruppers behov och som särskilt fokuserar på kvinnors ställning är exempel på åtgärder som ses som framgångsfaktorer.

Deltagande och delaktighet

Detta innebär att lokala och regionala politiskt styrda organisationer har ett ansvar att aktivt verka för hög delaktighet i lokala beslutsprocesser som rör utformandet av offentlig verksamhet och tjänster. Centralt här är olika sätt att öka själva deltagandet i lokala beslutsprocesser men också att hitta former för ökat inflytande över viktiga sakfrågor. Exempel på steg i denna riktning är utveckling av instrument för ökad dialog och större lyhördhet och anpassning till medborgerliga önskemål.

Vår verksamhet utgår från några grundläggande principer:

- Globala utmaningar kräver lokalt handlande och svenska kommuner, regioner och landsting är viktiga aktörer i det internationella arbetet och utvecklingsamarbete!
- Institutioner byggs av kunskap
- Människor måste mötas

Transparens och insynsmöjligheter

Detta innebär att öppenhet i beslutsfattandet, i olika beslutsprocesser, inom planering och vid regelutformning inom offentlig verksamhet är av avgörande betydelse för att människor på ett välinformerat sätt kan delta i lokala frågor. Det är således ytterligare ett kärnområde för en socialt hållbar lokal demokrati. För medborgarna innebär ökad transparens att politiker och tjänstepersoner i högre utsträckning agerar öppet och förutsägbart. Åtgärder som säkrar ökad insyn, öppenhet och förutsägbarhet är därför önskvärda ur ICLD:s perspektiv.

Möjlighet till ansvarsutkrävande

Detta innebär att makt och ansvarsrelationer bör vara tydliga och att det finns möjligheter till ansvarsutkrävande. Eftersom det inte är möjligt för medborgare att alltid direkt delta i beslutsfattandet måste ansvaret synliggöras och ansvar vara möjligt att utkräva. Information som visar hur beslut fattas, vem som är ansvarig och som ger medborgarna möjlighet att veta vad som blir konsekvenserna när felaktigheter sker är för ICLD tecken på att organisationerna ger medborgarna ökad möjlighet till ansvarsutkrävande.

Sida

För att bekämpa fattigdom är det viktigt med demokrati. Vi ser på många håll i världen idag att demokratiutvecklingen tyvärr går åt fel håll, därför är det viktigt med samarbeten kring just demokratifrågor, säger Carin Jämtin, generaldirektör på Sida.

Programmet KP

- Förberedelse (KP-utbildningen)
- Projekt med tillhörande Styrgrupp (separat ansökningar 1-3 år)
- Utveckling/breddning
- Spridning

Styrgruppen

Två politiker (majoritet och opposition), en samordnare och en ledande tjänsteperson (båda parter)

- Garant för lokal förankring
- Säkerställa långsiktighet
- Fatta beslut
- Exempel; bedöma projektplaner, uppföljning och säkerställa kvalitén

Ekonomi

- Regleras i budgetriktlinjerna
- Får pengarna årsvis efter genomfört arbete.

Lönekompensation/arvoden

- Ersättning för svensk kommunpersonal d.v.s. kommunanställd person (baserad på faktisk lön och sociala avgifter). Högsta beloppet som kan betalas ut är 4 800 kr/dag.

Omkostnader

- Experter/konsulter, revision, resor, kost och logi, tolkar, visum, vaccinationer, försäkringar och kommunikation.

Överblick

- Sedan starten 2009 drygt 1 000 ansökningar från kommuner, landsting och regioner
- Drygt 585 har genomförts
- Just nu finns ca 160 pågående projekt, styrgrupper, förberedelser mm. Där drygt 50 svenska kommuner, landsting och regioner är aktiva just nu i 17 av ICLD 21 möjliga samarbetsländer.

Hur kan intresse väckas bland svenska kommuner, landsting och regioner?

- Från introduktionsdag i Stockholm till tre regionala introduktionsträffar. Utveckla innehållet
- Visa på möjligheterna med programmet och goda exempel genom redan aktiva
- Använda de utmaningar som redan finns på lokal nivå i Sverige idag, exempelvis Agenda 2030 och de Globala Målen, inkludering/dialog nya grupper, ungas engagemang, stärka kvinnor i politiken.
- Användarvänliga (digitala ansökningar och redovisningar, stöd från ICLD, tydliggörande av roller och förväntningar i styrgrupperna)

Finansiering

Förberedelse och utveckling/breddning

- Europa: Max 220 000 kr (flerpart 275 000 kr)
- Afrika/Asien: Max 275 000 kr (flerpart 330 000 kr)

Styrgrupp

- 300 000 kr (flerpart 400 000 kr)

Projekt

- Europa: Max 450 000 kr (flerpart 600 000 kr)
- Afrika/Asien: Max 500 000 kr (flerpart 650 000 kr)

Spridning

- Max 50 000 kr

KP - LuMa Youth for Change

Lusaka and Malmö are two cities with a young population. Together we have identified a need to develop better strategies for youth participation to make use of the potential and perspectives that young people possess. Inclusive processes will provide us with better policies, better decisions and increase local democracy. This is especially important when dealing with climate change issues, since they require long-term political decisions that can be unpopular, but necessary.

Lusaka is developing a Sustainable Energy Access and Climate Action Plan (SEACAP) whilst Malmö is planning for a new Action Plan for the Environment Programme. We plan to include young people in in these climate change policies by increasing awareness in both cities of the importance of youth participation and knowledge of tools for youth participation. We also plan to introduce methods for quality dialogue and identify suitable platforms for youth dialogue.

In the long term we hope that the project will contribute to increased local democracy and that our municipalities are better equipped to include young people and achieve climate change goals.

This project has long term objectives in two categories: strengthened local democracy and better environment/lessened climate impact. We believe that better quality decisions on how to mitigate climate change, made possible through empowerment and inclusion of a wider spectrum of society, will also contribute to alleviating poverty.

- More involved citizens
- Inclusion of young people
- Better equipped to achieve municipal goals for inclusion of young people
- Better equipped to achieve municipal goals for climate change
- Better quality in decisions regarding climate change
- Better use of young people's capacity
- Increased local democracy
- More engaged citizens
- Raised climate awareness among citizens



Environment/Climate

År
2017

Tidsperiod
3 år

Svensk partner
Malmö stad

Samarbetsland
Zambia

Partner
Lusaka City Council

Kontakt
Monika Månsson
t
monika.mansson@malmo.se



KP – Dragi Gradi Sandviken Subotica

The aim of the project is to Sandviken Municipality in cooperation with the Federation of Sandviken establishing a partnership with the public party in Subotica. The aim is to strengthen the capacity of Subotica Trade Association and its members in Norra Backa District of Serbia. The partnership formed in accordance with the "Letter of Intent" which was established in 2014. The document was developed during the Entrepreneur Association in Sandviken participation in the international trade fair in Subotica in June 2014. Cooperation will assist the Serbian party in its rapprochement with the European Union and its fundamental values. Our municipal partnership takes particular account of issues related to youth entrepreneurship, gender equality and women's role in the development of an integrated perspective in local decision-making. Overall, the project aims to contribute to equitable and sustainable economic development.



Local economic development

År
2016

Tidsperiod
3 år

Svensk partner
Sandvikens kommun

Samarbetsland
Serbia

Partner
City of Subotica

Kontakt
Anders Lundell
anders.lundell@sandviken.se

Visa länk till projektet

TACK!

www.icld.se

Karin Norlin Bogren

karinn@icld.se

Telefon 0498 – 29 91 51

How?

- By local governments, and democratically elected bodies, CSO
- Focusing on local ownership
- Contextualized approach (Sida country strategy's)
- Result oriented

Centre of knowledge

Linking research and field experiences

- Research network/Advisory group
- Founding of research projects/programs
- Workshops, conferences and publications series
- Quality assurance and program development



ICLD funded research 2012-2014

- i.** Do local elections foster local democracy in Kenya: University of Gothenburg, the British Institute in Eastern Africa

- ii.** Local democracy in Tanzania: Institute for Development Studies, University of Dar es Salaam and Peace and Development studies at Linneaus University, Växjö

- iii.** A study in a regional partnership between Gotland and Tanzania: Industrial Development, Gotland University

- iv.** Democratic Local Governance Capacity and Natural Disasters: Building Community Resilience (Bangladesh, China): East-West Center, Hawaii

ICLD funded research 2013-2015

- i.** Local Governance and Gender Policy Implementation in the Western Balkans. Center for European Research (CERGU) and Department of Political Science, University of Gothenburg.
- ii.** Local Government in South Africa: Can the Objectives of the Developmental State be achieved through the current model of decentralized governance? University of Cape Town in cooperation with the South African Local Government Association (SALGA).
- iii.** Combatting Poverty and Building Democracy through the Co-Production of Participatory Waste Management Services: the Case of Kisumu, Kenya. Gothenburg Research Institute, University of Gothenburg.
- iv.** Building Capacities of Citizens: Elected Representatives and Municipal Administration for Participatory Governance: Action Research on Bemetara Town, India.

Municipal Partnership

- Strengthening long-term relations between local governments (LG) in Sweden and in partners countries
- Result oriented: LG's challenges e.g. Service delivery, participation, planning, LED
- Practitioners to practitioners
- State funded



Municipal Partnership - examples

A long history of decentralised cooperation, city2city, twinning, in many European countries

Robertsfors – Machakos, Kenya: *Youth for Democracy and Human Rights*

Karlstad – Caziantep, Turkey: *Social Economy in urbanpoor areas*

Gävle – Buffalo, South Africa: *Participatory urban-planning*

Vara – Srikulam, India: *Pedagogical methods in pre- and secondary education*

International Training Programmes

Aim: Enables change processes and improving democratic local governance

- Capacity building
- Experience sharing
- Theory and practice
- Network building



International Training Programmes

- i.** Local Democracy and social Sustainability with a Gender Perspective
(Eastern Europe)

- ii.** Local Political Leaders – Capacitating Women in Politics
(21 countries in Africa, Asia and eastern Europe)

- iii.** Towards Local Democracy and Local Development through Local Government
(Uganda, Tanzania, Rwanda, Zimbabwe and Zambia)

- iv.** Towards Sustainable Development and local Democracy through the Symbio City Approach
(Tanzania, Uganda, Zimbabwe, Zambia, Kenya and Rwanda)

Här står det en rubrik



ICLD Internationellt Centrum
för Lokal Demokrati