

2022  
Populärbudget

# Vårt att veta

## OM DIN KOMMUN

Gruppinformation till alla hushåll i Piteå kommun

### Prioriterade mål 2022:

Piteå kommun har totalt 15 övergripande mål som nämnder, förvaltningar och kommunala bolag gemensamt jobbar för att uppnå. Tre av dessa mål är prioriterade.

Läs mer på sidan 4

### Hur används din kommunalskatt?

Läs mer på sidan 7

↓  
**HUR TÄNKER  
KOMMUNEN KRING  
KOMPETENSFÖR-  
SÖRJNING?**

Läs mer på sida 5



Piteå kommun

Bild: Getty

# SOLIDARITET OCH VÄLFÄRD I FOKUS



Piteå kommun visar sitt stöd för Ukrainas folk. Vi förbereder mottagande av människor på flykt, vi pausar vårt vänortssamarbete med Kandalaska i Ryssland och skänker intäkter från SM-mössan till UNICEFs arbete för barnen.

## VÄLFÄRDEN FÖRST

I majoritetspartierna Socialdemokraterna, Vänsterpartiet och Miljöpartiets budget för 2022 är fokuset klart och tydligt – Valfärden först! I detta nummer av "Vårt att veta om din kommun" kan du läsa om hur pengarna fördelas till kommunens olika verksamheter. Här nedan följer en kort redovisning av satsningar som vi väljer att göra de kommande tre åren:

**KOMMUNSTYRELSEN** får totalt 6,8 miljoner kronor (mkr) per år i tre år för satsningar till valfärden. 3,0 mkr per år till planeringsarbetet för Norrbotniabanan, 2,8 mkr per år för att stärka arbetet med planprogram och detaljplaner för bostäder samt företag och 1,0 mkr per år till arbetet med jämställda löner för kommunens medarbetare.

**KULTUR- OCH FRITIDSNÄMNDEN** får två engångstillskott för 2022. 0,5 mkr för att driva alpinanläggningen på Lindbäckstadion samtidigt som en långsiktig lösning för driften av anläggningen ska utredas och presenteras samt 1,0 mkr för att skapa en folkfest i samband med SM-veckan. De får även två treåriga tillskott. För satsningen vi kallar "Ung i Piteå" får de 0,6 mkr per år och för att stärka utbudet av sommar- och vinterupplevelser får de 0,4 mkr per år.

**SAMHÄLLSBYGGNADSNÄMNDEN** får ett engångstillskott på maximalt 1,0 mkr för att bärga båten Munksund 5. Ramökningar på max 0,2 mkr för införandet av en särtaxa för resor till och från daglig verksamhet, 0,45 mkr för bidrag till enskilda vägar samt 0,75 mkr per år, i tre år, för att jobba med kompetensförsörjning i nyindustrialiseringens spår.

**SOCIALNÄMNDEN** får ett tillskott på 12 mkr för att närma sig en budget i balans. Vi välkomnar även satsningar inom verksamheten och tillskott från staten till äldreomsorgen i det så kallade äldreomsorgslyftet.

**ÖVERFÖRMYNDARNÄMNDEN** får ett ramtillskott på 0,2 mkr för att klara de allt fler komplexa ärenden som hanteras.

**HISTORISK SATSNING PÅ INVESTERINGAR** Den utveckling som nu sker i norra Sverige är mycket glädjande och våra kommunala förvaltningar och bolag måste stå redo för att möta denna utveckling och nyindustrialisering. I Norrbotten och Västerbotten pågår och planeras stora industrisatsningar under de kommande åren. Ett fortsatt samordnat utvecklingsarbete för ett gott näringslivsklimat, ökad kreativitet och utökad flexibilitet i samhällsbyggnadsarbetet krävs för att möta utvecklingen och nå våra mål inom respektive område.

Precis som för övriga kommuner i landet står hela vår koncern inför stora utmaningar med bland annat en åldrande befolkning och stora investeringsbehov i fastigheter.

Majoritetspartierna föreslår därför en historiskt stor satsning på investeringar för att kunna tillgodose så mycket som möjligt med hänsyn till nyindustrialiseringen och investeringsbehoven i fastigheter. Vi föreslår en investeringsvolym på drygt 250 mkr per år i tre år framåt med satsningar inom områdena: Barn och unga, närings- och föreningsliv, folkhälsa, kultur och arbetsmiljö. Respektive nämnd redovisar vilka investeringar som sker på deras område.

Vi önskar Dig en god läsning och välkomnar Dina tankar och synpunkter i de medborgardialoger som kommunen kommer att genomföra under 2022 och såklart även i den valrörelse som stundar inför valet den 11 september.

*Helena Stenberg, Patric Lundström, Stefan Askenryd, Brith Fäldt, Maria Holmquist, Mats Dahlberg*



Helena Stenberg



Patric Lundström



Stefan Askenryd



Brith Fäldt



Maria Holmquist



Mats Dahlberg



Piteå kommun

## Vårt att veta om din kommun –

**Populärbudget 2022** är en informationsbroschyr som produceras av kommunledningsförvaltningen i samarbete med övriga förvaltningar och bolag. Den delas ut till alla hushåll i Piteå kommun och finns även inläst på Daisy-skiva, tillgänglig på Stadsbiblioteket.

Layout: Tone Brunen  
Foto: Piteå kommuns bildarkiv, där ej annat anges

## Följ Piteå kommun på Facebook

I skrivande stund är det 7 763 personer som följer vår Facebooksida och vi hoppas självklart på fler. Här kan du enkelt och lättamt kommunicera med kommunen om olika saker och hålla dig uppdaterad kring vad som är på gång. Hoppas att vi ses på: [www.facebook.com/pitea.se](http://www.facebook.com/pitea.se)



# Politisk ledning och styrning

## KOMMUNENS NÄMNDER OCH STYRELSE

### KOMMUNFULLMÄKTIGE

Består av 51 ledamöter  
Ordförande: Stefan Askenryd (S)  
Förste vice ordförande: Maria Holmquist (V)  
Andre vice ordförande: Daniel Bergman (M)

### KOMMUNSTYRELSEN

Består av 15 ledamöter  
Ordförande: Helena Stenberg (S)  
Förste vice ordförande: Patric Lundström (S)  
Andre vice ordförande: Brith Fäldt (V)

### BARN- OCH UTBILDNINGSNÄMNDEN

Består av 13 ledamöter  
Ordförande: Louise Mörk (S)  
Vice ordförande: Lena Jarblad (S)

### FASTIGHETS- OCH SERVICENÄMNDEN

Består av 9 ledamöter  
Ordförande: Marita Björkman Forsman (S)  
Vice ordförande: Anna Åström (MP)

### KULTUR- OCH FRITIDSNÄMNDEN

Består av 13 ledamöter  
Ordförande: Elisabeth Lindberg (S)  
Vice ordförande: Simon Granberg (MP)

### MILJÖ- OCH TILLSYNSNÄMNDEN

Består av 11 ledamöter  
Ordförande: Stig Sjölund (V)  
Vice ordförande: Ferid Letic (S)

### SAMHÄLLSBYGGNADSNÄMNDEN

Består av 13 ledamöter  
Ordförande: Brith Fäldt (V)  
Vice ordförande: Magnus Nyström (S)

### SOCIALNÄMNDEN

Består av 13 ledamöter  
Ordförande: Sven-Gösta Pettersson (S)  
Vice ordförande: Nina Lundström (V)

### VALNÄMNDEN

Består av 17 ledamöter  
Ordförande: Jonas Gunnarsson (S)  
Vice ordförande: Ulf Hartman (C)

### GEMENSAM ÖVERFÖRMYNDARNÄMND

Piteå och Älvsby kommun  
Består av 6 ledamöter  
Ordförande: Maria Holmquist (V) Piteå  
Vice ordförande: Ingemar Larsson (S) Älvsby

### GEMENSAM KOST- OCH SERVICENÄMND

Piteå och Luleå kommun  
Består av 6 ledamöter  
Ordförande: Bodil Wennerbrandt Sevastik (S) Luleå  
Vice ordförande: Marita Björkman Forsman (S) Piteå

### GEMENSAM RÄDDNINGSNÄMND

Piteå och Älvsby kommuner  
Består av 4 ledamöter  
Ordförande: Helena Stenberg (S) Piteå  
Vice ordförande: Tomas Egmark (S) Älvsby

## KOMMUNENS BOLAG

### PILEÅ KOMMUNFÖRETAG AB

Består av 15 ledamöter  
Ordförande: Helena Stenberg (S)  
Vice ordförande: Patric Lundström (S)

### AB PITEBO

Består av 8 ledamöter  
Ordförande: Anders Lundkvist (S)  
Vice ordförande: Majvor Lindström (V)

### AB PITEENERGI

Består av 8 ledamöter  
Ordförande: Lars-Olof Pettersson (S)  
Vice ordförande: Per Sandberg (V)

### PILEÅ NÄRINGSFASTIGHETER AB

Består av 8 ledamöter  
Ordförande: Helena Stenberg (S)  
Vice ordförande: Anders Nyström (S)

### PILEÅ RENHÅLLNING OCH VATTEN AB

Består av 8 ledamöter  
Ordförande: Mats Dahlberg (MP)  
Vice ordförande: Patrik Lundström (S)

### PILEÅ HAMN AB

Består av 8 ledamöter  
Ordförande: Peter Roslund (S)  
Vice ordförande: Per Lönnberg (V)

### PILEÅ SCIENCE PARK AB

Består av 8 ledamöter  
Ordförande: Jonas Lindberg (S)  
Vice ordförande: Maria Fäldt (V)

### NOLIA AB (samt med Umeå Kommunföretag AB)

Består av 6 ledamöter  
Ordförande: Stefan Askenryd (S) Piteå  
Ledamot: Elisabeth Vidman (S) Piteå  
Ledamot: Åke Forslund (SJV) Piteå

# Vision, mål och strategiska områden

## Strategiska områden och övergripande mål

Det finns 15 övergripande mål samt mål för personal och ekonomi. Av de övergripande målen är tre mål prioriterade och övriga 12 mål är riktade till nämnder och bolag som får ett särskilt ansvar. Dessa utgör koncernens samlade mål. De tre prioriterade målen handlar om att öka befolkningen i Piteå, att Piteå ska präglas av en samhällsgemenskap med mångfald som grund och att Piteå ska vara en attraktiv ort för näringsliv och företagande.



## Utvecklingsarbeten i kommunen

I ledningsuppdragen anger Kommunfullmäktige ett antal utmaningar där arbetet behöver intensifieras för att nå kommunens mål. Ledningsuppdragen är kommunövergripande och för att nå framgång behövs samverkan både internt, med andra organisationer och inom kommunkoncernen.

### ARBETA FÖR ÖKAD INFLYTTNING AV BEFOLKNING I ARBETSFÖR ÅLDER

Detta kräver att kommunen skapar goda förutsättningar för arbetstillfällen och bostadsbyggande i hela kommunen. Kommunen behöver även bidra med en högkvalitativ förskola/skola och ett rikt och aktivt fritidsliv. Kommunen ska erbjuda en mångfald av utbildningsmöjligheter som bidrar till både inflyttning och chans att stanna kvar och arbeta i kommunen.

### NÄRINGSLIVSKLIMAT

Kommunen ska verka för tillväxt i befintliga företag, etableringar av nya företag och ett förbättrat näringslivsklimat. Det är även viktigt att stärka Piteå som universitetsstad då det är tillväxtfrämjande.

### AGENDA 2030

Under 2022-2024 kommer Piteå att ha särskilt fokus på sex av Agenda 2030s mål. Dessa är God hälsa och välbefinnande (3), Jämställdhet

(5), Minskad ojämlikhet (10), Hållbara städer och samhällen (11), Bekämpa klimatförändringarna (13) samt Fredliga och inkluderande samhällen (16).

Särskilda insatser ska ske som främjar:

- En jämlik och jämställd hälsa
- Klimatanpassning
- Tillit
- Fortsatt fokus på mänskliga rättigheter

### MODERN OCH VÄXANDE LANDSBYGD

Piteå kommun ska tydligare understödja tillväxt i de utpekade landsbygdscentra. Det handlar om att främja företagsamhet, arbeta för att stärka underlaget för service och kommunikationer, ha ett utbud av mark och tomter för etableringar och bostadsbyggande samt visa på attraktiviteten i att bo, leva och verka på landsbygden.

### KOMPETENSFÖRSÖRJNING

Som en stor arbetsgivare ska Piteå kommun arbeta aktivt för jämställda och hälsofrämjande

arbetsplatser där medarbetarna känner sig motiverade och vill utvecklas tillsammans med kommunen. För kommunen som ansvarig utbildningssamordnare ska samverkan ske mellan kommun, näringsliv och utbildningsverksamheter för att utveckla möjligheterna att ge kommunens invånare arbete och sysselsättning.

### VERKSAMHETSUTVECKLING MED STÖD AV DIGITAL TEKNIK

För att klara välfärdsuppdraget behövs det nya arbetssätt och digitala lösningar. Allt för att uppnå högre kvalitet och större effektivitet för både medborgarna och medarbetarna. Det ställer stora krav på förändring samtidigt som det skapar nya möjligheter för engagemang, stolthet och delaktighet i utvecklingen av Piteå.

## Kompetensförsörjningen – vår största utmaning

Att på kort och på lång sikt kunna ha tillgång till medarbetare med rätt kompetens är kommunens största utmaning. Det är en utmaning som delas med både företag och andra offentliga aktörer här i Piteå. Det är dessutom en utmaning som inte ser ut att minska framöver då den välkomna nyindustrialiseringen som nu sker i norra Sverige, i syfte att säkerställa en grön omställning, kommer att sysselsätta många, många fler än idag. Men hanteras detta rätt kan ett hållbart, attraktivt samhälle växa fram och främja en god inflyttning till Piteå - till nytta för oss alla.

Varje dag arbetas det med frågan om kompetensförsörjning. Det är en utmaning som kräver resurser för att hanteras och vändas till en möjlighet. Det är ett svårt arbete som kräver en god samordning och det är ett arbete som sker internt inom kommunen såväl som tillsammans med privata företag, kommunala bolag och övrig offentlig sektor.

För att lyckas med detta behöver Piteå stärkas ytterligare som en attraktiv ort att bo och leva i. Ett ökat bostadsbyggande, jämlika livsvillkor, en attraktiv skola, en fritid fylld med möjligheter och en god samhällsservice är basen för att tillgodose den vilja att växa som nu finns och verkligen behövs i Piteå. Utöver detta behöver näringslivet mer ytor för att bedriva verksamheterna, för att befintliga företag ska kunna nå sin fulla potential i kommunen samtidigt som Piteå ökar sin attraktivitet som ort för externa etableringar.

Kommunen har en central roll i att se till att det finns rätt kompetens. Med ansvar för både grundskolan och vuxenutbildningen är målet att bli mer flexibla och ha beredskap att möta arbetsmarknadens behov, både nu och i framtiden. Det är även viktigt att tillgängligheten av högre utbildning och forskning i Piteå ökas, att orten lockar fler studenter och att deras upplevelse av Piteå som en attraktiv ort att studera i blir riktigt positiv. En utveckling av Campus Piteå med fokus på utbudet och behovet av utbildningar inför framtidens utmaningar inom kompetensförsörjning kommer därför att prioriteras nu och framöver.

För att möjliggöra för fler att arbeta och bo i Piteå är det även viktigt att infrastrukturen finns på plats. Ett hållbart resande till och från sitt arbete, möjligheten till distansarbete och pendling till grannkommuner är några hörnstenar i bygget av ett mer dynamiskt Piteå, ett Piteå mitt i händelsernas centrum.

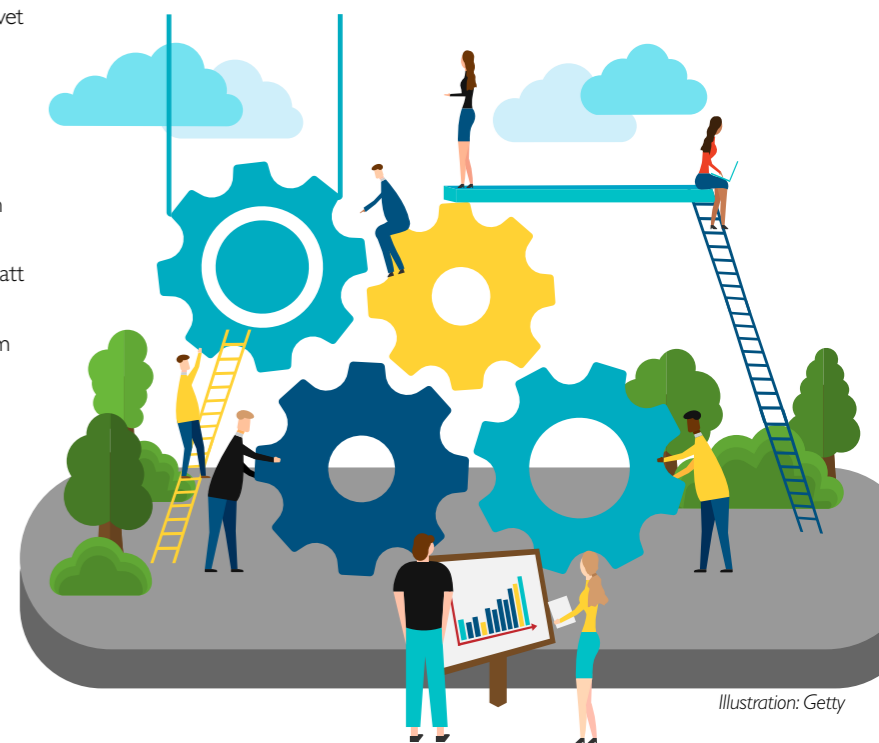
Detta är bara några av de insatser som görs och som behöver göras för att få kompetensförsörjningens svåra ekvation att gå ihop. Tillsammans kan denna svårlösta ekvation lösas genom att samverka över organisationsgränserna.

För att nå några av Piteå kommuns mål är det många bitar av samhällsbygget som måste harmonisera med varandra, bland annat:

- Att både företag och offentlig sektor får tag på rätt kompetens för jobbet som ska utföras.

- Att alla som bor och verkar i Piteå har ett jobb att gå till där individen trivs och utvecklas och där man i slutet av arbetsdagen kommer hem till en vardag och fritid som berikar livet.

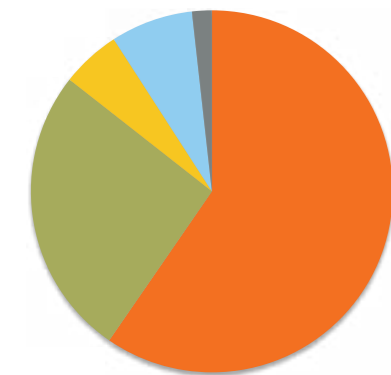
Det är en utmaning men tillsammans är det möjligt!



Denna information skickas ut till alla hushåll i Piteå kommun för att medborgare ska få en inblick i den kommunala budgeten. Den visar hur mycket inkomster kommunen har och hur politikerna har beslutat att dessa ska fördelas. Det finns också information om hur kvaliteten är i kommunens verksamheter, aktuella satsningar och nyheter.

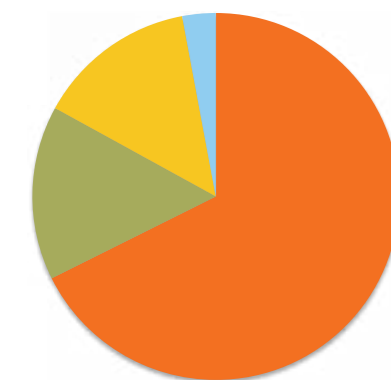
Kassaflödet är kommunens flöde av in- och utbetalningar, det vill säga flödet av pengar. Cirkeldiagrammen visar en prognos över flödet i kommunen under 2022.

Utbetalningar, totalt 3 399 mkr:



- Personalkostnader 2 026 mkr (60%)
- Övrigt 883 mkr (26%)
- Bidrag 180 mkr (5%)
- Investeringar 250 mkr (7%)
- Likviditetsökning 60 mkr (2%)

Inbetalningar, totalt 3 399 mkr:



- Kommunalskatt 2 299 mkr (68%)
- Utjämn.bidrag/statsbidrag 522 mkr (15%)
- Avgifter m.m. 478 mkr (14%)
- Nya lån 100 mkr (3%)

## Varför måste kommunen gå med överskott?

Piteå kommun har som mål att inte ta några lån, förutom i särskilda undantagsfall när det gäller bostäder och strategiska investeringar. Detta innebär att kommunen måste gå med överskott för att kunna finansiera kommande investeringar och pensionsutbetalningar. För att klara av de kommande pensionsutbetalningarna och för att med egna medel finansiera investeringar behöver kommunen ett årligt resultat på 1,5-2 % av skatteintäkter och generella statsbidrag, vilket motsvarar 42-56 mkr.

BUDGETERADE INVESTERINGAR PITEÅ KOMMUNKONCERN 2022 (tkr):

Koncernen Piteå Näringsfastigheter AB	75 100
AB PiteBo	87 270
Piteå Hamn AB	13 890
Piteå Renhållning och Vatten AB	82 905
Koncernen AB PiteEnergi	108 996
Piteå Science Park AB	250
<b>Totalt koncernen Piteå kommunföretag AB</b>	<b>368 411</b>
Piteå kommun nämnder och styrelser	250 314
<b>Totalt koncernen Piteå kommun</b>	<b>618 725</b>

DIN KOMMUNALA FÖRMÖGENHET 2020 (kr):

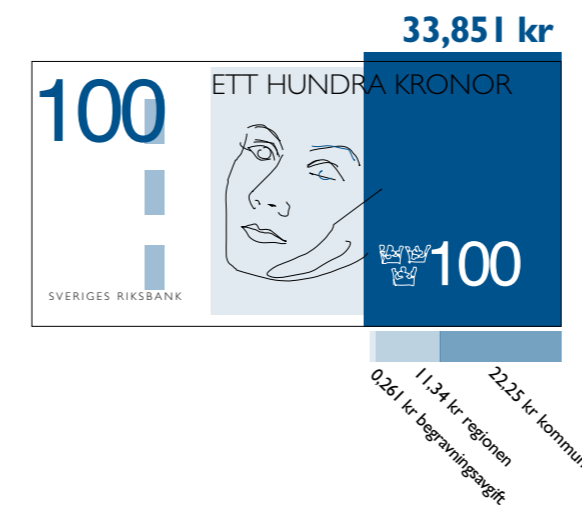
Du äger som kommuninnevånare	Piteå	Riksgenomsnitt
Anläggningar (skolor, förskolor, gator, m.m.)	71 773	88 863
Pengar på bank m.m. och fordringar	22 983	26 769
<b>Summa</b>	<b>94 756</b>	<b>115 632</b>
Du är skyldig som kommuninnevånare		
I bank	4 736	38 206
Övrigt	26 548	27 308
<b>Summa</b>	<b>31 284</b>	<b>65 514</b>
<b>Din kommunala förmögenhet</b>	<b>63 472</b>	<b>50 118</b>

## FÖRKORTNINGAR

kr kronor  
tkr tusen kronor  
mkr miljoner kronor

## Kommunalskatten

Den totala kommunalskatten i Piteå 2022 är 33,851 kr för varje beskattningsbar hundralapp. Av dessa pengar får kommunen 22,25 kr och regionen 11,34 kr. I skatten ingår även en begravningsavgift på 0,261 kr som är obligatorisk för alla folkbokförda som betalar kommunalskatt. Om man är medlem i Svenska kyrkan betalar man en kyrkoavgift. Ser man till församlingarna i Piteå har de en genomsnittlig avgift på 0,99 kr per hundralapp.



## Personal

### TOTALT ANTAL ÅRSARBETARE I PITEÅ KOMMUN

Den 31 oktober 2021 uppgick det till 3 675 personer, varav:

	Kvinnor	Män	Totalt
Utbildningsförvaltningen	1 080	273	1 353
Socialtjänsten	1 290	248	1 538
Kultur, park och fritid	57	31	88
Räddningstjänsten	6	42	48
Samhällsbyggnad	122	82	204
Kommunledningsförvaltningen	82	46	128
Fastighet och service	226	90	316
<b>Totalt antal årsarbetare</b>	<b>2 863</b>	<b>812</b>	<b>3 675</b>

### Så läser du tabellen

Om du har en årsinkomst på 360 000 kr kommer 76 651 kr av dessa att gå som skatt till Piteå kommun. Denna skatt fördelas på olika verksamheter. Till exempel bidrar du med 14 573 kr till grundskolans verksamhet och 15 006 kr till insatser till personer över 65 år.

### SKATTEN 2021

Inkomst kr	240 000	360 000	480 000
Skatt till kommunen*	47 281	76 651	103 685
<b>UTBILDNING/BARNOMSORG</b>	<b>18 572</b>	<b>30 109</b>	<b>40 728</b>
<i>Därav bland annat:</i>			
Barnomsorg	4 476	7 256	9 815
Grundskola	8 989	14 573	19 712
Gymnasieskola	4 309	6 985	9 449
Vuxenutbildning	505	818	1 107
Musik- och dansskola	241	391	529
<b>SOCIAL OMSORG</b>	<b>18 662</b>	<b>30 254</b>	<b>40 924</b>
<i>Därav bland annat:</i>			
Myndighetsutövning, hälso- & sjukvård	2 351	3 812	5 156
Insatser till personer över 65 år	9 256	15 006	20 298
Barn & familj, missbruk & socialpsykiatri	2 183	3 540	4 788
Vuxna funktionsnedsatta	1 400	2 269	3 069
Psykosocialt stöd vuxna & dagverksamhet	2 538	4 115	5 566
<b>KULTUR OCH FRITID</b>	<b>2 583</b>	<b>4 187</b>	<b>5 664</b>
<i>Därav bland annat:</i>			
Park och anläggningar	1 317	2 136	2 889
Bidrag till föreningar, fritidsverksamhet	491	796	1 076
Kulturverksamhet	697	1 131	1 529
<b>ÖVRIGT</b>	<b>7 464</b>	<b>12 101</b>	<b>16 369</b>
<i>Därav bland annat:</i>			
Gator och vägar	1 283	2 080	2 814
Kostverksamhet	1 686	2 734	3 698

\*Skattens storlek bygger på 2021 års beräkning. Avser den totala kommunala inkomstskatten. Din kommunala skatt att betala är lägre då den är reducerad med statliga avdrag.

### Medeltal anställda koncernen Piteå Kommunföretag AB 2021:

	Kvinnor	Män	Totalt
AB PiteBo	15	31	46
Koncernen AB PiteEnergi	32	67	99
Piteå Hamn AB	1	2	3
Koncernen Piteå Näringsfastigheter AB	8	7	15
Piteå Renhållning och Vatten AB	22	81	103
Piteå Science Park AB	14	6	20
Piteå Kommunföretag AB	1	2	3
<b>Totalt koncernen Piteå Kommunföretag AB</b>	<b>93</b>	<b>196</b>	<b>289</b>

# UTBILDNINGSFÖRVALTNINGEN

Verksamhet: Undervisningen i förskolan och skolan utformas så att alla barn och elever tas emot på bästa sätt. Det som kännetecknar en god skolkommun är barnens och elevernas utveckling och lärande, en ändamålsenlig och säker arbetsmiljö och en säkrad kompetensförsörjning med legitimerade förskollärare och lärare.

## Hälsa, lärande och kvalitet går hand i hand

Barn och ungas uppväxt lägger grunden till ett stabilt och fungerande vuxenliv, vilket är kommunens framtid. Det är därför viktigt att säkerställa en trygg och stimulerande lärmiljö för barnen, samt en bra arbetsmiljö för personalen i kommunens förskole- och skolenheter.

Befolkningsprognoser visar att antalet barn i Piteå kommun minskar de närmaste åren och enligt statistiken väljer fler vårdnadshavare att skriva in barnen i förskolan vid allt tidigare ålder. Det är en stark motivation i arbetet med utvecklingsinsatser och investeringar för att erbjuda förskolor, skolor och fritidshem med god kvalitet i alla delar av kommunen.

Piteå kommuns förskolor och skolor visar generellt goda resultat över tid i jämförelse med andra kommuner på läns- och nationell nivå. Ett exempel är att alla skolformer håller en hög kvalitet och service gentemot medborgarna. Även fritidshemmen är väl rustade

med kvalificerad pedagogisk kompetens och en stor andel grundskoleelever uppnår kunskapskraven i alla ämnen samt genomför gymnasieskolan inom tre år.

Under 2022 fortsätter projekten "Hälsofrämjande skola" och "Dans för alla". Det är särskilda satsningar som syftar till att stärka hälsan, vilket i sin tur underlättar barnens och elevernas utveckling och lärande. Projekten ger alla barn och unga i Piteå kommun, oavsett kön, etnicitet eller social tillhörighet, möjlighet att möta dansen som konstnärlig och estetisk uttrycksform.



Under 2022 fortsätter projekten "Hälsofrämjande skola" och "Dans för alla". Det är särskilda satsningar som syftar till att stärka hälsan, vilket i sin tur underlättar barnens och elevernas utveckling och lärande. Foto: Getty

## NYHETER

Förskolan kommer att skapa en kreativ medieverkstad, som syftar till att bygga upp en miljö för kompetensutveckling för pedagoger i förskolan. Förskolan vill bland annat utveckla kunskaper inom naturvetenskap, teknik, matematik, narrativt berättande, programmering och skapande i olika former och integrera det med varandra. Teori och praktik går hand i hand utifrån förskolans läroplan med barnens bästa och deras utveckling och lärande som utgångspunkt.

Grundskolan gör under 2022 utbildningsinsatser av personalen för att kunna införa förbättrade kursplaner i skolans läroplaner. Undervisningsgrupperna med elever i behov av särskilt stöd kommer att ges ytterligare stöd och deras uppdrag ska göras tydligare genom att anpassa organisationen i grundskolan på bästa sätt.

Strömbackaskolan genomför en stor satsning på automation, genom ett samarbete mellan Teknik-, Industri- och El-programmens automationsinriktningar. Utbildningen inom automation ska vara utformad så att elevernas kunskaper och färdigheter matchas mot näringslivets och samhällets nuvarande och framtida kompetenskrav. Detta för att behålla och stärka företagets konkurrenskraft både nationellt och globalt.



Foto: Karolina Lundström

## INVESTERINGAR

Totala investeringar för 2022 uppgår till 86,1 mkr. Några av dem är:

- Om- och tillbyggnad av förskola/skola vid Böle skola
- Flytt av en avdelningsförskola i Lillpite till före detta skolan
- Flytt av biblioteket och ombyggnad av Porsnässkolan för att skapa fler undervisningslokaler
- Christinaprojekt - etapp skola
- Rivning och nybyggnad av maskinhall på Grans Naturbruksgymnasiet
- Mindre ombyggnader på Strömbackaskolan, exempelvis elevernas omklädningsrum



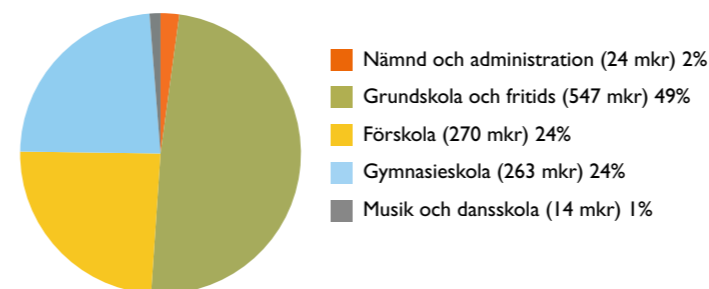
Foto: Piteå kommun

## VISSTE DU ATT...

- Piteå kommuns förskolor och skolor har under 2021 vunnit olika priser. Exempelvis har Infjärdens förskolor tilldelats första pris i "European innovative teacher award". På Strömbackaskolan har lärare på yrkesprogram vunnit "Årets jämställdhetspris" och en lärare på handels- och administrationsprogrammet har fått stipendium från "företagsam skola".
- Förskolan har 70 % förskolläraryrkesbehörighet i sina verksamheter vilket är bland de tio högsta i landet.
- Högstadieskolorna i Piteå kommun har under flera år arbetat med olika aktiviteter för att främja entreprenörskap.
- 93 % av gymnasielärarna på Strömbackaskolan och Grans Naturbruksgymnasium har lärarlegitimation och behörighet i minst ett ämne. Det är 8 % högre än riksgenomsnittet.
- Elevhälsan ger ut Elevhälsobrevet två gånger per läsår. Det skickas ut till alla vårdnadshavare i grundskolan.



Så här använder förvaltningen sina pengar, totalt 1 118 mkr:



Så här betalas förvaltningens verksamheter, totalt 1 118 mkr:



# FASTIGHETS- OCH SERVICEFÖRVALTNINGEN

Verksamhet: Fastighets- och serviceförvaltningen bidrar till att skapa attraktiva och uthålliga miljöer för medborgare och kommunala verksamheter genom att leverera tjänster och service professionellt med rätt kvalitet.

## NYHETER

I syfte att minska klimatpåverkan genomförs åtgärder för att reducera matsvinnet ytterligare. Försäljning av överbliven mat via Klimatlådan kommer att införas på prov vid en gymnasieskola och några förskolor samt skolor.

Stadenheten kommer att fortsätta sitt arbete mot minskad kemikalieanvändning för en giftfri arbetsmiljö för städare och kunder.

Fastigheter fortsätter arbetet med översyn av abonnemang för el och vatten i syfte att minska fasta kostnader.

Grundskolans elever har fått rösta på vilka fem maträtter de vill byta ut i skolmenyn, dessa kommer att ersättas under 2022.

## VISSTE DU ATT...

- Matsvinnet från förskolor och skolor har minskat med 11 % det senaste året
- Kommunens lokalvårdare går fem miljoner steg på en vecka
- Under en snörik vinterskottas cirka 70 tak, vissa tak upp till fyra gånger



## INVESTERINGAR

Totala investeringar för 2022 uppgår till 60,6 mkr. Några är:

- Renoveringen av stadshuset fortsätter för att säkra upp en bra och trygg arbetsmiljö. Kostnaden beräknas till 25 mkr per flygel
- Christinaskolans kök och matsal färdigställs under mars månad. Investeringen omfattar ombyggnad och omvandling av en före detta restaurang samt konferenslokal till skolmatsal och tillagningskök
- Takrenovering på hus Oden, Strömbacka skolan, färdigställs liksom takskada på Norrmalmia sporthall
- Större underhållsarbeten utförs på fastigheter för 15 mkr

## Professionellt med rätt kvalitet

Bra service och professionell personal bidrar till en hållbar kommun.

Fastighets- och serviceförvaltningen ger service på ett professionellt sätt och med rätt kvalitet inom måltids- och städverksamhet samt fastighetsförvaltning.

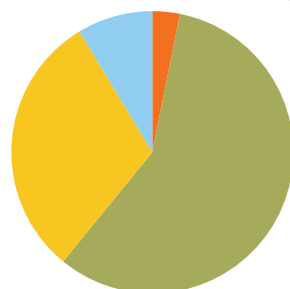
Måltidsservice producerar och levererar näringsriktiga, kvalitetssäkrade och välsmakande måltider till kommunens kärnverksamheter och producerar mat även till socialtjänsten i Luleå kommun.

Produktion och leverans av mat utförs utifrån goda livsmedelsval och miljömässiga värderingar.

Stadenhetens uppdrag är att säkerställa en ren och trivsam inomhusmiljö samt bidra till minskad smittspridning. I uppdraget ingår också att underhålla och vårda lokalerna och dess ytskikt så att livslängden förlängs.

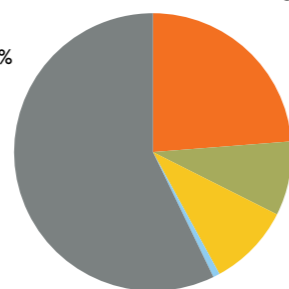
Fastigheter ansvarar för ny-, till- och ombyggnationer samt förvaltning av kommunens fastigheter. Dessutom utför avdelningen bostadsanpassningar och tillhandahåller trygghets-, vård- och omsorgsboenden samt ett fåtal lägenheter.

Så här använder förvaltningen sina pengar, totalt 509 mkr:



- Nämnd och administration (16 mkr) 3%
- Fastigheter (294 mkr) 58%
- Måltidsservice (155 mkr) 30%
- Stadenheten (44 mkr) 9%

Så här betalas förvaltningens verksamheter, totalt 509 mkr:



- Kommunalskatt och statsbidrag (121 mkr) 24%
- Avgifter och ersättningar (44 mkr) 9%
- Bostads och lokalyror (49 mkr) 9%
- Driftsbidrag (4 mkr) 1%
- Ersättning för utförda tjänster (291 mkr) 57%

# KULTUR, PARK OCH FRITID

Kultur, park och fritid ska erbjuda piteborna förutsättningar för ett mångsidigt kultur- och fritidsliv i en livsmiljö som stärker folkhälsan samt stimulerar till inflyttning och företagsetableringar. "Attraktiv kultur, park och fritid – vi gör skillnad".

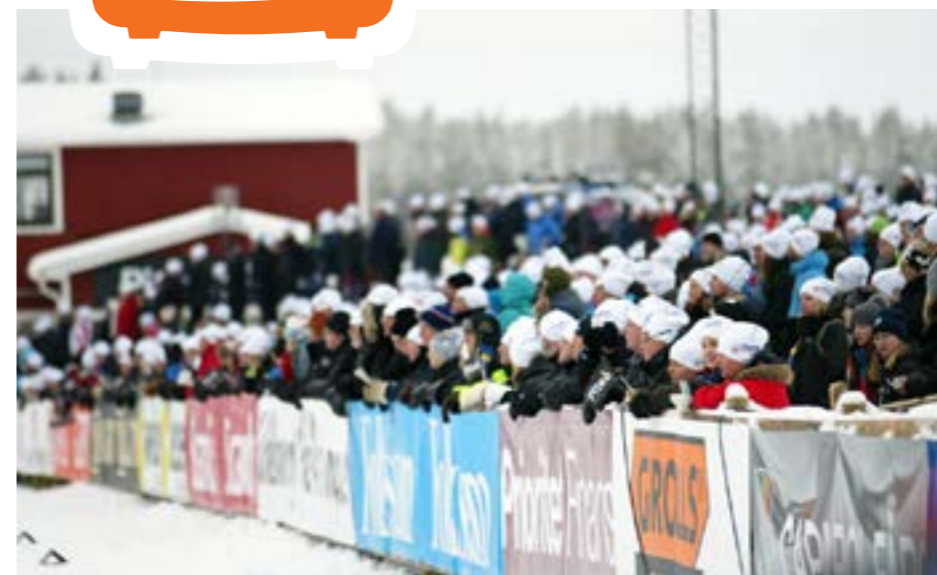
## NYHETER

Piteå är värdstad för SM-veckan 2022 som genomförs 23-28 mars. Under veckan kommer en "Mästerlig folkfest" att genomföras. Invgångsparad och folkfest på stan blandas med kulturaktiviteter på såväl befintliga som tillfälliga scener.

Parkavdelningen har börjat använda storymap för att skapa berättelser med bilder och text kopplat till en karta.

En ny scen kommer på plats i Badhusparken.

Genom projektet "Livskvalitet hela livet" kommer kulturupplevelser till äldre som bor på särskilt boende. Fokus är att öka äldre personers gemenskap med hjälp av digital teknik, och sker genom samverkan mellan Kultur, park och fritid och Socialtjänsten. Tillsammans med Studio Acusticum skapas filmer med lokal anknytning enligt konceptet "slow TV", som ska visas på boenden, trigga minnet och bidra till nya samtal och gemenskap.



Piteå är värdstad för SM-veckan 2022 som genomförs 23-28 mars. Foto: Ulf Gustafsson

## INVESTERINGAR

Totala investeringar 2022 uppgår till 16,1 mkr. Några är:

- Kulturflygeln, Christinaprojektet
- Renovering av lekparkerna Prästbo i Hortlax och Norsvägen i Rosvik
- Belysning av parker
- Investeringar kopplade till maskinutbyten

## VISSTE DU ATT...

- Även 2022 kommer det att vara kommunal drift av Lindbäckstidens alpinanläggning
- Agility SM kommer att genomföras på LF Arena
- Skulpturen "Kastal", skapad av en lokal konstnär, står utanför Kaleido. Skulpturen hedrar de i Öjebyn födda Nils Edén och Eile Löfgren, som båda bidragit till allmän och lika rösträtt
- Dans i Nord är Sveriges nordligaste institution för professionell danskonst
- Det går att vandra 22 mil på olika sträckor mellan Kallax flygplats i norr och Jävre i söder längs Solanderleden
- Kommunen lämnar vedhögar, faunadepåer, i skogen för att hjälpa växter och djur som är beroende av död ved



Skulpturen Blåfrusen hittar du i Konstparken. Foto: Annika Nordstrand



Skulpturen "Kastal", skapad av Sture Berglund, står utanför Kaleido. Foto: Maria Fäldt

## Inkluderande kultur, inbjudande park och inspirerande fritid

Genom att tillhandahålla ett varierat kultur- och fritidsutbud, bra och lättillgängliga anläggningar och arenor samt även en stimulerande livsmiljö med parker och skärgård, skapas förutsättningar för en god folkhälsa och en ökad mångfald.

### DEN FRIA TIDEN

Genom en kultur- och idrottsverksamhet som riktas till alla pitebor, kombinerat med utbildningsinsatser för föreningarna, nås både ledare och ett stort antal barn och unga av aktiviteter och värdegrundarbete som är utformade för att värna om mångfald, inkludering och trygghet. Idrotten i Piteå är stark och framgångarna för elitlagen stärker varumärket Piteå. Damidrotten med fotboll, ridsport, längdskidor och skidskytte i spetsen fortsätter skörda stora framgångar. Tillgänglighet till lokal kultur definierar en ort och kulturen skapar även en attraktionskraft. Förvaltningen utvecklar kulturen med fokus på god tillgänglighet och lokala samlingspunkter.

En nära dialog med medborgarna är en förutsättning för att Kultur, park och fritidsförvaltningens verksamhet ska vara attraktiv. Dagligen har förvaltningen kontakter och samtal med enskilda medborgare, föreningar och organisationer.

### LIVSMILJÖER SOM LOCKAR OCH BJUDER IN

Livsmiljöer har stor betydelse för var vi väljer att bo och leva våra liv. Här utvecklas lekparkar, parker och utomhusmiljöer med hög tillgänglighet för att möta varierande behov och intressen. Målsättningen att alla ska kunna nyttja kommunens anläggningar och miljöer. Barn behöver lekmiljöer som stimulerar till aktivitet och genom den långsiktiga lekparksplanen utvecklas lekparkerna i nära dialog med barnen. Varje år prioriteras renovering av lekparkar på landsbygden. Badhusparken är en del i det gröna stråket som sträcker sig från Södra Hamn och vidare genom Stads- och Konstparken längs med Norrstrand fram till Färöbron.



Bryggor tas in i skärgården. Foto: Annika Nordstrand



Isbanan. Foto: Tone Brunnes

## Att bygga ett hållbart samhälle

Förvaltningens verksamheter omfattar övergripande samhällsplanering och samhällsbyggnadsfrågor, fysisk planering, trafikfrågor, infrastruktur i form av gator, vägar och broar samt kompetensförsörjning genom utbildning för vuxna, arbetsmarknadsverksamhet och flyktningmottagning.

Under 2022 ligger fokus på insatser som bidrar till att nå kommunens befolkningsmål. Det innebär satsningar inom näringslivsutveckling, kompetensförsörjningsfrågor, bostadsförsörjning samt utvecklingen av infrastruktur. Tillväxten i regionen, med stora etableringar i närområdet, innebär att fler framåtsyftande åtgärder behöver genomföras för att möta näringslivets behov av kompetens och arbetskraft. Det ställer även högre krav på planberedskap, främst gällande flerbostadshus och verksamhetsytor.

Översiktsplanen visar riktning för kommande satsningar, med strategier för byggande av nya stadsdelar samt utbyggnad av befintliga stadsdelar och byar. Det har startats ett arbete med fördjupade översiktsplaner för Öjebyn och framtida planer finns för Munksund och Bergsviken.

Arbetet med Stadsutveckling Öster fortgår där målet är att skapa ett nytt attraktivt område med blandad bebyggelse. Närhet till stadskärnan, skogen, vatten och rekreationsområden ger området attraktionskraft, samtidigt som satsningen möter det ökade behovet av bostäder och skapar en

mer sammanhållen stad. När området är färdigbyggt kommer det att ge plats åt cirka 600 bostäder och ca 1000-1400 invånare.

I slutet av 2021 och början av 2022 genomfördes en dialog rörande bostadsområdet för att få in allmänhetens önskemål och synpunkter, vilken används som underlag i vidare utvecklingsarbete.

Gällande prioriterade områden för exploatering handlar det om att färdigställa påbörjade exploateringsprojekt som Berget, Ljungheden och Haraholmens industriområde.

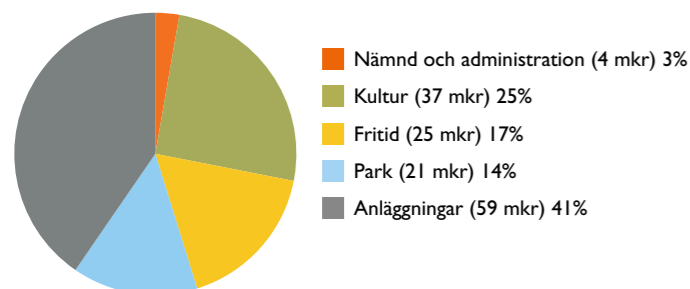


I Stadsutveckling Öster är närheten till både stadskärnan och naturen viktig. Foto: Getty

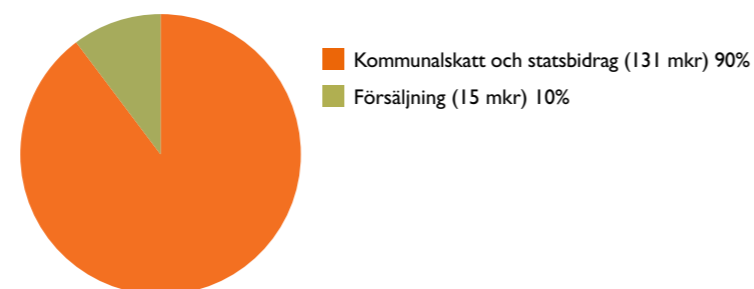


Stadsutveckling Öster. Illustration: Ohmy

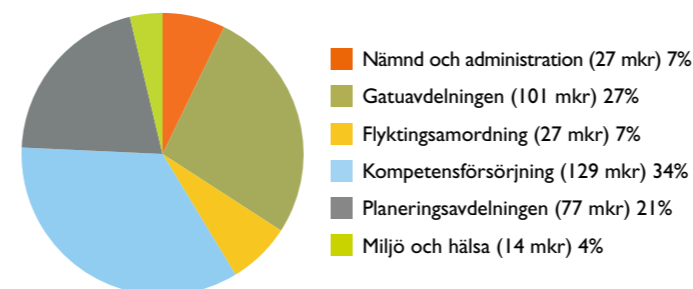
Så här använder förvaltningen sina pengar, totalt 146 mkr:



Så här betalas förvaltningens verksamheter, totalt 146 mkr:



Så här använder förvaltningen sina pengar, totalt 375 mkr:



Så här betalas förvaltningens verksamheter, totalt 375 mkr:



## Miljö och hälsa – aktiv tillsyn av små avlopp

Samhällsbyggnad har kommunens tillsynsansvar vad gäller miljö- och hälsofrågor. Uppdraget är att verka för en hållbar utveckling och värna om kommuninvånarnas hälsa, både idag och i framtiden. I ökad utsträckning utförs uppdraget genom förebyggande arbete med information, råd och anvisningar. För att skydda miljön på bästa sätt har regeringen beslutat om olika lagar och regler för hur vi ska ta hand om miljön. Reglerna gäller för oss alla - företag, föreningar och privatpersoner.

Under 2022 fortsätter Piteå kommun med aktiv tillsyn av de små avloppen, vilket är en del av arbetet för hållbar utveckling i Piteå. Tillsyn sker för att kontrollera att gällande tillstånd och lagstiftning följs. Bristfälliga avloppslösningar kan leda till att orenat avloppsvatten släpps ut i vattendrag. Det leder till övergödning och syrebrist i sjöar och grunda havsvikar. Bristfälliga avloppslösningar kan också förorena dricksvattnet hos dig och dina grannar. Under 2021 gjordes tillsyn av 338 små avlopp i Piteå kommun, cirka 80 % hade brister och 60 % hade allvarliga brister.



Piteå kommun har 12,5 mil kommunal gång- och cykelväg. Foto: Getty

## Kompetensförsörjning för att möta framtidens behov

Förvaltningen har ett övergripande ansvar för kommunens arbete med kompetensförsörjning. I uppdraget ingår att fullgöra kommunens uppgifter inom arbetsmarknadsåtgärder, aktiviteter inom det kommunala aktivitetsansvaret samt uppgifter inom det offentliga skolväsendet för vuxna. Den kommunala vuxenutbildningen utgör en resurs för både individer och näringsliv vad gäller kompetens i arbetslivet. Tillgängliga medel i kombination med kunskap och förståelse för kompetensbehovet hos individer, arbetslivet och samhället är utgångsläget för utbildningsåtgärder.

Som en del i arbetet med kompetensförsörjning är bland annat ett framgångsrikt integrationsarbete viktigt för att unga och vuxna flyktingar ska välja att stanna kvar i Piteå. Fler pitebor är en förutsättning för att möta arbetskraftsbehov i framtiden. För att underlätta vägen till egen försörjning behövs riktade insatser, exempelvis språkpraktik och utbildning.

## Viktigt med hög trafiksäkerhet i kommunen

**Piteå kommun arbetar för en väl utbyggd, trafiksäker och tillgänglig infrastruktur som är hållbar både för persontrafik och för godshantering.**

Piteå kommun har fått ett bidrag på totalt 5,8 mkr från Trafikverket för satsningar som främjar hållbart resande, ett så kallat stadsmiljöavtal. Pengarna kommer att användas som medfinansiering till två nya gång- och cykelvägar – Öjagatan och Järnvägsgatan - samt 120 nya cykelparkeringar på Rådhusstorget.

Ett annat sätt för pitebor att resa hållbart och minska bilanvändandet är att välja bussen. Sedan 1 juli 2021 trafikerar Piteå kommuns lokaltrafik med eldrivna bussar. Piteå kommun arbetar aktivt för en väl fungerande kollektivtrafik som underlättar transporter i människors vardag. Några av utvecklingsområdena är tillgängliga hållplatser, bättre turtäthet, enklare biljettsystem och beteendepåverkande åtgärder.



Sedan 1 juli 2021 trafikerar Piteå kommuns lokaltrafik med eldrivna bussar. Foto: Pixabay

### NYHETER



Expansionstakten i regionen har skapat ett behov av en ny översiktsplan för Piteå kommun. Ett arbete för att aktualisera översiktsplanen som antogs 2016 kommer att påbörjas under 2022. Detta för att Piteå kommun ska kunna möta det ökade behovet av fler områden för bostäder och verksamhetsområden.

Timmerbogseraren Munksund 5 kommer att bärgas under året. Den har legat och vilat på botten utanför Storfors varv sedan 1964 då den sjönk i samband med vinteruppläggning.

Under tre år, 2022-2024, kommer ett utökad arbete med kompetensförsörjningsaktiviteter att genomföras. Syftet är att stärka organisationen och möta de behov som uppstår i nyindustrialiseringens spår.

### VISSTE DU ATT...



- Trots svårigheterna med coronapandemin har Piteå kommun kunnat ta emot 74 flyktingar och av dessa är 36 barn. Merparten är kvotflyktingar som kommer direkt från flyktingläger till Piteå
- Du kan ansöka om bygglov och tillstånd för enskilt avlopp via e-tjänst
- Piteå kommun har 12,5 mil kommunal gång- och cykelväg
- Vuxenutbildningens studie- och yrkesvägledare har en digital bokningstjänst för bokning av möten
- Piteå kommun har installerat tre sensorer för att mäta snödjup och nederbörd

### INVESTERINGAR



**Totala investeringar 2022 uppgår till 27,1 mkr. Några är:**

- Reinvesteringar i det kommunala vägnätet - möjliggör underhåll av befintliga vägar
- Gång och cykelväg Öjagatan - skapar säkra skolvägar för barn och unga
- Trafiksäkerhet i landsbygd - kan bland annat avse åtgärder av korsningar, förbättringar av hållplatser eller satsningar på gång- och cykelvägar.



Boka tid med vuxenutbildningens studie- och yrkesvägledare via digital bokningstjänst. Foto: Pixabay





## Socialtjänstens resa fortsätter

Socialtjänsten är nu på väg genom den pandemi som präglats mycket av verksamheten under snart två år. Varefter pandemin ger med sig kommer successivt blicken att riktas framåt mot det långsiktiga utvecklingsarbete som finns framför oss. Särskilt det som berör utmaningen med demografiutvecklingen och ett ökat behov av kompetens och personalresurser i verksamheterna. Det rör särskilt äldreomsorgen och under de närmaste åren kommer allt fler äldre vara i behov av stöd i sin vardag.

Socialtjänsten har ett viktigt uppdrag i samhället och styrs av vad som anges i ett flertal lagstiftningar; socialtjänstlagen, lag om stöd och service till vissa funktionshindrade, hälso- och sjukvårdslagen, lagen om vård av missbrukare och lagen om vård av unga. Syftet med lagarna är att ge stöd till människors behov av omvårdnad, omsorg, samt social och ekonomisk trygghet.

### EN INGÅNG

Avdelningen fattar myndighetsbeslut om insatser för personer som på grund av ålder, funktionsnedsättning eller sjukdom behöver stöd för att klara sig i vardagen. Under denna avdelning ligger även försörjningsstöd som är ett individuellt behovsprövat ekonomiskt bistånd.

### ORDINÄRT BOENDE

Inom avdelningen ordinärt boende finns hemtjänsten som utför insatser i det enskilda hemmet. Inom området finns också Trädgårdens äldrecenter där möjlighet finns till avlösning, växelvärd, utredning samt dagverksamhet för personer med minnesnedsättning. Där finns även demensstöd.

### PSYKOSOCIALT STÖD TILL VUXNA

Denna avdelning ansvarar för kommunens särskilda boenden för personer med olika funktionsnedsättningar samt daglig verksamhet/sysselsättning samt boendestöd för målgrupp med funktionsnedsättningar.

### SÄRSKILT BOENDE FÖR ÄLDRE

I kommunen finns elva särskilda boenden med totalt 531 platser. Dessutom finns nio "i väntan på" platser på Norrgården. Planeringsarbetet för att bygga ytterligare ett boende pågår för fullt. Demensboendet kommer att heta Skogsgården.

### STÖD TILL FUNKTIONSNEDSÄTTA

Denna avdelning har ansvar för den kommunala assistansen. I kommunen finns både kommunala och privata utförare av personlig assistans. Även kommunens korttidsverksamhet ligger under denna avdelning.

### INDIVID OCH FAMILJEOMSORG

Individ- och familjeomsorgen har det yttersta ansvaret för människor i utsatta livssituationer. Verksamheten omfattar i huvudsak stöd till barn och familjer, missbruksvård och socialpsykiatri.

### ÖVRIGA VERKSAMHETER

Andra verksamheter som finns inom socialtjänsten är nattpatruller, matservice, uppsökande verksamhet, dagverksamhet för äldre, mötesplats, trygghetstelefoner, hemtagningssteam och kontakt- och aktivitetsskapande insatser i lokaler för Samvaron.

Hemsjukvården är en verksamhet inom socialtjänsten som innebär ett ansvar dygnet runt för medborgare som är i behov av hälso- och sjukvårdsinsatser och är inskrivna i hemsjukvården.

Trygghetsboende är till för den som kan bo själv, ibland med viss hjälp av hemtjänst. Idag finns trygghetsboenden i centrala stan, Hortlax och Öjebyn.



Skogsgården, kommunens nya demensboende. Illustration: MAF

## NYHETER



Avtalet med leverantören för gemensamt verksamhetssystem för samtliga socialtjänster i Norrbotten är nu signerat och klart. Arbetet med att tillsammans ta fram en enhetlig uppsättning, så långt som det är möjligt, har påbörjats och första kommunerna planerar ett systembyte under 2022.

Anhörigstöd är en kommunal service som vänder sig till vuxna medborgare som stödjer eller vårdar en närstående oavsett vilken problematik den närstående har och oavsett vilken relation man har. Det finns olika former av stöd att få, direkt eller indirekt anhörigstöd. Direkt anhörigstöd kan man få i form av informering och rådgivande samtal, enskilda samtal, anhörigcirkel och avlastning. Indirekt anhörigstöd är insatser som den närstående ansöker om hos biståndshandläggare men som också avlastar den anhörige. Kontakt via [anhorigstod@pitea.se](mailto:anhorigstod@pitea.se) eller 0911-69 64 94

Ett dokumentationsombud arbetar under 2022 för att säkra rutiner och kompetens inom dokumentation för både chefer och medarbetare inom avdelningen psykosocialt stöd till vuxna samt avdelningen stöd till funktionsnedsatta.

I slutet av 2021 var det 57 personer som studerade i äldreomsorgslyftet. Nio personer blev färdigutbildade 2021. 14 personer studerar till specialistundersköterska – omvårdnad om multistjuka äldre och inom demens och psykiatri. Av socialtjänstens enhetschefer är det fyra personer som går ledarskapsutbildning.

Genom ett EU-Valideringsprojekt i samverkan med regionen har personal med erfarenhet möjlighet att utbildas till undersköterska i socialtjänsten.

Genom ett EU-projekt, Employment for migrants, har verksamheten arbetat fram en metod och arbetssätt så att fler utrikesfödda får arbete inom vård och omsorg i socialtjänsten.

## INVESTERINGAR

Totala investeringar för 2022 uppgår till 40 mkr och är:

- Byggnationen av det nya särskilda boendet Skogsgården fortsätter
- Reinvesteringar av möbler till boendena
- Brandskyddsåtgärder på särskilda boenden för äldre
- Investeringsprojektet "Kyl tilluft" som syftar till att förbättra boendenas inomhusmiljö för både brukare och personal



Foto: Getty

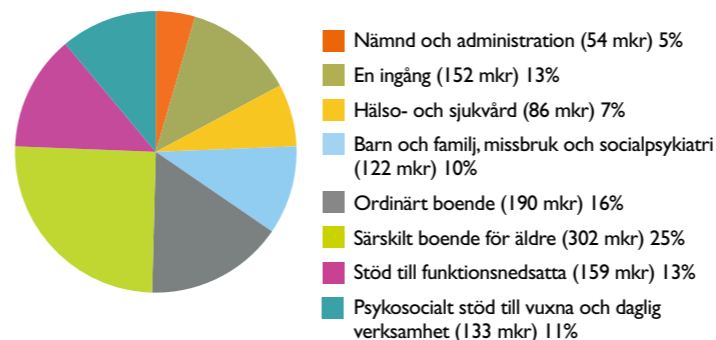
## VISSTE DU ATT...



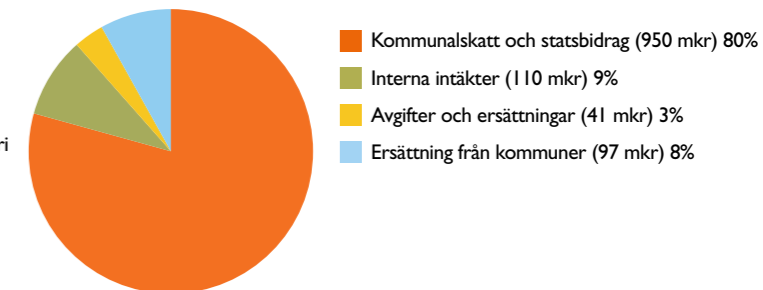
- Socialtjänsten är ständigt i behov av familjer som ställer upp som familjehem för barn och unga som inte kan bo kvar hemma
- Socialtjänsten erbjuder elever som uppnått kraven för yrkesexamen och är godkända i alla delar från Vård och Omsorgscollage en tillsvidare tjänst, med en provanställning på 6 månader
- Socialtjänsten behöver anställa ungefär 450 sommarvikarier totalt i våra verksamheter. Du hittar annonsen under lediga jobb på Piteå kommuns hemsida
- Socialtjänstens öppenvård för missbruk och beroende (Alkohol- och Narkotikagruppen) erbjuder 12-stegsbehandling i grupp, fem dagar/vecka
- Insatsen boendestöd för personer med psykiatrisk och/eller neuropsykiatrisk problematik innebär ett stöd för att de själva ska klara vardagen med t.ex. struktur, olika vardagssysslor i hemmet, ekonomi och sociala kontakter så självständigt som möjligt.

Välkommen att jobba med oss!  
Kontakta bemanningenheten:  
0911-69 70 70

Så här använder förvaltningen sina pengar, totalt 1 198 mkr:



Så här betalas förvaltningens verksamheter, totalt 1 198 mkr:



# RÄDDNINGSTJÄNSTEN

Räddningstjänstens viktigaste uppgift är att stärka människors egen förmåga att förhindra olyckor och agera vid olyckor. Om förmågan att agera vid en olycka inte räcker till, ska räddningstjänsten hjälpa de drabbade med en effektiv räddningsinsats. Räddningstjänsten ska även tillsammans med andra kunna hantera extraordinära händelser och katastrofer samt se till att människor får det stöd och den hjälp som då behövs.

## NYHETER



Ny räddningschef kommer att tillträda 1 maj 2022 då den nuvarande räddningschefen går i pension till sommaren.

Riksdagen har beslutat om lagändringar i lagen (2003:778) om skydd mot olyckor (LSO) bl.a. med anledning av de senaste årens stora skogsbränder i landet. Ändringarna förväntas resultera i ökad förmåga till ledning av kommunal räddningstjänst, ökad förmåga till samverkan mellan räddningstjänstverksamheter samt ökad förmåga till samverkan med andra aktörer. Det pågår därför ett arbete om ett framtida gemensamt ledningssystem i Norrbotten och Västerbotten för att uppfylla lagändringarnas intentioner.

En ny räddningsbåt har införskaffats till stationen i Piteå. Denna driftsattes under hösten 2021 och effektiviserar räddningstjänstens möjligheter till räddningsinsatser till sjöss.

## INVESTERINGAR



Investeringsramen är 2,6 mkr per år.

Ett nytt ledningsfordon för att effektivisera ledning av räddningsinsatser kommer att införskaffas under 2022.

## VISSTE DU ATT...



Räddningstjänsten utbildar årligen alla klasser i årskurs 7 samt årskurs 1 på gymnasiet i skydd och säkerhet.

# Räddningstjänstens verksamhet

Den operativa verksamheten svarar för insatser vid olyckor eller vid överhängande fara för olyckor. Samtliga olyckor undersöks för att i skäligen omfattning klarlägga orsak, förlopp och hur insatsen har genomförts. Stationer med räddningstjänstpersonal finns i Piteå, Älvsbyn, Vidsel, Norrfjärden, Infjärden och Långträsk. I centrala Piteå finns en räddningsstyrka på sex personer som når tätorterna Piteå, Skuthamn, Munksund, Pitholm, Öjebyn, Bergsviken och Hortlax inom 10 minuter. Efter ett första larm tar det åtta minuter innan ytterligare en räddningsstyrka på sex personer finns att tillgå i Piteå. I Älvsbyn och Vidsel finns räddningsstyrkor med sju respektive två personer att tillgå inom sex minuter från att ett larm inkommit.

Den förbyggande verksamheten har till huvuduppgift att underlätta för den enskilde samt utöva tillsyn. Att underlätta för den enskilde sker i första hand genom rådgivning, information och utbildning. Tillsyn av brandskydd samt hantering av brandfarliga och explosiva varor genomförs regelbundet för att kontrollera efterlevnaden av de lagar och regler som gäller. Räddningstjänsten

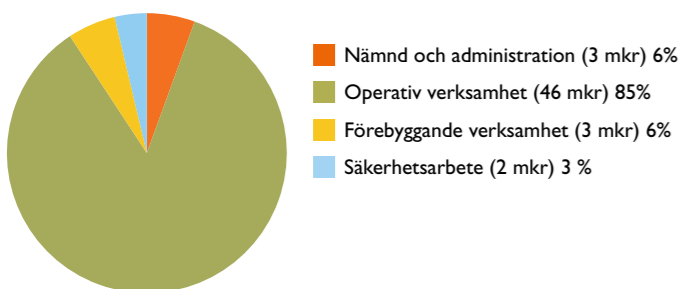
är tillståndsmyndighet för hantering av brandfarliga och explosiva varor. Kommunens säkerhetsarbete syftar till att skapa trygghet och säkerhet för kommunens medborgare, medarbetare och de som vistas i kommunen.

Kommunens säkerhetsorganisation, som består av representanter från kommunala förvaltningar och bolag samt kommunchefen, arbetar aktivt för att skydda liv, hälsa, egendom och miljö. Säkerhetsarbetet går i cykler; från att identifiera riskerna, till att förebygga, begränsa och följa upp dem. Detta för att förbättra processerna om de skulle hända igen. Piteå kommuns säkerhetsorganisation arbetar aktivt med det kommunövergripande säkerhetsarbetet som omfattar fem områden: skydd mot olyckor, krishantering inklusive civilt försvar, internt skydd, säkerhetsskydd och informationssäkerhet.



Foto: Räddningstjänsten

Så här använder förvaltningen sina pengar, totalt 54 mkr:



Så här betalas förvaltningens verksamheter, totalt 54 mkr:



# ÖVERFÖRMYNDARVERKSAMHET

Verksamheten ska utformas på ett sådant sätt att överförmyndarnämndens tjänster är tillgängliga och anpassade efter de behov som den enskilde har.

## NYHETER



### God man och förvaltare

Regeringen har tidigare år tillsatt en utredning som fått i uppdrag att se över reglerna om gode män och förvaltare samt föreslå reformer för att förbättra rekryteringen av och stödet till gode män, förvaltare och andra ställföreträdare. Översynen syftar bland annat till att förbättra tillsynen inom området, skapa bättre förutsättningar för att kompetenta personer ska ställa upp som ställföreträdare och stärka enskildas ställning och skydd. En utgångspunkt för utredningen har varit att skapa en ordning som på ett bättre sätt än i dag säkerställer att de personer som är i behov av en god man eller förvaltare ska kunna lita på att de får den hjälp och det stöd som de behöver. I uppdraget har det även ingått att se över reglerna på området.

Uppdraget har redovisats i maj 2021 och presenterar sin översyn av reglerna om gode män och förvaltare. Utredningen lämnar även en rad förslag på förbättringar och merparten av förslagen föreslås träda i kraft den 1 januari 2023.

## VISSTE DU ATT...



- I december 2021 hade 441 personer god man eller förvaltare förordnad för sig i Piteå kommun och Älvsbyns kommun
- I december 2021 hade 260 personer uppdrag som god man eller förvaltare
- Överförmyndarnämnden hade vid senaste mätningen tillsyn över huvudmäns tillgångar motsvarande ett värde av 204 mkr.

# Verksamheten

Gode män och förvaltare är personer som gör en insats för människor som har olika hjälpbehov i sociala, ekonomiska och juridiska frågor. De har rätt till ett arvode som betalas årsvis. Gode män och förvaltare redovisar årligen sitt uppdrag till överförmyndarnämnden.

God man eller förvaltare får personer som på grund av sjukdom, psykisk störning, försvagat hälsotillstånd eller liknande förhållanden, behöver hjälp med att:

- bevaka sin rätt
- förvalta sin egendom och sköta sin ekonomi
- sörja för sin person

Ensamkommande barn ska också ha en god man. Gode mannen fungerar som en förälder men barnet bor på ett boende. Det betyder att gode mannen har rätt och skyldighet att bestämma i alla frågor som rör barnets angelägenheter, personliga så väl som ekonomiska och rättsliga.

Överförmyndarnämnden utövar årligen tillsyn över gode män och förvaltare bland annat genom att granska de årsräkningar och redogörelser de är skyldiga att lämna in. Rekrytering av gode män och förvaltare sker kontinuerligt eftersom antalet personer som är i behov av hjälpinsatser ökar. Det är överförmyndarnämnden som genomför utredning och det är tingsrätten som fattar beslut om anordnande och upphörande av godmanskap och förvalterskap.

Under kommande år kommer nämnden att behöva fler gode män och förvaltare som kan hjälpa personer som av olika orsaker har svårt att sköta sin egen ekonomi och att bevaka sina rättigheter. Uppdrag som god man och förvaltare är viktigt eftersom tanken med det är att alla medborgare ska ha lika rätt oavsett förmåga. För att ge gode män och förvaltare bättre förutsättningar att klara av sina uppdrag kommer överförmyndarnämnden att anordna utbildningar samt fortsätta arbetet med att utveckla information och material.

Överförmyndarnämnden kommer även att följa arbetet samt de eventuella förändringar som följer med regeringens utredning och översyn av regler om gode män och förvaltare.

## VILL DU HJÄLPA EN MEDMÄNNISKA?

Vi söker gode män och förvaltare i Piteå.

Vi behöver fler som kan hjälpa personer som av olika orsaker har svårt att sköta sin egen ekonomi och att bevaka sina rättigheter. Läs mer och skicka in din intresseanmälan via hemsidan.

[www.pitea.se/godmanoforvaltare](http://www.pitea.se/godmanoforvaltare)

Vi kontaktar dig!



Som god man hjälper du en annan människa som av olika orsaker har svårigheter att sköta sin ekonomi och bevaka sina rättigheter. Foto: Getty

**Verksamhet:** AB PiteBo's huvuduppgift är att på uppdrag av Piteå kommun arbeta för att på ett kostnadseffektivt sätt genomföra kommunens bostadspolitiska ambitioner, vilka är tydliggjorda i Piteå kommuns policy för bostadspolitik eller motsvarande styrdokument, genom att trygga tillgången på bra bostäder och i förekommande

fall lokaler som uppläts med hyresrätt, alt kooperativ hyresrätt, inom kommunen. Kommunen har enligt lag ett uttalat ansvar för bostadsförsörjningen generellt och ett särskilt ansvar för vissa grupper. PiteBo ska vara delaktiga och ledande i det arbetet att uppfylla Piteå kommuns ansvar inom området.

**Verksamhet:** AB PiteEnergi ska på ett miljömässigt och kostnadseffektivt sätt tillgodose invånare och företag inom, i huvudsak Piteå kommun, med energi i form av el, fjärrvärme

och samt infrastruktur inom data- och telekommunikationsområdet. Detta för att bidra till att skapa en god livs- och företagsmiljö i kommunen och på övriga marknader där bolaget verkar.

## VISSTE DU ATT... ↓

- Det är viktigt för ett bostadsbolag att ha fastigheter i olika åldrar. Nya fastigheter bidrar med överskott till renovering av de äldre fastigheterna. Av den anledningen är det viktigt att över tid producera nya fastigheter
- Hyressättningen i Sverige ska ske enligt hyreslagen. Lagen utgår från principen "lika hyra för lika lägenhet". En lägenhet med en viss standard eller nytta ska ha samma hyra som en annan lägenhet med samma standard eller nytta, oberoende av hyresvärd
- På pitebo.se går läsa om vad som händer i respektive område vad gäller renoveringar och annat. Från och med 2021 ges också ett månatligt nyhetsbrev ut. Anmälan till nyhetsbrevet görs på webbsidan under "Nyhetsbrev" eller under "Mina sidor" om du är vår hyresgäst

## NYHETER ↓

Det brandhärjade huset på Hörnvägen 3 i Öjebyn kommer att återuppföras. Bedömningen är att de 12 nyrenoverade lägenheterna står inflyttningsklara under kvartal tre 2022.

PiteBo har lagt fram ett förslag om uppförande av nya bostadshus på Djupviksgatan 25, 27, 29 och 31. Förslaget följer kommunens riktlinjer för Övre Normalm och sker i nära samarbete med Piteås stadsarkitekt.

Hyresgästföreningen och PiteBo har kommit överens om nya rutiner vad gäller information och hyresgästers inflytande vid större renoveringar i bostaden.

PiteBo planerar för att i framtiden kunna erbjuda laddning för elbil på ett antal centrala p-platser.



Illustration: Getty



Illustration: Ulrika Weinz

## Fortsatta rekordstora investeringar – 145 miljoner för 2022

På Källvägen 1 uppförs 10 nya lägenheter, de flesta i utrymmet efter förskolan Cypressen. I samband med detta görs nya badrum i alla lägenheter och avloppsstammarna byts. Renoveringen av Källvägen planeras vara klar under första kvartalet 2022. Detta är bolagets historiskt sett största enskilda renoveringsprojekt med en budget på 28,5 miljoner kronor för 2021-2022.

På Centrumområdet fortsätter arbetet avseende renovering av garagetaket samt etablering av helt nya utemiljöer som utformats i samverkan med hyresrepresentanter. Under 2022 påbörjas etapp 3, det vill säga innergård 4 och 5.

Arbetet med att införa IPTV fortsätter efter förseningar på grund av pandemin. Under 2022 ska övergången till modern TV-teknik ske etappvis.

PiteBo fortsätter arbetet med att rusta upp de äldre hyreshusen, där de stora behoven finns. Under 2022 kommer rekordmånga adresser i bolagets ägo att renoveras. Det innebär bland annat nya ventilationsanläggningar med värmeåtervinning, stambyten med nya badrum, nya tak, fönster, hissar och tamburdörrar.

## INVESTERINGAR ↓

**AB PiteBos budgeterade investeringar för 2022 uppgår till 87,3 mkr och avser bl.a:**

- Nya badrum och stambyten på Helgenäsgatan 2, 4 och 6 i Norrfjärden samt på Kräklövergränd och Rödblåregränd i Öjebyn. Förutom nya badrum med ny inredning omfattar arbetet också nya kökskranar och ny jordad el i alla lägenheter

- Fortsatt arbete med Centrumområdet etapp 3, innergård 4-5, som innefattar garagetak samt nya utemiljöer. Upplägget blir detsamma som för innergårdarna 1, 2 och 3 med sittplatser, pergolor, planteringar och cykelhus. Aktivitetsytorna som skiljer gårdarna åt tas fram i samråd med gårdsgruppen

## INVESTERINGAR ↓

**AB PiteEnergis budgeterade investeringar för 2022 uppgår till 109 mkr, däribland:**

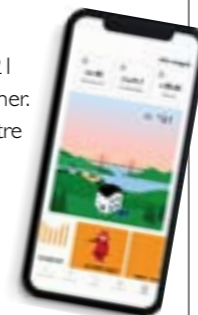
Bolaget investerar i utveckling och förstärkning av elnätet bland annat genom att reinvestera i en ny inomhusfördelningsstation i Rosvik samt vädersäkra luftledningsnätet på landsbygden. Bolaget utökar även antalet sensorer i luftledningsnätet vilket minimerar antalet störningar och avbrottsstider, framförallt på landsbygden.

Bolaget fortsätter att bygga ut bredbandsnätet inom kommunen och stärka fjärrvärmnätet. Investeringar i förbättrat underhåll och ökad redundans minskar risken för störningar och avbrott.

Bolaget investerar över 100 miljoner kronor i syfte att utveckla Piteå och säkra en hög tillgänglighet för bolagets alla tjänster; varav flertalet är samhällskritiska.

## NYHETER ↓

Bolaget vidareutvecklar den kundapp som lanserades 2021 med nya tjänster och funktioner. Kundappen ger kunderna bättre information om sina tjänster som exempelvis aktuell elförbrukning och driftstörningar. Med kundappen kommer även nya smarta tjänster såsom att betala fakturor, styra fjärrvärmn och visualisera energianvändningen.



Försäljningen av elbilar och hybridbilar har fördubblats under det senaste året och elektrifieringen av transportsektorn kommer att fortsätta. Bolaget verkar för att möta kundernas ökade behov av laddning med att erbjuda allt från publik laddning till kundanpassade lösningar.

Bolaget fortsätter utbyggnaden av sensornätet LoRa och utvecklar nya smarta digitala tjänster för kommunen, näringslivet och konsumenterna.

## Ett lokalt och hållbart energibolag

**AB PiteEnergi levererar 100% förnybar el, snabbt bredband, stabilt elnät och bekväm hållbar fjärrvärme. Allt detta görs för ett hållbart Piteå och det görs tillsammans. Omtänksamma människor i en omtänksam organisation.**

Bolagets verksamhet består i att på ett miljövänligt och kostnadseffektivt sätt förse pitebor och företag med energi i form av el och värme, samt infrastruktur inom data- och telekommunikation och tjänster förenliga med detta. Bolaget utvecklar nya smarta tjänster inom IoT (Internet of Things) och elbilsaddning i syfte att bidra till en hållbar utveckling som gör Piteå till en bra plats att bo, verka och vistas i, även i framtiden.

## VISSTE DU ATT... ↓

- Bolaget har en driftssäkerhet på 99,9 % på totalt ca 300 mil elnät
- Bolaget bygger ett sensornät som en del i att utveckla Piteå till ett smart samhälle
- Bolaget bygger ut bredband på landsbygden
- Bolaget levererar nya hållbara tjänster inom områdena elbilsaddning, solenergi och IoT



Illustration: Getty



Solväg. Foto: Anders Westergren

## Hamnen i Piteå är redo för regionens nyindustrialisering och ökade godsvolymer!

Piteå Hamn har under ett antal år investerat i både järnväg, ny hamndel och stora lagringsytor. I motsats till regionens andra hamnar som står inför omfattande investeringar i farleder och hamninfrastruktur, är Piteå Hamn redo för att ta emot betydligt fler fartyg, tåg och ökade godsvolymer redan nu. Tillsammans med operatören är Piteå Hamn väl förberedd för kommande logistikflöden, både vad gäller befintliga och nya kunder.

I ljuset av regionens kommande investeringar i nya gröna industrier och kommande tillväxt, så kommer behovet av hållbara godstransporter öka och innebära ökade behov av hamnar och sjöfart. Etableringar av nya verksamheter relaterat till denna nyindustrialisering kommer att påverka kommunerna i norra Sverige och innebära både möjligheter och utmaningar.

Det närmaste åren beräknas verksamheten vid Piteå Hamn ha en fortsatt stabil utveckling. Den största tillväxten av godsflöden beräknas inom biobränslen, vindkraft och flöden av gods relaterat till de nya industrierna inom exempelvis batteriproduktion och fossilfri produktion av malm och stål. Skogsindustrin som gått stark ur pandemin fortsätter producera på en hög nivå och lämnar väsentliga bidrag inom Sverige till omställningen.



Lastning i Piteå Hamn. Foto: Kasper Dudzik

### NYHETER ↓

*Piteå Hamn har initierat ett antal utvecklingsarbeten som kommer att fortlöpa under 2022.*

Kartläggning av nuvarande hamnadministration och presentation av förslag för utformning av framtidens Hamn-IT. Målsättningen är att åstadkomma en ökad digitalisering vad gäller utbyte av information kopplat till samtlig trafik via hamnen och på sikt kunna styra och planera det operativa arbetet på ett bättre sätt.

Nytt samarbete mellan kund-hamn-operatör där möjligheten för automation inom verksamheten och ökat nyttjande av järnvägsinfrastrukturen genomlysas.

Hållbarhetstänk vid uppförandet av nytt hamnkonto där fasadintegrerade solcellspaneler, bergvärme och sensorer står för uppvärmning och elförsörjning.

### INVESTERINGAR ↓

**Piteå Hamn ABs budgeterade investeringar 2022 uppgår till 13,9 mkr.**

- Färdigställandet av det nya hamnkontoret på Haraholmen. Kontoret är dimensionerat vad gäller installationer för eventuell kommande utbyggnad
- Förvärv av strategisk mark efter beslut detaljplan för område nedanför väg 505
- Ny arbetsbåt
- Reinvesteringar för att bibehålla hamnens infrastruktur i gott skick

### VISSTE DU ATT... ↓

- Ett lastfartyg motsvarar ca 500 lastbilar
- Dagens chaufförskris och allt dyrare bränslen innebär att fokus vänds från lastbilstransporter mot hamnar, sjöfart och järnväg för en större andel av framtidens transporter
- Nästan 2 miljoner ton gods fördelat på ca 300 fartyg förväntas gå genom Piteå Hamn 2022
- Piteå Hamn är en av Sveriges mest tillgängliga hamnar tack vare dess fördelaktiga farled som kan ta emot fartyg med upp till 11,2 meters djupgående utan att fartyg behöver vända i farleden, vilket är vanligt
- Ca 110 personer är sysselsatta inom hamnens verksamhetsområde

### NYHETER ↓

Under 2021 har Piteå Näringsfastigheter som många andra företag anpassat verksamheten till hyresgästernas behov under pandemin. Under 2021 har antalet in och utflyttningar minskat och Piteå Näringsfastigheter har därför istället jobbat med att anpassa de lokaler som finns samt dess omgivning. Som exempel har bolaget arbetat aktivt med att öka nyttjandet av omgivningarna på Furunäset genom att ge förslag på promenadstråk som kan nyttjas för en kort promenad på en rast eller eventuellt till gående möten. Utöver promenadstråket har bolaget även tillfört ytterligare utemöbler till innergården på Borgen samt köpt in pingisbord för utomhusbruk. Dessa har använts frekvent.

### INVESTERINGAR ↓

**Den totala investeringsbudgeten för koncernen 2022 uppgår till 75 mkr.**

- Förutom underhåll, effektivisering och anpassningar av Piteå Näringsfastigheters befintliga bestånd ska koncernen under 2022 anpassa lokaler på Berget för dansverksamhet via Dans i Nord
- Utbyggnad av en industrifastighet på Haraholmen där ett byggföretag är hyresgäst
- I samarbete med Pireva, genomföra en större översyn av vatten och avlopp på Furunäset
- Nytt för 2022 är att investeringsbudgeten innehåller en post avsatt för att gå direkt till bolagets arbete med hållbarhet

### VISSTE DU ATT... ↓

- Piteå Näringsfastigheter har en ålderskillnad på ca 130 år mellan de äldsta fastigheterna i beståndet och de som kommer stå klara under 2022
- Bland koncernens hyresgäster finns en bred mix, allt från mekanisk verkstad, tillverkande industri till friskvårdsanläggningar, restauranger, kontor, utbildning och call-centerverksamhet

## Med fokus på utveckling av Piteås näringsliv

Under 2022 väntar sig Piteå Näringsfastigheter en stor efterfrågan på både nybyggnationer och ombyggnationer. Bland annat med orsak i att marknaden till viss del gått i stå under 2021 på grund av pandemin då många verksamheter valt att vara defensiva och vänta med de satsningar de har behov av. Under hösten 2021 har bolaget sett en ökad efterfrågan och rörelse bland hyresgästerna, samt en större efterfrågan på anpassning av lokaler, delvis för att tillgodose nya arbetssituationer som kommit ut av coronapandemin.

Piteå Näringsfastigheter kommer även under 2022 att fokusera på att utforma en hållbarhetsplan. Syftet med hållbarhetsplanen är att ta fram strategiska aktiviteter som bolaget kan genomföra de kommande åren för att bidra till kommunens hållbarhetsmål.



Piteå Näringsfastigheter ska anpassa lokaler på Berget för dansverksamhet via Dans i Nord. Foto: Anders Westergren



Det skiljer ca 130 år mellan de äldsta fastigheterna i beståndet och de som kommer stå klara under 2022. Illustration: Getty

## NYHETER

Under 2022 är Pirevas fokusområden *Hållbarhet och Kund!*

Bolaget kommer besluta om en ny hållbarhetspolicy och genomföra kundnöjdhetsundersökning för att få en bild om vad kunderna tycker om Pireva.

I det utvecklingsarbetet som sker under 2022 kommer en ökning av Pirevas tillgänglighet att ha en central och betydande roll. Arbete med underhållsplan, IT-säkerhet och dricksvattenstrategi är andra viktiga områden för året.

### ÅTERVINN NÄR DU VILL - ÅTERVINNING ANYTIME

I maj 2021 öppnades dörrarna för alla pitebor att besöka avfallsanläggningen på Bredviksberget oavsett tid på dygnet genom Återvinning Anytime. För att ta del av denna möjlighet behöver en digital utbildning genomföras. Därefter ger Pireva via sin app medborgarna en digital nyckel för att kunna återvinna dygnet runt, året runt!

Den nya tillgängligheten för att kunna återvinna har bemötts positivt och målsättningen med antalet anslutna till Anytime passerades med råge redan i slutet av sommaren.

Via Anytime 2.0 kommer bolaget att arbeta för ett ökat återbruk inom ramen för konceptet Anytime.



## Hållbart och prisvärt nu och för kommande generationer

**Pirevas vision ”hållbart och prisvärt nu och för kommande generationer” visar på det ansvar som bolaget eftersträvar. Bolaget är garanten för att Piteå ska ha ett fungerande kretslopp och vara en värdig plats för kommande generationer att växa upp i. En stor del i bolagets utvecklingsresa är att skapa bättre förutsättningar för piteborna och företagen inom kommunen, samt att återvinna mer och på rätt sätt. Pireva strävar efter tillgänglighet, kundnärvaro och service som är viktiga ingredienser för detta.**

## INVESTERINGAR

Under 2022 planeras investeringar för 82,9 mkr.

- Inom verksamhetsområdet Vatten ligger den större delen av bolagets totala investeringsbudget. Tyngdpunkten är reinvesteringar för att upprätthålla god kvalitet och leveranssäkerhet. Arbetet med den framtida dricksvattenstrategin och nytt vattenverk är satsningar som görs under året
- Inom Återvinning ligger tyngdpunkten på fortsatt utveckling av Bredviksbergets avfallsanläggning samt ett antal nya tunga fordon

Huvudsyftet med de budgeterade investeringarna är att säkerställa leveranssäkerhet och kvalitet för vatten och avlopp samt att även utöka tillgängligheten och servicen kring de tjänster som utförs.

## VISSTE DU ATT...

- Återvinning Anytime har 8 414 registrerade användare sedan lanseringen 90 % av dessa använder sig av Pireva-appen för att komma in på anläggningen
- Återvinning Anytime har haft totalt 22 624 besök sedan lanseringen, 40 % av besöken på Bredviksberget sker utanför ordinarie öppettider
- Varje dag produceras 10.000 kubikmeter vatten, vilket gör Pireva till den största livsmedelsproducenten i Piteå kommun
- Varje år renar Pireva 5.000.000 kubikmeter avloppsvatten i avloppsreningsverken. Detta motsvarar ca 2 000 olympiska pooler
- 97 % av det avfall som kommer till Pireva blir antingen till nytt material eller till ny energi



40 % av besöken på Bredviksberget sker utanför ordinarie öppettider. Foto: Anders Westergren

## Piteå Science Park möjliggör framtidens hållbara lösningar

Piteå Science Park arbetar nära forskningsinstitut och akademi för att driva utvecklingen av Piteås spetsområden; kulturella och kreativa näringar, cleantech och högteknologiska material. Bolagets tre verksamheter innovationsarenan, inkubatorn Go Business och konserthuset Studio Acusticum arbetar med andra för att göra vår del av landet starkare och skapa hållbara lösningar för morgondagen.

Innovationsarenan beskrivs bäst som en huvudsponsor av framtidsaktiviteter och det kan handla om allt från att möjliggöra nya mer hållbara material inom fordonsindustrin till att stötta utvecklingen av framtidens biobaserade flygbränsle eller hjälpa den kreativa branschen i norra Sverige att framtidssäkra sin verksamhet genom samverkan mellan bolagen. Ett annat exempel är jobbet med att få fler företag att investera i solenergi och bli sina egna energiproducenter. Arbetet sker i projektform och alltid tillsammans med andra aktörer från forskningsinstitut, akademi eller näringsliv.

Go Business hjälper till att förverkliga företagsdrömmar så att fler kan leva på sin passion. Genom programmen Hangout och Inkubator får deltagarna ta del av en workshopserie i flera delar, coachsamtal och ett stort community av andra företagare som utbyter erfarenheter och samarbetar. Allt sker digitalt och deltagarna kommer från hela Norrbotten och Västerbotten.

Studio Acusticum är Piteås kulturhjärta och en av Europas modernaste konserthallar med akustik i världsklass. Varje år genomförs omkring 200 konsertproduktioner som lockar både pitebor och turister. Konserthuset är dessutom en plats för undervisning, forskning, inspelningar, repetitioner och digitala sändningar. Studio Acusticum har sedan starten av digitala sändningar verkat för att tillgängliggöra kulturen för fler och för alla som av en eller annan anledning inte kan komma till konserthuset.



Nu finns Sveriges första testbädd för hållbar kompositillverkning hos ett forskningsinstitut i Piteå. Testbädden är en viktig komponent i industrins omställning inte minst inom fordonsindustrin. Foto: Anders Westergren

## NYHETER

Piteå Science Park har fått uppdraget att koordinera Piteå kommuns samverkan med universitetet och andra utbildningsaktörer. Tillsammans arbetar vi strategiskt för att utveckla och stärka Campus Piteå och på lång sikt för att locka fler utbildningar och forskningsområden till Piteå.

TreePower är ett projekt som ska skapa förutsättningar för en storskalig inhemsk produktion av bioflygbränsle baserat på rester från skogen. Målet är att bidra till ett hållbart flyg och ökad sysselsättning samt tillväxt i Norrbotten. Projektet drivs tillsammans med Luleå Business Region och Luleå tekniska universitet.

Go Business har drivit en förstudie som undersökt behoven hos företagen i Norrbotten och Västerbotten inför en vidareutveckling av sin digitala inkubator. Syftet var att skapa en ännu bättre bild av företagets behov just nu för att fortsätta att skapa nytta för Piteå och länens företag även i framtiden.

Studio Acusticum stärker sin digitala profil och satsar på hybridevenemang för att tillgängliggöra kulturutbudet och affärsmöten för fler.

## VISSTE DU ATT...

- Piteå Science Park växlar upp stödet som de får av Piteå kommun 18 gånger inom innovationsarenan och 13 gånger inom Go Business. Varje år samarbetar Piteå Science Park med över 100 företag i olika nätverk och ger stöd till fler än 50 företag via sina projekt
- Go Business har sedan starten stöttat drygt 400 entreprenörer. Fyra av fem driver fortfarande eget efter tre år. Företagen som deltar i Go Business tredubblar sin omsättning på tre år
- Studio Acusticum har nått en mångdubbelt större publik under pandemin än under ett normalår, tack vare sina digitala produktioner



## Kommunens kvalitet i korthet

För varje krona du betalar i skatt bidrar du till kommunens verksamheter och till välfärden. Nedan beskrivs därför vilka resultat som Piteå kommun har - även i jämförelse med riksgenomsnittet - på så sätt får du veta vad du bidragit till med dina skattepengar.

Kommunens kvalitet i korthet (KKiK) är ett verktyg som drivs av Sveriges kommuner och Regioner (SKR) och används som ett jämförelseverktyg och för att beskriva kommuners kvalitet ur ett medborgarperspektiv. I dagsläget deltar cirka 260 kommuner i detta jämförelsenätverk och det finns ungefär 5 000 nyckeltal att ta del av.

### FÖRBÄTTRINGSPOTENTIAL

Piteå kommun använder KKiK i sitt ständiga förbättrings- och utvecklingsarbete genom att inhämta kunskap och information inom områden där andra kommuner har presterat bättre eller förbättrat sig. Med hjälp av verktyget har kommuner möjlighet att jämföra resultat med andra kommuner och ta lärdom av deras lyckade verksamhetsutveckling som ger förutsättningar för att sänka kostnader och förbättra kvaliteten - allt för att vara så effektiv med kommunens resurser som möjligt.

### SÅ HÄR LÄSER DU TABELLERNA

I nedanstående tabeller redovisas resultatet från de tre senaste åren utifrån de tre olika perspektiven som undersöks i KKiK, **barn och unga, stöd och omsorg** samt **samhälle och miljö**. Alla celler i alla tabeller är inte ifyllda med hänsyn till två faktorer; det är en viss eftersläpning på den inrapporterade datan samt att alla enkätundersökningar inte utförs årligen.

I tabellerna nedan är cellerna färgkodade för att påvisa hur just Piteå kommuns resultat ligger till jämfört med de andra kommunerna i jämförelsenätverket. Grönt innebär att Piteå kommuns resultat är inom de 25 % av kommunerna med bäst resultat, gult innebär att de är bland de mittersta 50 % och röd innebär att de är bland de 25 % med sämst resultat. Färgsättningen visar endast jämfört med övriga kommuner vilket innebär att de med sämst resultat kan fortfarande ha ett bra resultat (och vice versa).

### VILL DUVETA MER?

Via [www.kolada.se](http://www.kolada.se) kan du visualisera siffrorna. Det finns även möjlighet om du vill jämföra Piteås resultat med andra enskilda kommuner och du kan även se statistiken med fler parametrar och ytterligare nyckeltal om du är intresserad.

BARN OCH UNGA	2019	2020	2021
Personaltäthet, inskrivna barn per årsarbetare i förskolan, lägeskommun, antal	5,3	5,3	
Kostnad förskola, kr/inskrivet barn	149 067	151 549	
Elever i åk 3 som deltagit i alla delprov som klarat alla delprov för ämnesprovet i svenska och svenska som andraspråk, kommunala skolor, andel (%)	88		
Elever i åk 6 med lägst betyget E i matematik, kommunala skolor, andel (%)	91,6	93,2	92,6
Elever i åk 9 som är behöriga till yrkesprogram, kommunala skolor, andel (%)	92,4	91,6	92,0
Elever i åk 9 som är behöriga till yrkesprogram, hemkommun, andel (%)	92,6	91,3	91,8
Elever i åk 9: Jag är nöjd med min skola som helhet, positiva svar, andel (%)		67,1	
Elever i åk 9 med lägst betyget E i idrott och hälsa, kommunala skolor, andel (%)	96,5	94,2	97,9
Kostnad grundskola F-9, hemkommun, kr/elev	107 309	105 347	
Gymnasieelever med examen inom 4 år, kommunala skolor, andel (%)	83,8	85,6	79,5
Gymnasieelever med examen inom 4 år, hemkommun, andel (%)	82,6	83,8	80,5
Gymnasieelever med ogiltig frånvaro, kommunala skolor, andel (%)	6,2	6,2	
Kostnad gymnasieskola hemkommun, kr/elev	138 028	137 248	
Aktivitetstillfällen för barn och unga i kommunala bibliotek, antal/I 000 inv 0-18 år	116,4	77,9	
Deltagartillfällen i idrottsföreningar, antal/inv 7-20 år	36,9	31,2	
Elever i musik- eller kulturskola, 6-15 år, andel (%)	16,8		

STÖD OCH OMSORG	2019	2020	2021
Kostnad individ- och familjeomsorg, kr/inv	3 546	3 588	
Brukarbedömning boende LSS totalt - Brukaren trivs alltid hemma	88		86
Brukarbedömning daglig verksamhet LSS - Brukaren får bestämma om saker som är viktiga, andel (%)	60		60
Kostnad funktionsnedsättning totalt (SoL, LSS, SFB), minus ersättning från FK enl SFB, kr/inv	7 213	7 287	
Brukarbedömning särskilt boende äldreomsorg - helhetssyn, andel (%)	75	80	
Brukarbedömning hemtjänst äldreomsorg - helhetssyn, andel (%)	93	91	
Sjuksköterskor/plats i boende för särskild service för äldre, vardagar, antal	0,04		
Kostnad äldreomsorg, kr/inv 80+	260 137	281 440	

SAMHÄLLE OCH MILJÖ	2019	2020	2021
Medborgarundersökningen - Bra bemötande vid kontakt med tjänsteperson i kommunen, andel (%)			80
Medborgarundersökningen - Att få svar på frågor till kommunen fungerar bra, andel (%)			72,6
Resultat vid avslut i kommunens arbetsmarknadsverksamhet, deltagare som börjat arbeta eller studera, andel (%)	44	39	
Elever på SFI som klarat minst två kurser, av nybörjare två år tidigare, andel (%)	53	54	
Fossiloberoende fordon i kommunorganisationen, andel (%)		13,1	
Måltidsvinn, grund- och gymnasieskola, gram/ätande		73	
Ekologiska livsmedel i kommunens verksamhet, andel (%)	11	11	
Nöjdhet med skötseln av kommunens utomhusmiljöer, andel (%)			79

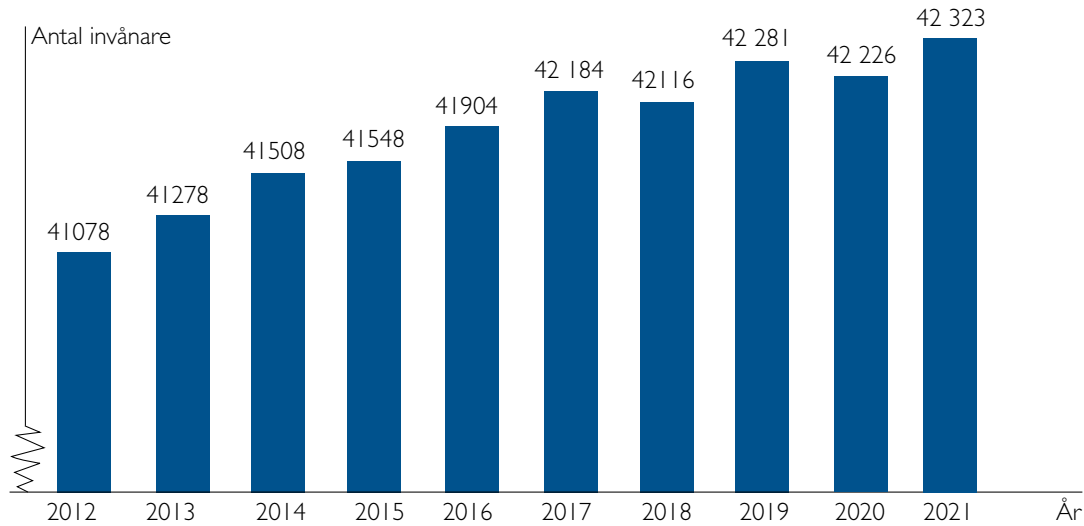


För varje krona du betalar i skatt bidrar du till kommunens verksamheter och till välfärden. Foto: Getty

Var med och påverka  
utvecklingen i Piteå kommun:  
[www.pitea.se/paverka](http://www.pitea.se/paverka)

# INVÅNARE I PITEÅ

2012-2021



Det bor 42 340 invånare i kommunen, varav 21 % är 0-18 år, 55 % är 19-64 år och 24 % är 65 år och äldre.

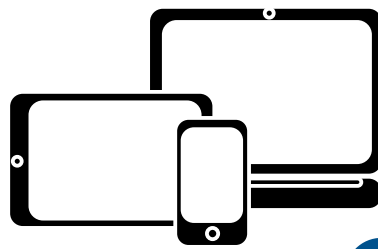
## Kontakta Piteå kommun

Det ska vara lätt för dig som kommunmedborgare att komma i kontakt med oss. Hör av dig på det sätt som passar dig.

**[www.pitea.se](http://www.pitea.se)**  
**SURFA IN PÅ WEBBEN!**  
Här finns det mesta som du behöver. Schema, mat-sedel, blanketter m.m.

**0911-69 60 00**  
**RING SÅ HJÄLPER VI DIG!**  
I Medborgarservice får du snabb hjälp med enklare frågor. Vi kopplar också ditt samtal till rätt handläggare.

**Besök oss!**  
Svartuddsvägen 1  
Varmt välkommen!



Piteå kommun